



Noslēguma izvērtējuma prezentācija

ES fondu 2014.–2020. gada plānošanas perioda darbības programmas “Izaugsme un nodarbinātība” 3.prioritārā virziena “Mazo un vidējo komersantu konkurētspēja” noslēguma izvērtējums

LR Finanšu ministrija FM2022/61 (TP IZV)



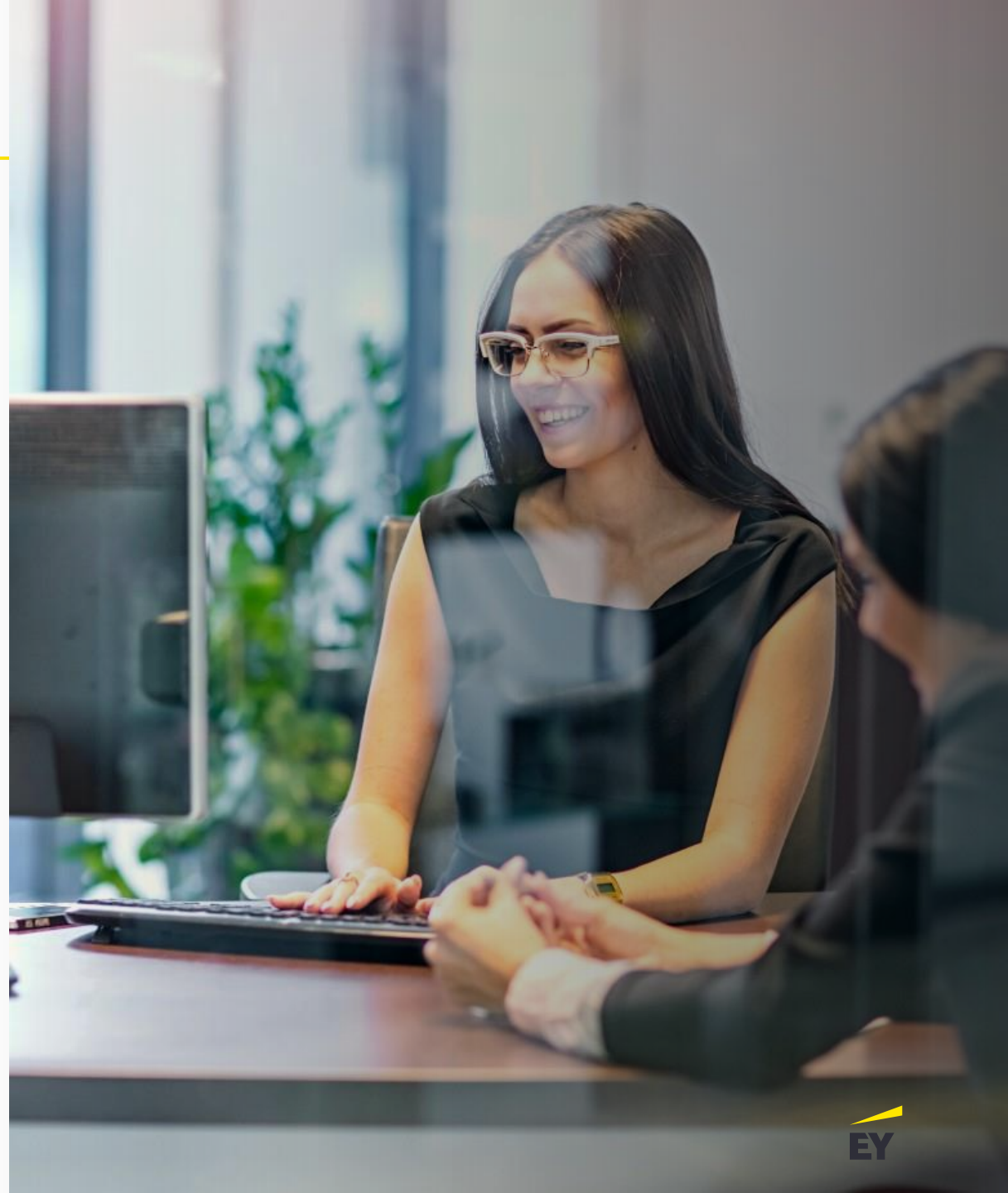
Building a better
working world

Saturs

1. Izvērtējuma mērķis, darba uzdevumi, tvērums, metodes

2. Secinājumi

3. Ieteikumi



Izvērtējuma mērķis

Izvērtēt ES fondu 2014.-2020.gada plānošanas perioda DP «Izaugsme un nodarbinātība» 3.prioritārā virziena atbalsta pasākumu:

- ▶ ieguldījumu tautsaimniecības transformācijā uz augstāku pievienoto vērtību;
- ▶ produktivitāti un efektīvāku resursu izmantošanu;
- ▶ lietderību un efektivitāti;
- ▶ novērtēt ieguldījumu ietekmi attiecībā uz komersantu konkurētspējas veicināšanu



Darba uzdevumi

2.2.DU

Apkopot un analizēt statistikas un ar nodokļu nomaksu saistītos datus par MVK, atbilstoši ieguldījumiem 3.1. IP 3.1.1.SAM un 3.1.2.SAM

9 izvērtējuma
jautājumi

2.3.DU

Analizēt datus par atbalstu saņēmējiem komersantiem 3.2.IP 3.2.1.SAM

7 izvērtējuma
jautājumi

2.4.DU

Analizēt datus par sniegto atbalstu MVK uzlabotu spēju radīšanu un produktu un pakalpojumu attīstībai, atbilstoši ieguldījumiem 3.3.1. SAM

5 izvērtējuma
jautājumi

2.5.DU

Veikt IP 3.1., 3.2. un 3.3. SAM intervences loģiku, t.sk. īstenojot kvalitatīvu analīzi par izvirzīto rādītāju atbilstību izvirzītajiem mērķiem. Veikt apkopojumu par IP 3.1., 3.2. un 3.3. SAM un uzraudzības rādītāju sasniegšanas progresu

5 izvērtējuma
jautājumi

2.6.DU

Veikt IP 3.1., 3.2. un 3.3. SAM ieviešanas mehānisma kvalitatīvu analīzi

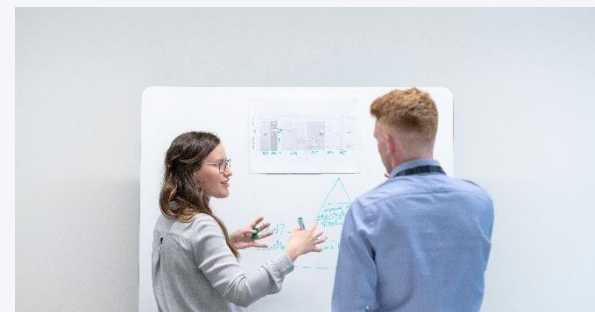
6 izvērtējuma
jautājumi

2.7.DU

Rezultātu prezentācijas seminārs

2.8.DU

Secinājumi un ieteikumi



Izvērtējuma tvērums



Izvērtējuma tvērumā ietilpst ES fondu 2014.-2020.gada plānošanas perioda darbības programmas “Izaugsme un nodarbinātība” 3.prioritārā virziena četri specifiskie atbalsta mērķi un tajos ietilpstošie pasākumi:

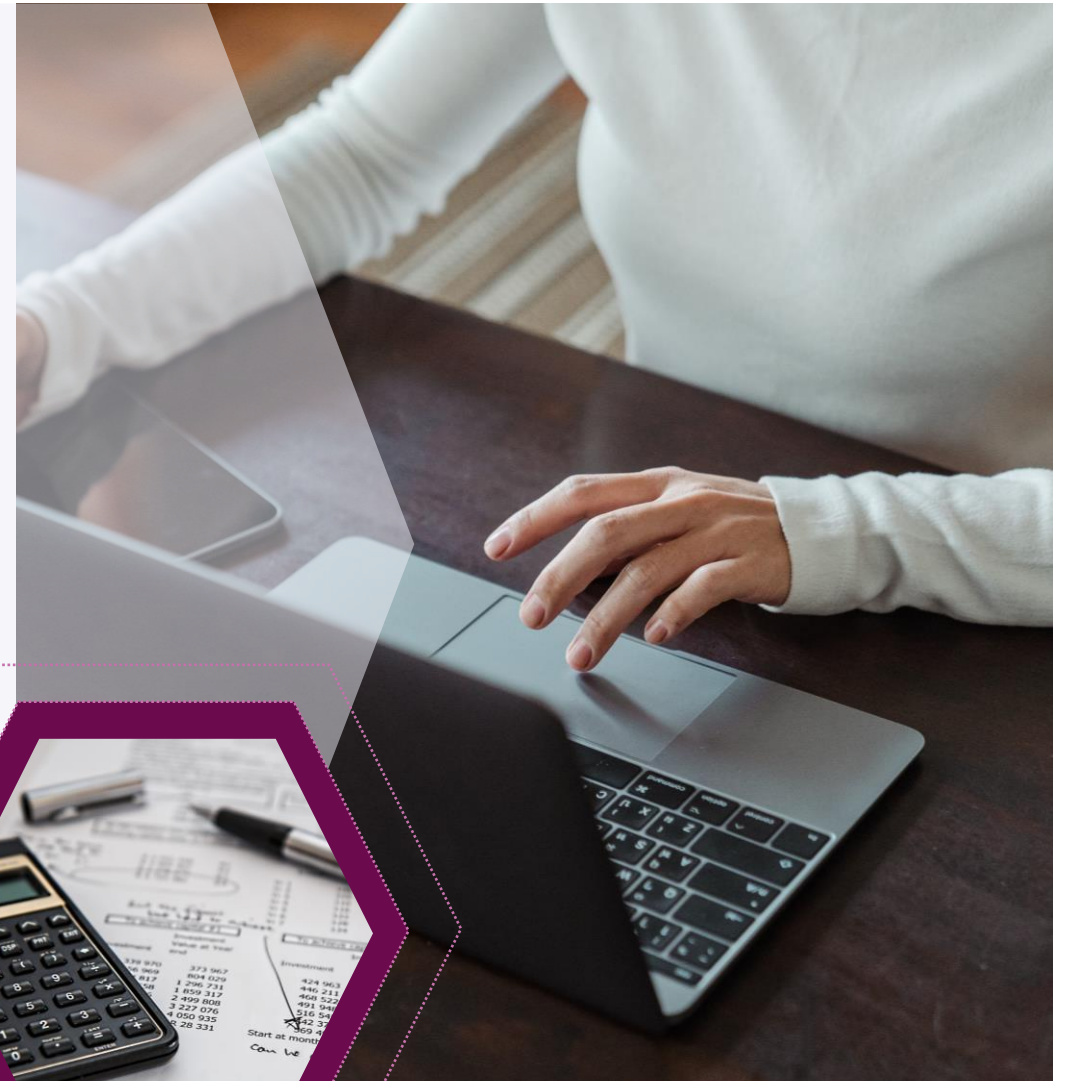
- ▶ 3.1.1.SAM “Sekmēt MVK izveidi un attīstību, īpaši apstrādes rūpniecībā un RIS3 prioritārajās nozarēs” un tā septiņi pasākumi,
- ▶ 3.1.2.SAM “Palielināt straujas izaugsmes komersantu skaitu” un tā divi pasākumi,
- ▶ 3.2.1.SAM “Palielināt augstas pievienotās vērtības produktu un pakalpojumu eksporta proporciju” un tā divi pasākumi,
- ▶ 3.3.1.SAM “Palielināt privāto investīciju apjomu reģionos, veicot ieguldījumus uzņēmējdarbības attīstībai atbilstoši pašvaldību attīstības programmās noteiktajai teritoriju ekonomiskajai specializācijai un balstoties uz vietējo uzņēmēju vajadzībām”.

Kopējais ES fondu finansējuma apjoms Izvērtējuma tvērumam ir vairāk nekā 357 miljoni EUR.



Noslēguma izvērtējumā izmantotas pētniecības metodes:

- ▶ Literatūras (politikas plānošanas un citu saistīto dokumentu) izpēte un analīze;
- ▶ Kvalitatīvās datu analīzes metodes, t.sk. gadījumu analīze, cēloņsakarību analīze,
- ▶ Kvantitatīvās datu analīzes metodes, t.sk. Kaplana-Meiera izdzīvošanas novērtējums, sviras efekts, statistikas datu analīze, rādītāju sasniegšanas analīze,
- ▶ Ekonometriskās datu analīzes metodes, t.sk., kontrafaktuālā analīzes metode “Atšķirība-atšķirībā”, ražošanas funkcija, korelāciju analīze,
- ▶ ES fondu ieguldījumu efektivitātes novērtējums uz kontrafaktuālajā analīzē gūtajiem rezultātiem.



Secinājumi 3.prioritārā virziena līmenī: Konkurētspēja un produktivitāte

Vērtējot atbalstīto komersantu konkurētspējas izmaiņas, secināts, ka ne vienmēr apstiprinās uzņēmumu konkurētspējas priekšrocības, pateicoties saņemtajam ES fondu atbalstam. Kopējā faktoru produktivitāte uzņēmumiem pēc atbalsta saņemšanas ir gan pieaugusi, gan samazinājusies. Lielākais pieaugums attiecas uz 3.2.1.2.pasākumu "Starptautiskā konkurētspēja".

Atbalstītajiem uzņēmumiem salīdzinoši biežāk pēc intervences pieaug kapitāla produktivitāte salīdzinājumā ar darbaspēka produktivitātes pieaugumu. Tas norāda uz joprojām aktuālu problemātiku saistībā ar darbaspēka kvalifikāciju un efektīvu tā izmantošanu.

Vērtējot uzņēmumu konkurētspējas izmaiņu pēc dažādiem to darbības rādītājiem, salīdzinoši biežāk ES fondu atbalsta rezultātā apstiprinās eksporta pieaugums nekā apgrozījuma pieaugums. Tas norāda, ka uzņēmumi veiksmīgāk ir paplašinājušies esošajos vai iekļāvušies jaunos eksporta tirgos nekā kāpinājuši apgrozījumu.

Vērtējot atbalstītos komersantus pēc to saņemtā atbalsta jomas NACE2 koda, visbiežāk pārstāvētās nozares ir pārtikas produktu ražošana (395 uzņēmumi), kokapstrāde (357) un datorprogrammēšana (305). Neviena no 10 visbiežāk pārstāvētajām nozarēm nepieder pie OECD augstas zināšanu ietilpības nozarēm, tikai divas no nozarēm pieder pie vidēji augstas zināšanu ietilpības nozarēm. Tādējādi ES fondu atbalstam ir neizmantots potenciāls ekonomikas transformācijai uz augstākas pievienotās vērtības nozarēm tautsaimniecībā kopumā.

Secinājumi 3.prioritārā virziena līmenī: Lietderība

3.PV atbalsts kopumā aptvēris 4680 komersantus, kas ir 4,3% no aktīvo uzņēmumu skaita Latvijā 2021.gadā, tādējādi adresējot katru divdesmit piekto Latvijā strādājošo uzņēmumu. Lielākais atbalstīto MVK skaits attiecas uz 3.2.1.2.pasākumu "Starptautiskā konkurētspēja" un 3.1.1.6.pasākumu "Biznesa inkubatori", tādējādi no mērķa auditorijas viedokļa visvairāk atbalstot eksporta veicināšanas un uzņēmējdarbības uzsākšanas aktivitātes.

ES fondu finansējums atbalstījis 1780 jaundibinātus MVK, to dzīvotspēja ir salīdzinoši augstāka nekā uzņēmumiem caurmērā, taču, salīdzinot 2014.gadu un 2021.gadu, ekonomiski aktīvo uzņēmumu skaits valstī ir līdzīgs. Tādējādi ES fondu finansējums kā faktors vidējā termiņā nav bijis pietiekami spēcīgs uzņēmējdarbības vides aktivizēšanai.

3.PV aptvertie SAM ir sekmējuši straujas izaugsmes komersantu attīstību valstī, taču šis atbalsts nav bijis galvenais faktors straujas izaugsmes komersantu skaita izmaiņām.

No publiskās politikas veidotāju viedokļa kā pozitīvs faktors atzīmējams atbalstīto uzņēmumu nomaksāto nodokļu pieaugums kā īstermiņā, tā vidējā termiņā, tādējādi sniedzot salīdzinoši lielāku ieguldījumu valsts ieņēmumos nekā ES fondu neatbalstīto uzņēmumu gadījumā.



Secinājumi 3.prioritārā virziena līmenī: Efektivitāte

3.PV atbalsta ieviešana uzsākta 2016.gadā, esot laika nobīdei kopš plānošanas perioda sākuma, kas ir ietekmējis to, ka 2023.gada vidū finansējums ne pilnībā ir nogādāts mērķa grupai. Lielākās atkāpes vērojamas finanšu instrumentu pasākumiem, kopumā 17% finansējuma neesot ieguldītam darījumos.

Piemērojot kaskādes ieviešanas mehānismu vairumam 3.PV pasākumu, katrs iesaistītais kaskādes līmenis prasa resursus finansējuma administrēšanai. Atkarībā no atbalsta satura un ieviešanas veida tas var veidot līdz pat 20% no pasākumam pieejamā ERAF finansējuma apjoma.

Kaskādes ieviešanas modeļa trūkumi atspoguļojas saistībā ar datu nepilnīgu pieejamību KPVIS par atbalstītiem uzņēmumiem, kur nepieciešami uzlabojumi kā datu lauku uzkrāšanā, tā datu kvalitātes kontrolē (piemēram par uzņēmumu pamatdarbības un atbalsta jomas NACE2 kodiem).

Vērtējot ES fondu ieguldījumu efektivitāti uzņēmumu līmeni, visbiežāk starp pasākumiem tā ir būtiska attiecībā pret nomaksāto nodokļu apjoma pieaugumu, retāk – attiecībā par apgrozījuma un neto peļņas pieaugumu.

Ieteikumi 3.prioritārā virziena līmenī

Nr.	Rekomendācija	Atbildīgā institūcija
1.	Veicināt augstas un vidēji augstas zināšanu ietilpības nozaru komersantu atbalstīšanu ES fondu ietvaros, veidojot tiem pozitīvi diskriminējošus atbalsta piešķiršanas nosacījumus - piemēram, (a) projektu iesniegumu / atbalsta pieprasījumu vērtēšanā dodot priekšroku augstas un vidēji augstas zināšanu ietilpības nozarēm, (b) prasot citu nozaru uzņēmumiem izpildīt papildu kritērijus vai sasniegt augstākus vērtējumus citos kritērijos (līdzfinansējums) - tādējādi ievirzot atbalstu ekonomikas produktivitātes virzienā.	EM
2.	Piedāvāt kompleksu atbalstu uzņēmumu konkurētspējas attīstībai, t.sk. adresējot ne tikai ieguldījumus investīcijām, bet arī darbaspēka kvalifikācijai, sekmējot darbaspēka produktivitāti.	EM
3.	ES fondu finansējumam vienlīdz prioritāri kā jaunu uzņēmumu radīšanu izvirzīt mērķi par ekonomiski aktīvo uzņēmumu skaita noturēšanu vai palielināšanu, kam attiecīgi pakārtot programmu saturu (piemēram, biznesa inkubatoru gadījumā).	EM
4.	Motivēt riska kapitāla starpniekus riska kapitāla ieguldījumus pamatā orientēt uz potenciāliem straujas izaugsmes komersantiem.	EM, ALTUM
5.	Ieviešanas efektivitātes uzlabošanai ieteicams visiem pasākumiem, kas tiek ieviesti, piemērojot kaskādes ieviešanas mehānismu (t.sk. biznesa inkubatoru atbalstam), noteikt finansējuma ierobežojumus visām administrēšanas izmaksu kategorijām.	EM
6.	Pilnveidot KPVIS uzkrājamos datu laukus par galasaņēmējiem, grantu atbalsta gadījumā pievienojot datu lauku par projekta atbalsta jomas NACE2 kodu.	CFLA



Secinājumi par 2.2.DU: 3.1.1.SAM un 3.1.2.SAM ieguldījumu analīze (I)

Atbalstīti 1780 MVK, kuri dibināti laikā pēc 2013.gada 1.janvāra (1% kopējā reģistrēto komersantu skaitā attiecīgajā periodā). Atbalstītie jaundibinātie komersanti caurmērā sekmīgāk nekā uzņēmumi kopumā ir strādājuši eksporta tirgos, kaut proporcionāli to apgrozījuma īpatsvars ir bijis mazāks.

Dalījumā pēc atbalsta jomas NACE2 lielākais atbalstīto jaundibināto komersantu skaits attiecas uz pārtikas produktu ražošanu (133 uzņēmumi), datorprogrammēšanu (102) un kokapstrādi (94). Kopumā 86% atbalstīto jauno komersantu atbalsta jomas NACE2 kods pieder kādai no RIS3 specializācijas jomām.

Lielākais īpatsvars (46%) no ES fondu atbalstīto jaundibināto komersantu skaita ir reģistrēti Rīgā un Pierīgā. Tas saistāms gan iedzīvotāju lielāku koncentrāciju ap galvaspilsētu, gan ar ekonomiskās aktivitātes koncentrāciju un galvenajiem transporta koridoriem.

ES fondu atbalstītie jaundibinātie uzņēmumi demonstrē ievērojami lielāku dzīvotspēju nekā pārējie Latvijas uzņēmumi visos to pastāvēšanas gados – 90,6% jaundibinātie ES fondu atbalstu saņēmušie uzņēmumi izdzīvojuši līdz desmitajam dzīves gadam, kamēr pārējo uzņēmumu grupā tikai 71,9%.



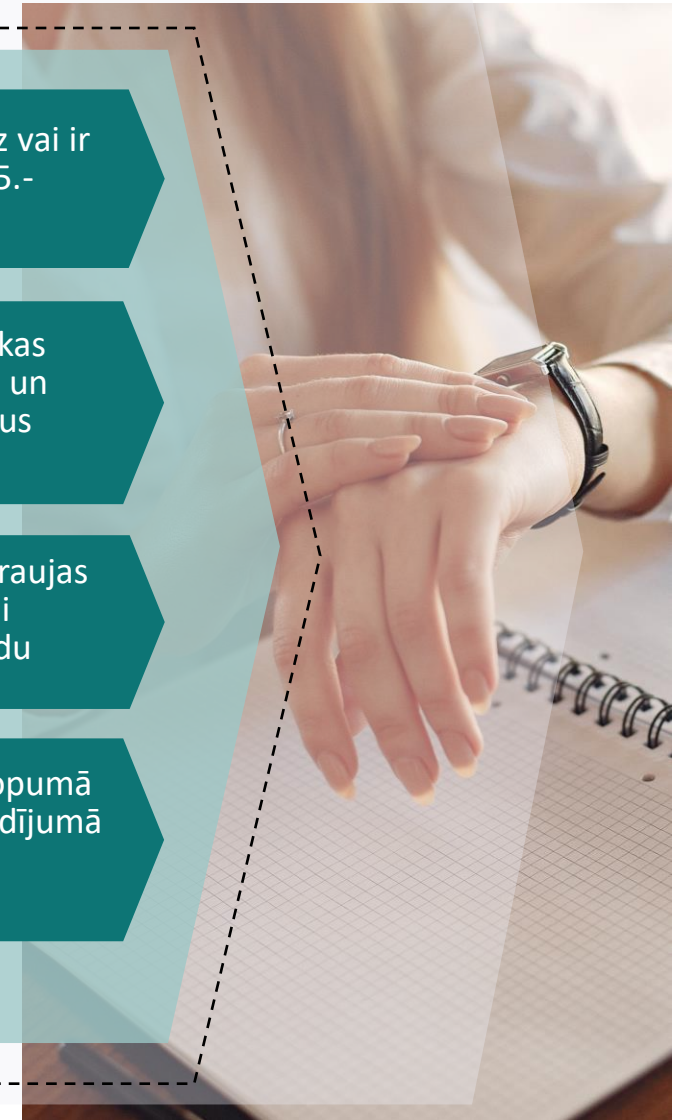
Secinājumi par 2.2.DU: 3.1.1.SAM un 3.1.2.SAM ieguldījumu analīze (II)

Atbalstītajiem uzņēmumiem 27 nozarēs laika periodā no 2015.-2021.gadam vidējā bruto alga tās pārsniedz vai ir vienāda ar vidējo nozarē esošo bruto algu valstī. 47 nozarēs atbalsta saņēmēju uzņēmumu vidējā alga 2015.-2021.gada laika posmā ir bijusi zemāka par vidējo nozarē.

3.1.1.6.pasākuma “Biznesa inkubatori” ietvaros atbalstīti 1040 MVK, kā arī saņēma konsultācijas 2450 fiziskas personas, tam esot par auditorijas ziņā lielāko ES fondu instrumentu jaunu uzņēmumu atbalstam. Kuldīgas un Ogres inkubatori bijuši līderi pēc aptvertā uzņēmumu un fizisko personu skaita. Salīdzinoši zemākos rādītājus demonstrē Ventspils inkubators.

Straujas izaugsmes komersantu skaits periodā pēc atbalsta saņemšanas ir 60, t.i., aptuveni 7% no kopējā straujas izaugsmes komersantu skaita valstī. Lielākā daļa atbalstīto straujas izaugsmes komersantu reģistrēti Rīgā vai Pierīgā. Šo komersantu izaugsmi par straujas izaugsmes komersantiem var skaidrot, t.sk. pateicoties ES fondu sniegtā atbalsta ietekmei.

Lielākais straujas izaugsmes komersantu skaits attiecas uz 3.1.1.SAM (56 komersanti), kas skaidrojams ar kopumā būtiski lielāku atbalstu saņēmušo uzņēmumu skaitu. Turpretim, īpatsvara ziņā augstāks tas ir 3.1.2.SAM gadījumā (3,1%), kā primārais uzdevums bijis veicināt straujas izaugsmes komersantu skaitu.



Secinājumi par 2.2.DU: 3.1.1.SAM un 3.1.2.SAM ieguldījumu analīze (III)

Finanšu instrumentu sviras, salīdzinot ar ESIF finanšu instrumentu svirām vidēji ES, aizdevumu instrumentu gadījumā ir salīdzinoši augstāka (1,68) nekā vidēji ES (1,3), taču garantiju instrumenta svira (1,68) būtiski atpaliek no ES vidējā rādītāja (5,3), arī riska kapitāla instrumentu gadījumā tā ir tuvu (1,86), bet nesasniedz ES vidējo rādītāju (1,9).

Kontrafaktuālās analīzes rezultāti rāda, ka vidējā termiņā novērojama pozitīva intervences ietekme uz uzņēmumu nomaksāto nodokļu apjomu. Reģionālā griezumā vērtējot, intervences pozitīvā ietekme vairāk apstiprinās Rīgā, Pierīgā un valstspilsētās. Savukārt nodarbināto skaita izmaiņas intervences rezultātā nav būtiski atšķirīgas no kontroles grupā novērotā, atbalstītajiem uzņēmumiem neiegūstot priekšrocību dēļ saņemtā ES fondu finansējuma.

ES fondu ieguldījumu efektivitātes vērtējumā visvairāk statistiski nozīmīgu un vienlaikus par augstu efektivitāti liecinošu kontrafaktuālās analīzes rezultātu ir 3.1.1.4.pasākumā “Mikrokredīti un starta aizdevumi” un 3.1.1.7.pasākumā “MVU aizdevumi”. Savukārt analītisko rādītāju ziņā augstākā ieguldījumu efektivitāte novērojama pret nomaksāto nodokļu apjomu. Kopumā ES fondi ir bijuši ar augstāku atdevi valstspilsētās, bet reģionu griezumā ar augstāko efektivitāti ES fondu ieguldījumi jauno MVK attīstībai bijuši Pierīgā.

Ieteikumi par 2.2.DU satura tematiku

Nr.	Rekomendācija	Atbildīgā institūcija
1.	Atteikties no ES fondu finansētu biznesa inkubatoru izvietojanas teritorijās (pašvaldībās), kur darbojas pašvaldības vai citu operatoru vadīti biznesa inkubatori ar identisku vai līdzīgu kompetenci.	EM
2.	Vērtēt iespējas paaugstināt sviru garantiju instrumentam, samazinot ES fondu finansēto īpatsvaru darījumos.	ALTUM
3.	Vērtēt iespējas paaugstināt sviru riska kapitāla instrumentam, palielinot piesaistītā privātā finansējuma īpatsvaru darījumiem.	ALTUM, Riska kapitāla finanšu starpnieki
4.	Vērtēt iespēju ES fondu finansējuma galasaņēmējiem izvirzīt prasību par atbilstību vidējās algas nozarē nosacījumam, saņemot ES fondu atbalstu.	EM



Secinājumi par 2.3.DU: 3.2.1.SAM ieguldījumu analīze (I)

Vērtējot ietekmi uz atbalstīto uzņēmumu konkurētspēju, īstermiņā un vidējā termiņā ir novērojams statistiski nozīmīgs pamatkapitāla rentabilitātes rādītāja pieaugums, kā arī pievienotās vērtības uz vienu darbinieku kāpums – kas ir salīdzinoši sagaidāmi rezultāti, ņemot vērā 3.2.1.SAM mērķi un atbalsta specifiku.

Atšķirība-atšķirībā analīze nedod viennozīmīgu atbildi, kurš no 3.2.1.SAM pasākumiem sniedzis augstāku ieguldījumu MVK konkurētspējas uzlabošanā. 3.2.1.1.pasākuma “Klasteru programma” gadījumā atbalstītajiem uzņēmumiem ilgtermiņā ir uzlabojies pievienotās vērtības rādītājs, taču 3.2.1.2.pasākuma “Starptautiskā konkurētspēja” šis rādītājs statistiski būtisks ir periodā uzreiz pēc atbalsta saņemšanas.

Klasteru uzņēmumu aptaujas rezultāti liecina, ka papildus Klasteru programmas tiešajam mērķim 70% atbalstīto uzņēmēju ieviesuši produktu inovācijas.

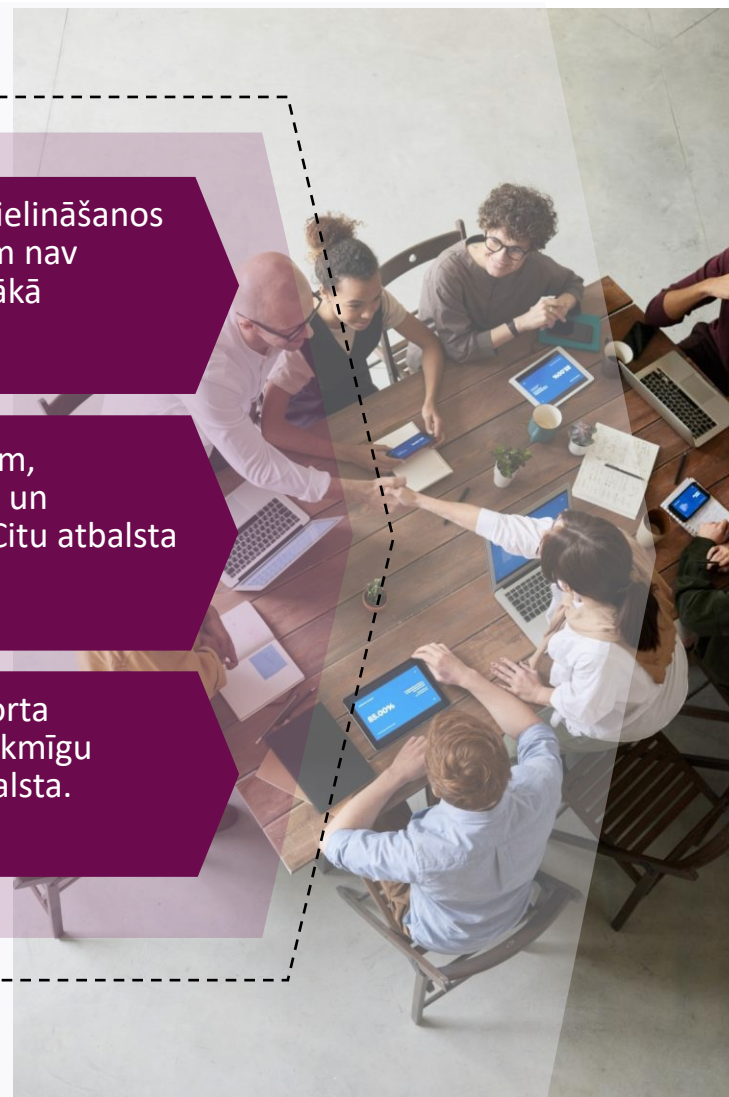
Nepieciešamība efektīvizēt ražošanas procesus un/vai uzlabot produktu konkurētspēju Klasteru programmas saņēmēju vidū atzīts par būtiskāko ietekmējošo faktoru inovāciju attīstībai. Vienlaikus kā svarīgs faktors inovāciju attīstībai novērtēta arī publiskā finansējuma pieejamība inovāciju attīstības mērķim. Savukārt finansējuma pieejamība un kvalificēta personāla trūkums ir galvenie šķēršļi jaunu augstas pievienotās vērtības produktu ieviešanā ražošanā.

Secinājumi par 2.3.DU: 3.2.1.SAM ieguldījumu analīze (II)

Lai arī aptaujātie klasteru programmas dalībnieki norādīja uz produktivitātes kāpumu un eksporta palielināšanos starp būtiskākajiem projektu ietekmes rezultātiem 3.2.1.1.pasākumā "Klasteru programma", pagaidām nav novērota stipra korelācija starp inovāciju izmaksām un uzņēmumu apgrozījumu vai eksportu. Noturīgākā korelācija, lai arī vāja, konstatējama starp attīstības izmaksām un eksportu.

Kontrafaktuālās analīzes rezultāti liecina, ka straujāks eksporta pieaugums atbalstītajiem komersantiem, salīdzinot ar atbalstu nesaņēmušajiem, 3.2.1.SAM līmenī īstermiņā novērots kā apstrādes rūpniecības un būvniecības uzņēmumu grupā, tā arī citu atbalstīta jomu (pamatā - pakalpojumu) uzņēmumu grupā. Citu atbalsta jomu (pakalpojumu) gadījumā statistiski būtiska ietekme saglabājas arī vidējā termiņā.

Analīze norāda, ka atbalstīto uzņēmumu augstas pievienotās vērtības produktu un pakalpojumu eksporta proporcija pieauga lēnāk nekā Latvijas tautsaimniecībai kopumā. Tas liecina, ka liela daļa salīdzinoši sekmīgu augstas pievienotās vērtības produktu eksportētāju izvēlas attīstīt savu uzņēmējdarbību bez ERAF atbalsta.



Ieteikumi par 2.3.DU satura tematiku

Nr.	Rekomendācija	Atbildīgā institūcija
1.	ES fondu atbalstam piedāvāt finansējumu inovāciju attīstības mērķim – piemēram, dažādu sadarbības platformu ietvaros (panākot uzlabojumus komersantu un akadēmiskā sektora sadarbībai, kas materializētos ar ietekmi attiecībā uz inovāciju radīšanu), tā uzņēmumiem tieši.	EM
2.	Turpināt analizēt inovāciju ietekmi uz uzņēmumu sniegumu (apgrozījumu, eksportu, rentabilitāti) ilgtermiņā, tādējādi pārlicināties par inovāciju noturīgumu un pienesumu ekonomikai.	EM
3.	Sadarbojoties ar nozaru asociācijām, uzlabot komunikāciju ar augstas un vidēji augstas zināšanu ietilpības nozarēs strādājošiem komersantiem, atbilstoši mērķa grupas vajadzībām informējot par ES fondu atbalsta iespējām, tādējādi uzlabojot iespējamību šiem uzņēmumiem būt ES fondu finansējuma galasaņēmējiem.	EM



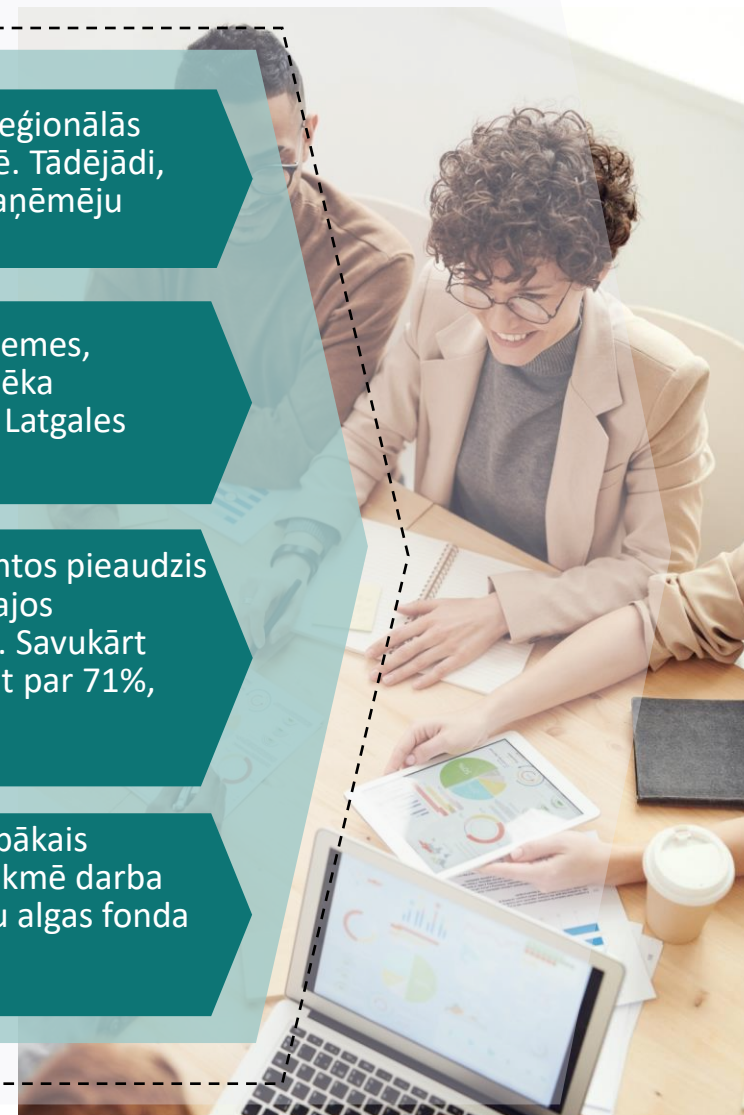
Secinājumi par 2.4.DU: 3.3.1.SAM ieguldījumu analīze (I)

Vadoties no Reģionālās politikas pamatnostādņēs 2021.-2027.gadam noteiktajiem uzdevumiem, ar reģionālās politikas instrumentiem būtu mazināms īpatsvars, kādā ekonomika koncentrējas Rīgā un tās apkārtnē. Tādējādi, saturiski līdzīgam atbalstam turpmāk būtu apsverama Pierīgas teritoriju izslēgšana no finansējuma saņēmēju loka.

Vienādu atbalsta nosacījumu gadījumā ietekme uz uzņēmumiem Latgales reģionā ir vājāka nekā Vidzemes, Kurzemes un Zemgales reģionos, kas ir saistīts ar kopējām ekonomikas, iedzīvotāju skaita un darbaspēka tendencēm reģionos. Tas var pamatot augstākas intensitātes vai satura ziņā daudzveidīgāku atbalstu Latgales reģionam un tā uzņēmējiem.

Vērtējot 2016.-2021.gada laika periodu kopumā, nodarbināto skaits 3.3.1.SAM atbalstītajos komersantos pieaudzis par 1157 līdz 13,48 tūkstošiem jeb par 9,3%. Vienlaikus uzskaitītas 1549 jaunas darba vietas atbalstītajos komersantos. Vērtējot abus radītājus kopsakarībā, jaunizveidotajām darba vietām var nebūt ilgtspēja. Savukārt kopējais darba samaksas fonds atbalstītajiem uzņēmumiem 2021.gadā veido 165,9 milj EUR, pieaugot par 71%, salīdzinot ar 2016.gadu.

Jaunizveidotās darbavietas atbalstītajos uzņēmumos kā galvenais iznākuma rādītājs 3.3.1.SAM nav labākais uzņēmuma attīstību demonstrējošais parametrs. Ekonomiskā cikla un uzņēmuma modernizācijas ietekmē darba vietu skaits var augt vai sarukt, kaut uzņēmumā strādā labi atalgoti speciālisti. Rādītājs, kas raksturotu algas fonda pieaugumu, labāk atbilstu reālajai situācijai uzņēmējdarbībā un nepieciešamībai elastīgi reaģēt uz uzņēmējdarbības vides izmaiņām.



Secinājumi par 2.4.DU: 3.3.1.SAM ieguldījumu analīze (II)

Atbalstīto uzņēmumu atalgojuma līmenis zem privātā sektora vidējā līmeņa ir vērā ņemams faktors, kas ir tikai daļēji izskaidrojams ar uzņēmumu izvietojanos reģionos un piederību rūpniecības nozarei. Turklāt tikai Vidzemes un Zemgales reģionos atbalstīto uzņēmumu vidējā bruto darba samaksa pārsniedz vai par mazāk nekā 5% atpaliek no reģiona vidējā rādītāja, citos reģionos atpalcībai esot lielākai. Tas var raksturot ierobežotās pašvaldību spējas ieinteresēt salīdzinoši produktīvākus uzņēmumus sadarbībai un atbalstam ERAF projektu ietvaros.

Pamatlīdzekļu izmaiņu kopsumma atbalstītajos uzņēmumos laika posmā no 2016.-2021.gadam par aptuveni 52 milj. EUR nesasniedz uzņēmumu parakstītajos apliecinājumos norādīto investīciju pamatlīdzekļos kopapjomu (161,9 milj. EUR), tādējādi esot aktuālai pamatlīdzekļu atjaunošanas problemātikai.

Ievērojot atbalsta ietekmes atšķirības starp trīs atbalsta kārtām, var secināt, ka otrajai kārtai pašvaldības sagatavojās salīdzinoši vājāk (ietekme uz investīcijām, eksportu un nodarbinātību), iespējams, atļases nosacījumu dēļ, kas nemotivē sagatavot saturiski augstvērtīgākus projektus. Tas var pamatot pieeju turpmāk neiezīmēt finansējumu caur kvotu mehānismu, bet gan ļaut efektīvākajiem un sagatavotākajiem projektiem savā starpā konkurēt.

Uzlabota publiskā infrastruktūra un vides pievilcība jauniem investoriem kopumā pašvaldību ieskatā uzskatāmi par būtiskākajiem kvalitatīvajiem ieguvumiem, pateicoties 3.3.1.SAM atbalstam. Pašvaldību pārstāvji atzīst, ka, pateicoties uzlabotajai infrastruktūrai piegulošajās teritorijās, notiek jaunu investoru ienākšana.

Ieteikumi par 2.4.DU satura tematiku

Nr.	Rekomendācija	Atbildīgā institūcija
1.	Saturiski līdzīgam atbalstam kā 3.3.1.SAM vērtēt Pierīgas teritoriju (statistiskā reģiona) izslēgšana no finansējuma saņēmēju loka, sekmējot Reģionālās politikas mērķu sasniegšanu.	VARAM
2.	Saturiski līdzīgam atbalstam kā 3.3.1.SAM vērtēt augstākas intensitātes vai satura ziņā daudzveidīgāka atbalsta Latgales reģionam un tā uzņēmējiem piedāvāšanu.	VARAM
3.	Saturiski līdzīgam atbalstam kā 3.3.1.SAM atteikties no kvotu mehānisma, ļaujot savā starpā konkurēt uzņēmējdarbības attīstības ietekmes ziņā labākajiem un efektīvākajiem, kā arī labāk sagatavotākajiem projektiem.	VARAM
4.	Saturiski līdzīgam atbalstam kā 3.3.1.SAM vērtēt jaunu darba vietu skaita kā intervenci raksturojoša rādītāja aizvietošanu ar algas fonda pieaugumu (vēlams, izslēdzot inflāciju), tādējādi atbilstošāk raksturojot ekonomisko ietekmi, ļaujot uzņēmumiem elastīgi reaģēt uz uzņēmējdarbības vides izmaiņām.	VARAM
5.	Mudināt pašvaldības dažādos vietēja mēroga pasākumos, publikācijās, interneta resursos popularizēt sekmīgi īstenotos projektus 3.3.1.SAM ietvaros, iekļaujot atbalstīto uzņēmumu redzējumu par ieguvumiem un perspektīvo attīstību.	VARAM



Secinājumi par 2.5.DU: 3.PV intervences loģikas analīze (I)

Specifiskie rezultāta rādītāji noteikti atbilstoši piedāvātajam atbalstam, tomēr atsevišķos gadījumos piemērotāk būtu rādītāju dziļāka segmentēšana, balstoties uz politikas mērķiem - piemēram, izvēlēties aktīvo komersantu skaitu uz 1000 iedzīvotājiem, nevis komersantu skaitu uz 1000 iedzīvotājiem.

Atsevišķiem iznākuma rādītājiem to mērķa vērtības ir noteiktas ievērojami konservatīvi un vērojama rādītāju mērķu pārsniegšana līdz pat 2,8 reizēm. Būtu pamatoti dziļāk vērtēt rādītāju mērķa vērtības un salāgot tās ne tikai ar pieejamo atbalsta finansējumu un politikas mērķiem, bet arī ar sagaidāmo pieprasījumu (piemēram, caur priekšizpēti, aptauju, utml.).

Kopumā diviem iznākuma rādītājiem mērķa vērtību nesasniegšanas novirze ir lielāka par 20%. Abi rādītāji saistās ar privātā finansējuma piesaisti. 3.1.1.SAM gadījumā rādītāja mērķa vērtības atpalcību iespējams skaidrot ar būtiski mazāku pieprasījumu pēc atbalsta, komersantiem atsakoties no investīcijām, ņemot vērā ārējo apstākļu (COVID-19, kara Ukrainā) ietekmi uz būvniecību un cenu sadārdzinājumu un to raisīto nenoteiktību.



Secinājumi par 2.5.DU: 3.PV intervences loģikas analīze (II)

Eksporta problemātika dažādos tās aspektos (eksporta apjoms un īpatsvars apgrozījumā, konkurētspējīgi augstas pievienotās vērtības produkti, eksporta prasmes) saistāma ar MVK attīstības būtiskākajiem ierobežojumiem. Tamdēļ būtu vērtējams, kā ES fondu atbalsts ar noteiktām papildinošām darbībām, kuras specifiski vērstas uz kādu no aspektiem (piemēram, tirdzniecības aģentu tīkla izveide, atbalsts, kas sniegts caur nozaru asociācijām, tām sadarbojoties ar radniecīgam ārvalstu nozaru asociācijām, atbalsts apmācībām par eksportu), varētu papildināt atbalsta klāstu MVK.

Atbalstīto uzņēmumu skaitā dominē grantu atbalsts, finanšu instrumentiem aptverot ceturtdaļu atbalsta saņēmējus, kamēr finansējuma apjoma ziņā finanšu instrumenti aptver 43,3% no kopējā atbalsta apjoma uzņēmējiem. Tādējādi finanšu instrumentu atbalsts sasniedz proporcionāli mazāku mērķa grupu nekā grantu veidā sniegts atbalsts. Tādējādi, ir jāpadara finanšu instrumenti salīdzinoši pievilcīgāki galasaņēmējam, bet grantu atbalsts jāpadara aizvien koncentrētāks uz prioritārām jomām, teritorijām vai izdevumu pozīcijām.

Ieteikumi par 2.5.DU satura tematiku

Nr.	Rekomendācija	Atbildīgā institūcija
1.	Specifisko rādītāju noteikšanā dot priekšroku aktīvo komersantu skaita uz 1000 iedzīvotājiem rādītājam, salīdzinot ar rādītāju, kas raksturo uzņēmumu skaitu uz 1000 iedzīvotājiem, tādējādi pilnīgāk rādītājā ietverot tautsaimniecības problemātiku.	EM
2.	Rādītāju mērķa vērtību noteikšanā ieviest praksi padziļināti vērtēt sagaidāmo pieprasījumu no mērķa grupas puses, piemēram, caur priekšizpēti, aptauju, utml., kas uz precīzākiem pieņēmumiem ļautu noteikt rādītāju mērķa vērtības.	FM, EM
3.	Ieviest praksi ES fondu programmu ieviešanas laikā korigēt pieņēmumus un paaugstināt rādītāju mērķa vērtības rādītāju būtiskas pārsniegšanas gadījumā (piemēram, sasniegtajai vērtībai esot par 50% vai vairāk lielākai nekā mērķa vērtība).	FM, EM
4.	Vērtēt papildu atbalstāmo aktivitāšu iekļaušanas iespējas ES fondu programmās, kas būtu vērstas uz eksporta sekmēšanu, piemēram, tirdzniecības aģentu tīkla kompetences paplašināšana, atbalsts nozaru asociācijām sadarbībai ar radniecīgam ārvalstu nozaru asociācijām, atbalsts apmācībām par eksportu.	EM
5.	Uzlabot FI pieprasījumu, grantu atbalstu padarot koncentrētāku uz prioritārām jomām, teritorijām vai izdevumu pozīcijām.	EM, ALTUM



Secinājumi par 2.6.DU: 3.PV ieviešanas mehānisma analīze (I)

Viens ES fondu atbalsta administrators (t.i. CFLA) ir attaisnojis savu funkciju caur atbalsta nosacījumu centralizēšanu, kvalitātes kontroles jomā, kā arī KPVIS uzturēšanā. Vienlaicīgi tieši uzņēmējdarbības atbalstā 2014.-2020.gada periodā bieži tikusi piemērota kaskādēta ieviešanas sistēma, sadarbības iestādei pašai nestrādājot ar mērķa grupu / atbalsta saņēmējiem, kas mazinājis centralizācijas ieguvumus. Vienlaikus katrs papildu līmenis, kas iesaistīts finansējuma administrēšanā, prasījis līdzekļus finansējuma administrēšanai.

Cita kaskadētā ieviešanas sistēma, ITI pieeja 3.3.1.SAM vadībai, nav sevi attaisnojusi, pašvaldībām prasot veidot CFLA paralēlu projektu vadības un kontroles sistēmu un tādējādi uzliekot papildu administratīvo slogu, turklāt vienlaicīgi neatslogojot CFLA administratīvo resursu. Tādējādi, turpmāk līdzīga atbalsta vadībā ieteicams atteikties no ITI pieejas, kā arī uzkrāt datus KPVIS par atbalstītajiem komersantiem līdzīgi kā citās atbalsta programmās.

Ieteikumi par 2.6.DU satura tematiku

Nr.	Rekomendācija	Atbildīgā institūcija
1.	Pilnveidot KPVIS uzkrājamās datu laukus par 3.3.1.SAM līdzīga atbalsta galasaņēmējiem, ļaujot līdzīgi kā citu pasākumu gadījumā uzkrāt komersantus raksturojošos datus un ģenerēt atskaites.	CFLA, FM VARAM
2.	Veicot KPVIS datu kvalitātes kontroles, analizēt uzkrātos NACE2 kodus par finanšu instrumentu atbalstītajiem uzņēmumiem un to atbalsta jomām, uzmanību vēršot uz tiem NACE2 kodiem, kas kā neatbilstoši norādīti pasākumu ieviešanu reglamentējošajos MK noteikumos.	CFLA, EM



EY | Labākas darba pasaules izveide

EY mērķis ir radīt labāku darba pasauli, palīdzēt radīt ilgtermiņa vērtību klientiem, darbiniekiem un sabiedrībai un veidot uzticību kapitāla tirgiem.

Pateicoties pieejamajiem datiem un tehnoloģijām, vairāk nekā 150 valstīs strādājošās dažādās EY darba grupas nodrošina klientu uzticību un palīdz tiem augt, pārveidoties un īstenot savu uzņēmējdarbību.

EY revīzijas, konsultāciju, nodokļu, stratēģijas un darījumu, kā arī juridisko pakalpojumu darba grupas uzdod pareizos jautājumus, lai rastu jaunas atbildes uz mūsdienu pasaules sarežģītajiem jautājumiem.



EY attiecināms gan uz globālo organizāciju kopumā, gan uz vienu vai vairākām Ernst & Young Global Limited dalībfirmām, no kurām katra ir atsevišķa juridiska persona. Ernst & Young Global Limited ir sabiedrība ar ierobežotu atbildību Lielbritānijā, kas nesniedz pakalpojumus klientiem. Informācija par to, kā EY vāc un izmanto personas datus, kā arī par datu aizsardzības tiesību aktos noteiktajām personas tiesībām sniegta tīmekļa vietnē ey.com/privacy. Papildu informācija par mūsu organizāciju sniegta tīmekļa vietnē ey.com.

© 2022 Ernst & Young Baltic SIA.
Visas tiesības aizsargātas.

EY ir Ernst & Young Global dalībfirma, vadošais profesionālo pakalpojumu sniedzējs Baltijā. Vairāk nekā 700 Baltijas valstīs strādājošo EY speciālistu sniedz revīzijas, konsultāciju, nodokļu, grāmatvedības, stratēģijas un darījumu, kā arī juridiskos pakalpojumus.

ey.com