

**SABIEDRĪBAS
INFORMĒTĪBA PAR
EIROPAS SAVIENĪBAS
STRUKTŪRFONDU
LĪDZEKĻU APGUVI
LATVIJĀ**

LATVIJAS IEDZĪVOTĀJU APTAUJAS
ATSKAITE

2004. gada decembris

SKDS 2004. gada decembra socioloģiskās aptaujas tehniskā informācija

PĒTĪJUMA VEICĒJS	Pētījumu centrs SKDS
ĢENERĀLAIS KOPUMS	Latvijas pastāvīgie iedzīvotāji vecumā no 18 līdz 74 gadiem
PLĀNOTĀS IZLASES APJOMS	1000 respondenti (ģenerālajam kopumam reprezentatīva izlase)
SASNIEGTĀS IZLASES APJOMS	1011 respondenti
IZLASES METODE	Stratificētā nejaušā izlase
STRATIFIKĀCIJAS PAZĪMES	Administratīvi teritoriālā un nacionālā
APTAUJAS VEIKŠANAS METODE	Tiešās intervijas respondentu dzīves vietās
ĢEOGRĀFISKAIS PĀRKLĀJUMS	Visi Latvijas reģioni (102 izlases punkti)
APTAUJAS VEIKŠANAS LAIKS	No 04.12.2004 līdz 18.12.2004.

SASNIEGTĀS IZLASES SALĪDZINĀJUMS AR IEDZĪVOTĀJU STATISTIKU

	Respondentu skaits izlasē (%) pirms svēršanas	Respondentu skaits izlasē (%) pēc svēršanas	LR IeM PMLP Iedz. reģ. dati uz 01.01.04.
KOPĀ	100.0	100.0	100.0

REĢIONS

Rīga	34.1	32.8	32.8
Vidzeme	24.1	23.7	23.7
Kurzeme	13.8	13.2	13.2
Zemgale	13.9	14.5	14.5
Latgale	13.9	15.8	15.8

DZIMUMS

Vīrieši	44.0	46.5	46.5
Sievietes	56.0	53.5	53.5

TAUTĪBA

Latvieši	59.9	56.3	56.3
Citi	40.1	43.7	43.7

VECUMS

18 - 24 g.v.	13.5	14.4	14.4
25 - 34 g.v.	18.1	18.8	18.8
35 - 44 g.v.	19.2	19.6	19.6
45 - 54 g.v.	18.1	18.4	18.4
55 – un vairāk	31.2	28.8	28.8

STATUSS

Strādājošie	60.4	61.5
Nestrādājošie	39.6	38.5

IZGLĪTĪBA

Pamata	13.4	13.3
Vidējā	21.9	22.1
Vidējā speciālā	35.4	35.7
Augstākā, nepabeigta augstākā	29.4	28.9

PILSONĪBA

LR pilsoņi	83.0	82.0
Respondenti bez LR pilsonības	17.0	18.0

Dati tika pakļauti svēršanas procedūrai

NERESPONDENCES IEMESLI

Respondents nav mājās	1065
Nevēlas atbildēt / aizņemts	652
Slims / noguris	58
Neatbilst mērķgrupai	224
Neveiksmīgo kontaktu skaits KOPĀ	1999

Projekta vadītāja	Dace Čālīte
Projekta vadītājas asistente	Ilze Saviča
Aptaujas vadītāja	Dace Liepiņa
Datu masīva veidotāja	Liene Līvmāne

TERMINU SKAIDROJUMS

IZLASE

Latvijas iedzīvotāju kopuma mikromodelis

APDZĪVOTĀS VIETAS TIPS

Rīga - Rīgas pilsēta

Cita pilsēta - Daugavpils, Liepāja, Jelgava, Ventspils, Rēzekne, Jūrmala, rajonu centri, citas pilsētas.

Lauki - pagasti, lauku viensētas.

IZGLĪTĪBA

Pamata - respondents ar pamata vai nepabeigtu vidējo izglītību.

Vidējā, vidējā speciālā - respondents ar vidējo vai vidējo speciālo izglītību.

Augstākā - respondents ar augstāko izglītību.

NODARBINĀTĪBAS SFĒRA

Valsts sektors - respondenti, kuri strādā valsts iestādēs vai uzņēmumos ar valsts kapitālu.

Privātais sektors - respondenti, kuri strādā uzņēmumos ar privāto kapitālu.

Nestrādā - respondenti: mājsaimnieces, pensionāri, skolēni, studenti, bezdarbnieki.

Cits - respondenti, kuriem ir gadījuma darbi, strādā apmaksātu darbu sabiedriskās organizācijās, kā arī tie respondenti, kuri nezināja konkrētu nodarbinātības sektoru.

NODARBOŠANĀS

Vadītājs, vadošais speciālists - uzņēmuma, firmas, organizācijas, nodaļas vadītājs, vadošais speciālists uzņēmumā, iestādē

Ierēdnis, darbinieks valsts vai pašvaldības iestādē - ierēdnis vai darbinieks valsts vai pašvaldību iestādē

Strādnieks- ierindas darbinieks rūpniecībā, celtniecībā, lauksaimniecībā, tirdzniecībā, apkalpojošajā sfērā, sabiedriskajā ēdināšanā

Zemnieks- persona, kas strādā sev piederošā lauku saimniecībā

Ir savs uzņēmums, individuālais darbs- pats sev darba devējs, arī profesionāls speciālists (advokāts, ārsts u.tml.), uzņēmuma īpašnieks

Pensionārs - persona, kas ir pensijā un nestrādā algotu darbu

Skolnieks, students - persona, kas mācās dienas nodaļā kādā no mācību iestādēm

Mājsaimniece- persona, kas ir mājsaimnieks vai mājsaimniece un pašlaik nestrādā algotu darbu

Bezdarbnieks- persona, kas ir darba spējīgā vecumā un nekur nestrādā

IENĀKUMU LĪMENIS

Ienākumi uz vienu ģimenes locekli, ieskaitot visus ienākumus (algas, stipendijas, pabalstus, pensijas u.t.t.)

Zemi - līdz Ls42

Vidēji - no Ls43 līdz Ls84

Vidēji augsti - no Ls85 līdz Ls126

Augsti - Ls127 un vairāk

STATISTISKĀS KĻŪDAS NOVĒRTĒŠANAS TABULA

Pētījuma rezultātos vienmēr pastāv zināma *statistiskās kļūdas* varbūtība. Analizējot un interpretējot pētījumā iegūtos rezultātus, to vajadzētu ņemt vērā. Tās atšķirības, kuras iekļaujas statistiskās kļūdas robežās jeb ir mazākas par to, var uzskatīt par *nenozīmīgām*.

Statistiskā kļūda tiek aprēķināta pēc sekojošās formulas:

$$SK = q \times \sqrt{\pi \times (100 - \pi) / n}$$

kur :

SK - statistiskā kļūda

q - koeficients, kas pie 95% varbūtības ir vienāds ar 1.96

π - pētījumā iegūtais respondentu atbilžu procentuālais sadalījums

n - respondentu skaits

Lai ērtāk un ātrāk noteiktu statistisko mērījuma kļūdu, ir lietderīgi izmantot statistiskās kļūdas novērtēšanas tabulu.

PĒTĪJUMA REZULTĀTU STATISTISKĀS KĻŪDAS NOVĒRTĒŠANAS TABULA (ar 95 % varbūtību)

Procentuālais atbilžu sadalījums (%)	Respondentu skaits [N] =																
	50	75	100	200	300	400	500	600	700	800	900	1000	1100	1200	1500	2000	
1 vai 99	2.8	2.2	1.9	1.4	1.1	1.0	0.9	0.8	0.7	0.7	0.6	0.6	0.6	0.5	0.5	0.4	
2 vai 98	3.9	3.2	2.7	1.9	1.6	1.4	1.2	1.1	1.0	1.0	0.9	0.9	0.8	0.8	0.7	0.6	
4 vai 96	5.4	4.5	3.8	2.7	2.2	1.9	1.7	1.6	1.5	1.4	1.3	1.2	1.2	1.1	1.0	0.9	
6 vai 94	6.6	5.4	4.7	3.3	2.7	2.3	2.0	1.9	1.8	1.7	1.6	1.5	1.4	1.3	1.2	1.0	
8 vai 92	7.5	6.1	5.3	3.8	3.1	2.7	2.4	2.2	2.0	1.9	1.8	1.7	1.6	1.5	1.4	1.2	
10 vai 90	8.3	6.8	5.9	4.2	3.4	2.9	2.6	2.4	2.2	2.0	2.0	1.9	1.8	1.7	1.5	1.3	
12 vai 88	9.0	7.4	6.4	4.5	3.7	3.2	2.9	2.6	2.4	2.3	2.1	2.0	1.9	1.8	1.6	1.4	
15 vai 85	9.9	8.0	7.0	5.0	4.0	3.5	3.1	2.9	2.6	2.5	2.3	2.2	2.1	2.0	1.8	1.6	
18 vai 82	10.7	8.7	7.5	5.3	4.4	3.8	3.4	3.0	2.9	2.7	2.5	2.4	2.3	2.2	1.9	1.7	
20 vai 80	11.1	9.1	7.8	5.5	4.5	3.9	3.5	3.2	3.0	2.8	2.6	2.5	2.4	2.3	2.0	1.8	
22 vai 78	11.5	9.4	8.1	5.7	4.7	4.1	3.6	3.3	3.1	2.9	2.7	2.6	2.5	2.4	2.1	1.8	
25 vai 75	12.0	9.8	8.5	6.0	4.9	4.2	3.8	3.5	3.2	3.0	2.8	2.7	2.6	2.5	2.2	1.9	
28 vai 72	12.5	10.2	8.8	6.2	5.1	4.4	3.9	3.6	3.3	3.1	2.9	2.8	2.7	2.5	2.3	2.0	
30 vai 70	12.7	10.4	9.0	6.4	5.2	4.5	4.0	3.7	3.4	3.2	3.0	2.8	2.7	2.6	2.3	2.0	
32 vai 68	12.9	10.6	9.1	6.5	5.3	4.6	4.1	3.7	3.5	3.2	3.1	2.9	2.8	2.6	2.4	2.1	
35 vai 65	13.2	10.8	9.4	6.6	5.4	4.7	4.2	3.8	3.5	3.3	3.1	3.0	2.8	2.7	2.4	2.1	
40 vai 60	13.6	11.1	9.6	6.8	5.5	4.8	4.3	3.9	3.6	3.4	3.2	3.0	2.9	2.8	2.5	2.2	
45 vai 55	13.8	11.3	9.8	6.9	5.6	4.9	4.4	4.0	3.7	3.5	3.3	3.1	2.9	2.8	2.5	2.2	
50 vai 50	13.9	11.3	9.8	6.9	5.7	4.9	4.4	4.0	3.7	3.5	3.3	3.1	3.0	2.8	2.5	2.2	

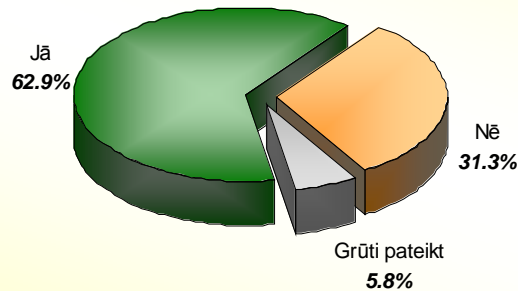
Lai noteiktu statistisko mērījuma kļūdu, ir jāzina nesvērts respondentu skaits attiecīgajā grupā un rezultāts procentos. Izmantojot šos lielumus, tabulas attiecīgajā iedaļā var atrast statistiskās mērījuma kļūdas robežas + / - procentos ar 95% varbūtību.

Piemēram, ja pētījuma rezultātā no visiem aptaujātajiem Latvijas iedzīvotājiem (respondentu skaits n = 1000) tiek iegūta mērķa grupa 12.0%, kas pauž apstiprinošu attieksmi pret spriedumu vai izteikumu "X", tad ar 95% varbūtību mēs varam teikt, ka statistiskā mērījuma kļūda šeit ir + / - 2.0% robežās. No tā izriet, ka mērķa grupa, kura identificē sevi ar spriedumu vai izteikumu "X" ir no 10.0% līdz 14.0%.

ATSKAITES ANALĪTISKĀ DAĻA

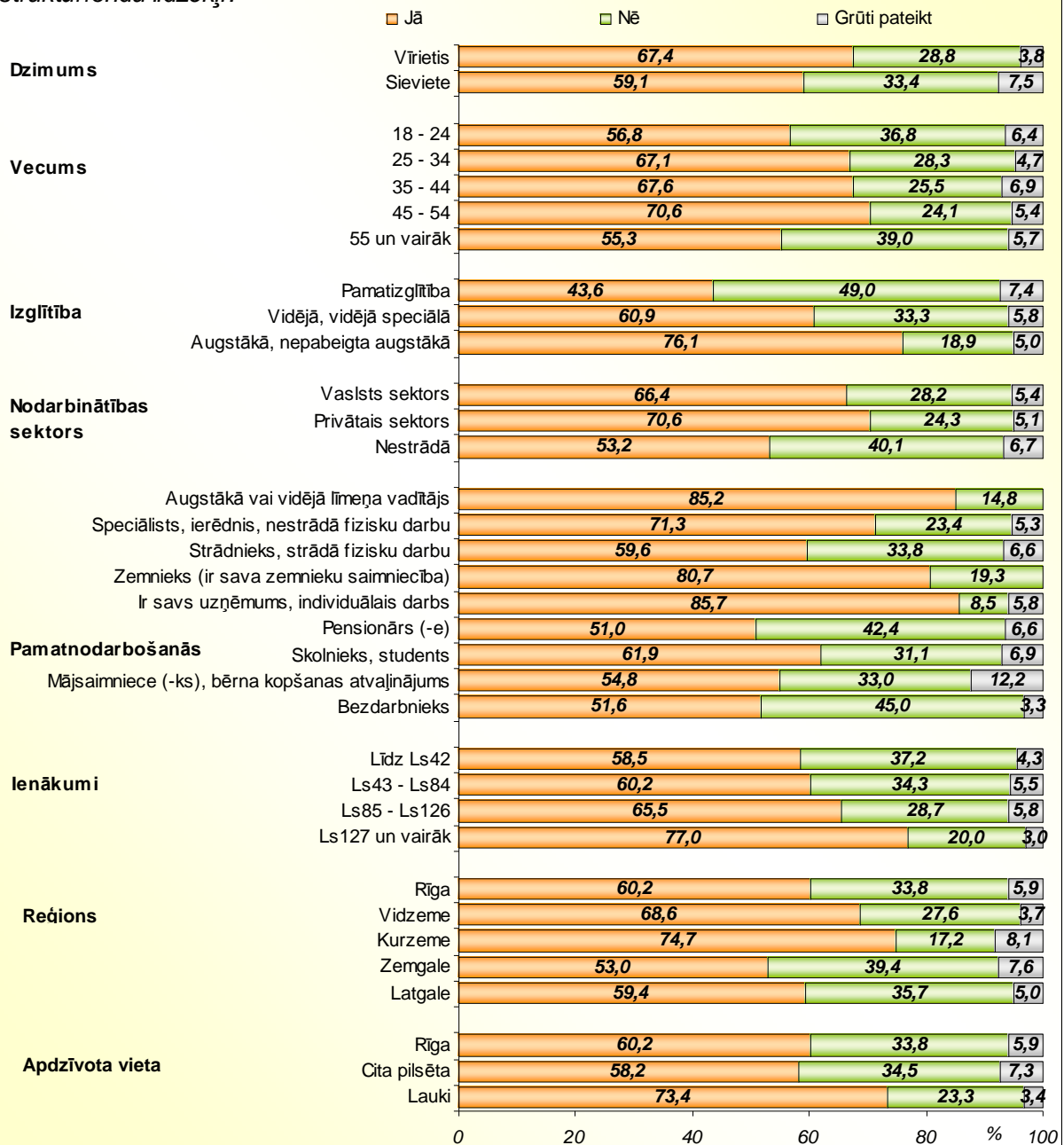
Informētība par Eiropas Savienības struktūrfondu pieejamību

Grafiks "Sakiet, lūdzu, vai Jūs esat dzirdējis, ka Latvijai ir pieejami Eiropas Savienības struktūrfondu līdzekļi?"



Bāze: visi respondenti, n=1011

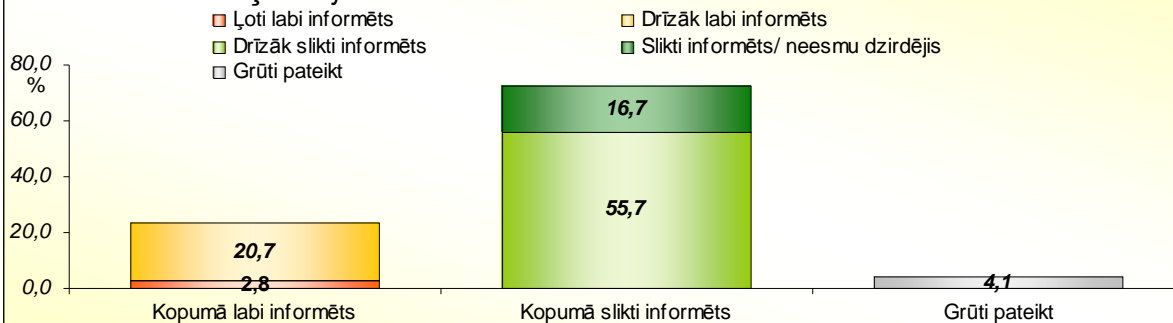
Grafiks "Sakiet, lūdzu, vai Jūs esat dzirdējis, ka Latvijai ir pieejami Eiropas Savienības struktūrfondu līdzekļi?"



Bāze: respondenti, kuri zina, ka Latvijai ir pieejami Eiropas Savienības struktūrfondu līdzekļi. n=695

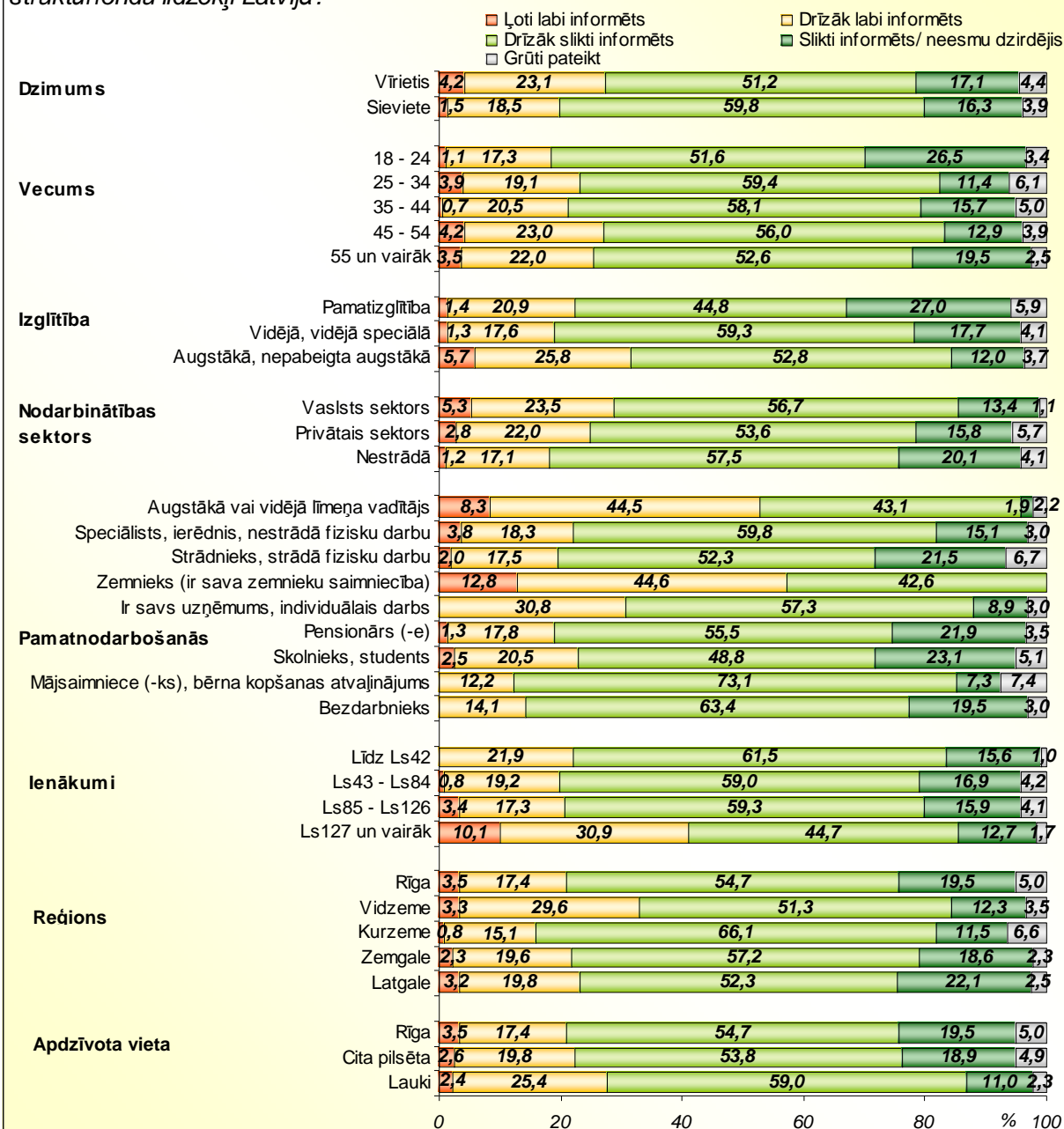
Informētība par Eiropas Savienības struktūrfondu izmantošanu Latvijā

Grafiks "Sakiet, lūdzu, cik labi Jūs esat informēts, kā tiek izmantoti Eiropas Savienības struktūrfondu līdzekļi Latvijā?"



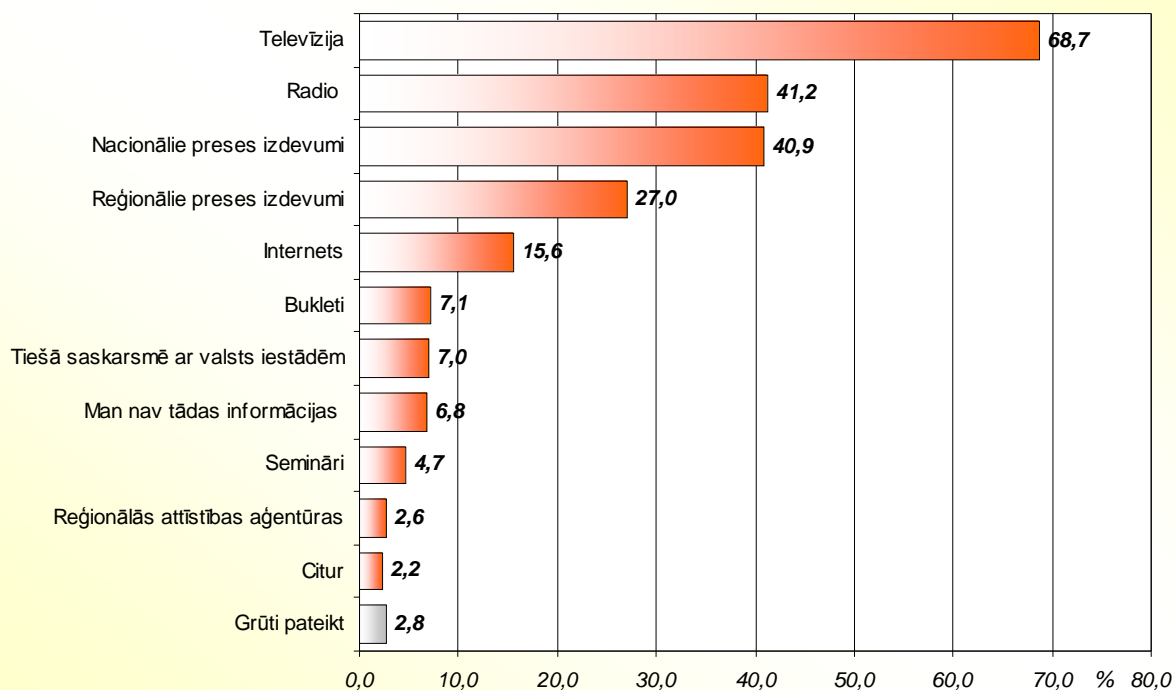
Bāze: respondenti, kuri zina, ka Latvijai ir pieejami Eiropas Savienības struktūrfondu līdzekļi, n=695

Grafiks "Sakiet, lūdzu, cik labi Jūs esat informēts, kā tiek izmantoti Eiropas Savienības struktūrfondu līdzekļi Latvijā?"



Bāze: respondenti, kuri zina, ka Latvijai ir pieejami Eiropas Savienības struktūrfondu līdzekļi, n=695

Grafiks "Kurus no šiem informācijas avotiem Jūs izmantojat visbiežāk, lai iegūtu informāciju par Eiropas Savienības struktūrfondu līdzekļu apguvi Latvijā?"



Bāze: respondenti, kuri zina, ka Latvijai ir pieejami Eiropas Savienības struktūrfondu līdzekļi, n=695

Citas atbildes:

"No draugiem, paziņām, kolēģiem" - minēts 8 reizes

Atbilžu varianti minēti vienu reizi:

"Agrāk darbā strādājot"

"Institūtā"

"Mācoties"

"Pie pagasta lauksaimniecības konsultanta"

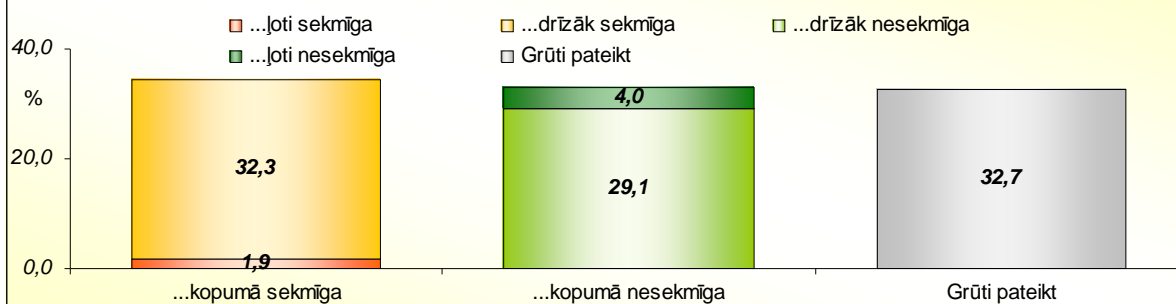
"Internetā"

"Mani tas neinteresē"

"Nevajag informāciju"

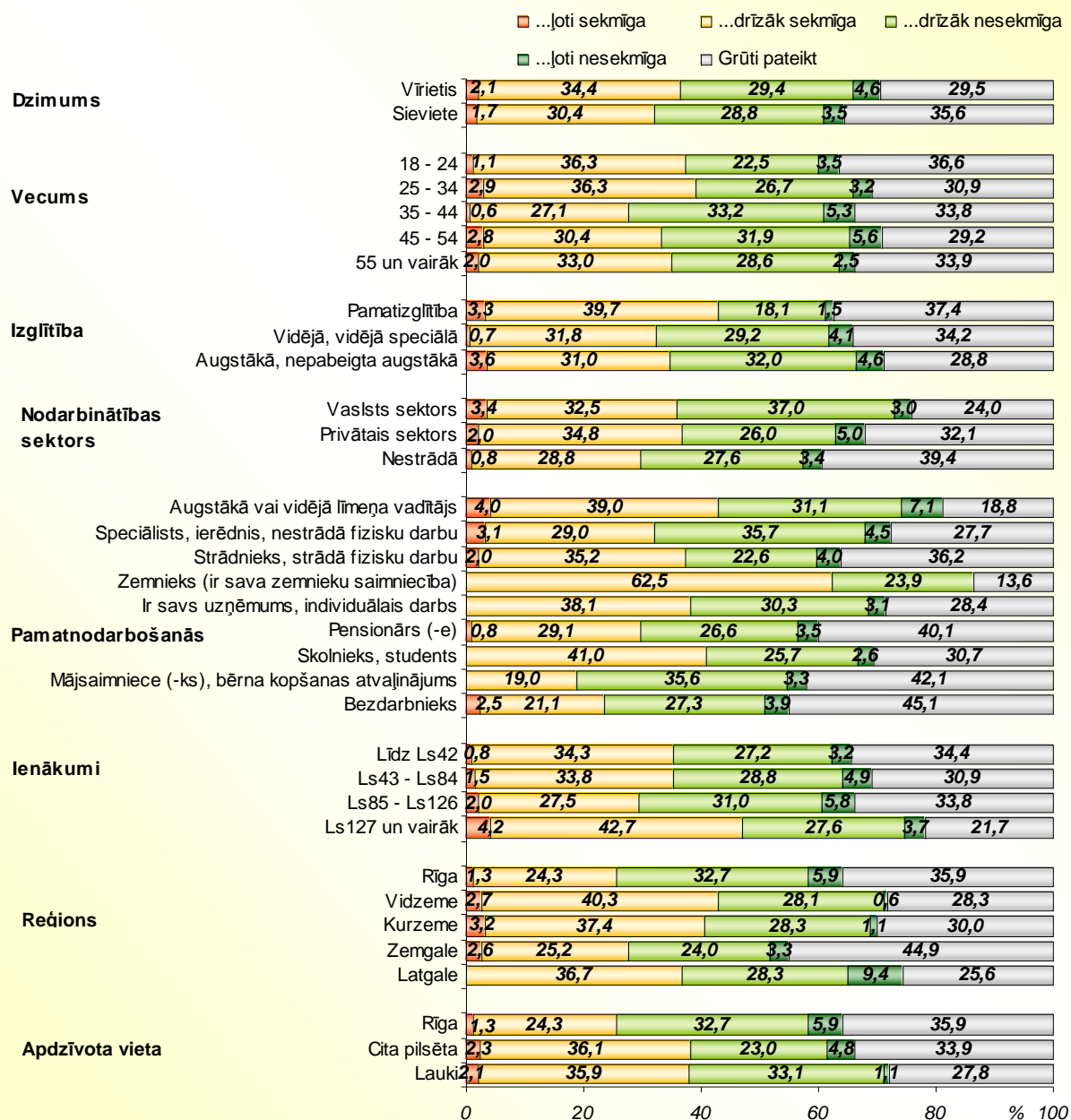
Eiropas Savienības struktūrfondu līdzekļu apguves vērtējums

Grafiks "Sakiet, lūdzu, kā Jūs kopumā vērtējat Eiropas Savienības struktūrfondu līdzekļu apguvi Latvijā? Vai, Jūsaprāt, līdzšinējā Eiropas Savienības struktūrfondu apguve ir vērtējama kā..."



Bāze: respondenti, kuri zina, ka Latvijai ir pieejami Eiropas Savienības struktūrfondu līdzekļi, n=695

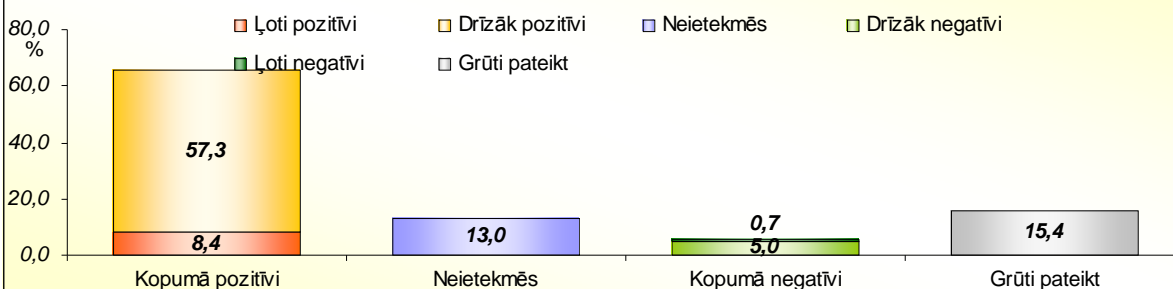
Grafiks "Sakiet, lūdzu, kā Jūs kopumā vērtējat Eiropas Savienības struktūrfondu līdzekļu apguvi Latvijā? Vai, Jūsaprāt, līdzšinējā Eiropas Savienības struktūrfondu apguve ir vērtējama kā..."



Bāze: respondenti, kuri zina, ka Latvijai ir pieejami Eiropas Savienības struktūrfondu līdzekļi, n=695

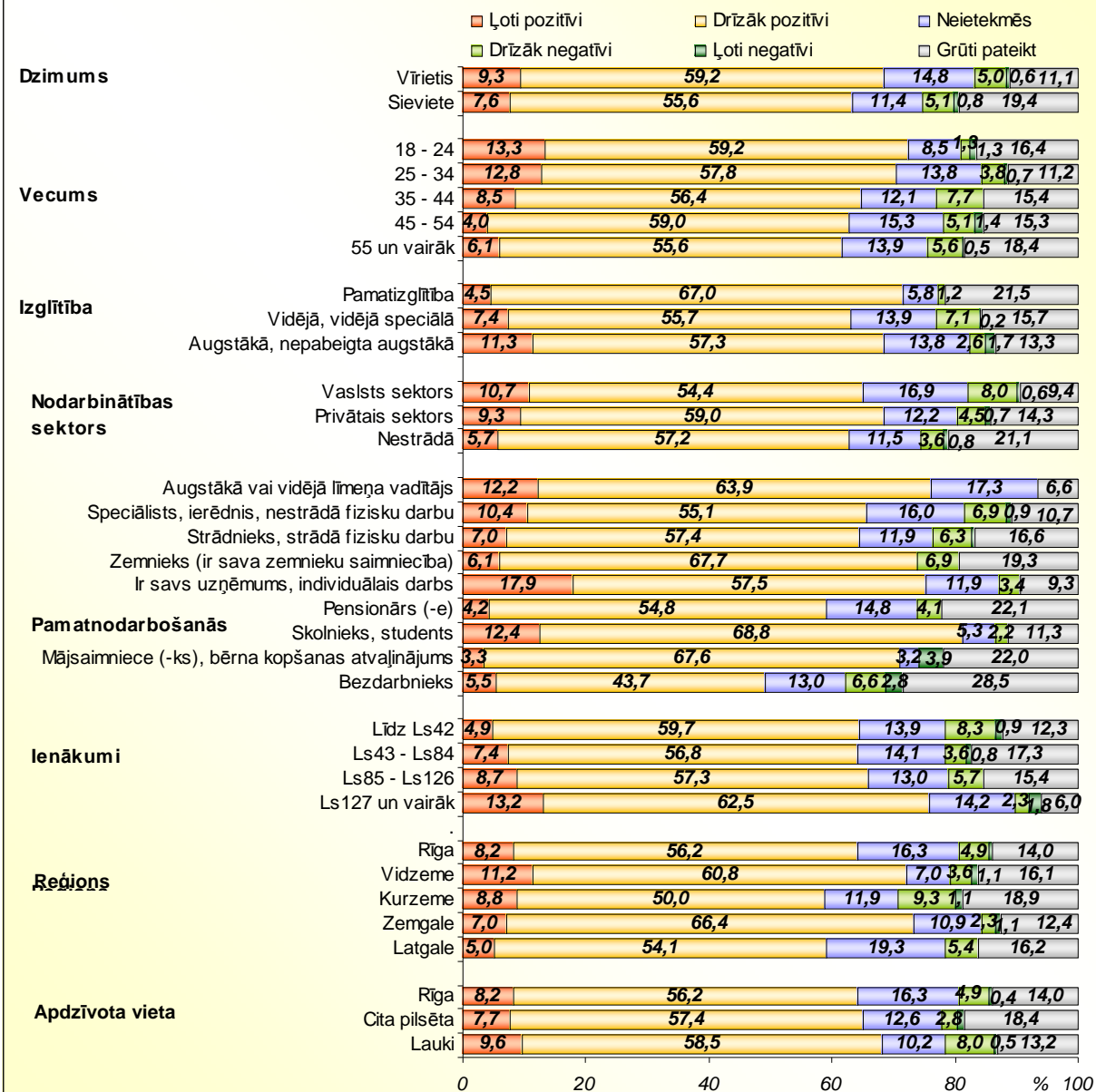
Iedzīvotāju vērtējums par Eiropas Savienības struktūrfondu ietekmi uz Latvijas tautsaimniecību un sabiedrības attīstību

Grafiks "Jūsaprāt, kā Eiropas Savienības struktūrfondu līdzekļi ietekmēs Latvijas tautsaimniecības un sabiedrības attīstību?"



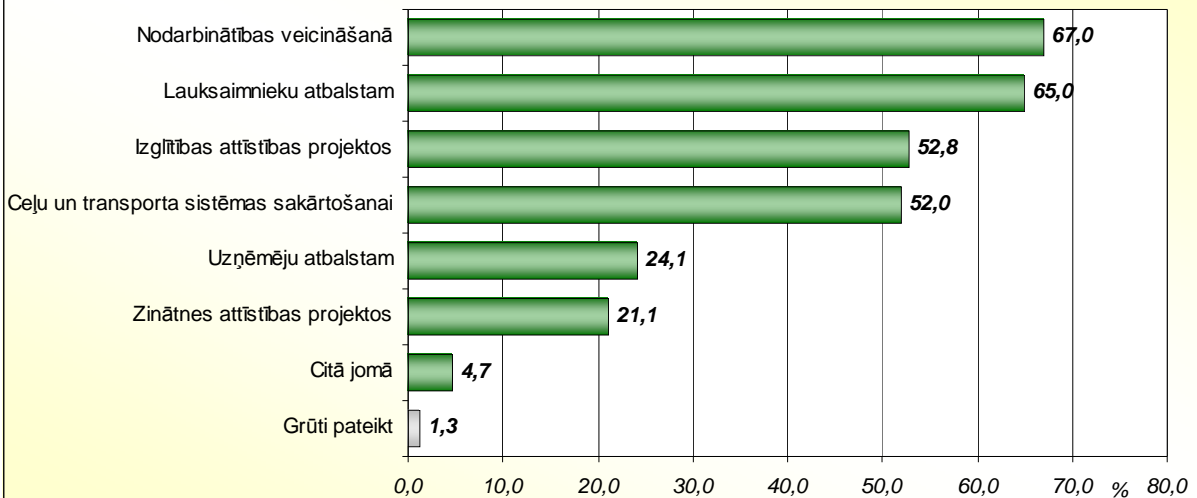
Bāze: respondenti, kuri zina, ka Latvijai ir pieejami Eiropas Savienības struktūrfondu līdzekļi, n=695

Grafiks "Jūsaprāt, kā Eiropas Savienības struktūrfondu līdzekļi ietekmēs Latvijas tautsaimniecības un sabiedrības attīstību?"



Bāze: respondenti, kuri zina, ka Latvijai ir pieejami Eiropas Savienības struktūrfondu līdzekļi, n=695

Grafiks "Jūsaprāt, kuras būtu 3 prioritārākās jomas, kurās turpmāk būtu jāiegulda vairāk Eiropas Savienības struktūrfondu līdzekļu?"



Bāze: respondenti, kuri zina, ka Latvijai ir pieejami Eiropas Savienības struktūrfondu līdzekļi, n=695

Citā jomā:

"Medicīna/ veselība" - minēts 17 reizes

"Pensijas un pabalsti" - minēts 3 reizes

"Dzīvojamo māju remonts" - 3 reizes

Atbilžu varianti minēti vienu reizi:

"Cīņa ar korupciju"

"Integrācija"

"Izglītība"

"Jaunatnes vajadzībām"

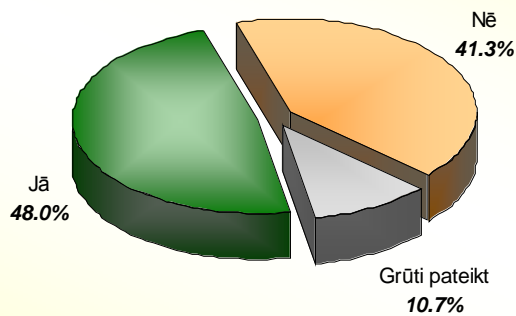
"Māksla, kultūra"

"Mežsaimniecība"

"Olimpiskā kompleksa celtniecība"

"Rūpniecības attīstība"

Grafiks "Sakiet, lūdzu, vai Jūs esat dzirdējis par kādu konkrētu projektu, kurā tiek piesaisīti Eiropas Savienības struktūrfondu līdzekļi?"



Bāze: respondenti, kuri zina, ka Latvijai ir pieejami Eiropas Savienības struktūrfondu līdzekļi, n=695