

Iestāde: Finanšu ministrija Struktūrvienība: Eiropas Savienības fondu sistēmas vadības departaments		Dokumenta nosaukums: Vadlīnijas par vienkāršoto izmaksu izmantošanas iespējām un to piemērošana ES fondu 2014.-2020.gada plānošanas periodā		
Sagatavoja: Eiropas Savienības fondu Ieviešanas vadības nodaļa	Apstiprināts: Vadošās iestādes vadītājs A.Eberhards	Variants 1	Datums: 19.08.2020	Lappuses: 24

Nr. 2.8. Vadlīnijas par vienkāršoto izmaksu izmantošanas iespējām un to piemērošana ES fondu 2014.-2020. gada plānošanas periodā

SATURS

I.	IEVADS	4
II.	METODIKAS IZSTRĀDE	6
III.	VIENTĀS LIKMES PIEMĒROŠANA.....	9
IV.	VIENAS VIENĪBAS IZMAKSU STANDARTA LIKME.....	15
V.	VIENREIZĒJAIS MAKSĀJUMS	18
VI.	BUDŽETA PROJEKTS	19
VII.	KOMERCDARBĪBAS ATBALSTA IEROBEŽOJUMI.....	21
	1.PIELIKUMS	23
	2.PIELIKUMS	24

IZMANTOTO SAĪSINĀJUMU SARAKSTS

Saīsinājums	Skaidrojums
AI	Atbildīgā iestāde
DP	Darbības programma “Izaugsme un nodarbinātība”
EK	Eiropas Komisija
ERAF	Eiropas Reģionālās attīstības fonds
ES	Eiropas Savienība
ES fondi	Eiropas Savienības struktūrfondi un Kohēzijas fonds
ESF	Eiropas Sociālais fonds
FS	Finansējuma saņēmējs
KF	Kohēzijas fonds
MK	Ministru kabinets
SAM	Specifiskais atbalsta mērķis un tā ietvaros īstenotais pasākums vai pasākumi
SI	Sadarbības iestāde (Centrālā finanšu un līgumu aģentūra)
VI	Eiropas Savienības fondu vadošā iestāde

TIESISKAIS REGULĒJUMS

Saīsinājums	Normatīvais akts
EK vienkāršoto izmaksu vadlīnijas	Eiropas Komisijas 2014. gada septembra vadlīnijas par vienkāršotajām izmaksām “Guidance on Simplified Cost Options (SCOs)” ¹
Apvārsnis 2020 regula Nr. 1290/2013	Eiropas Parlamenta un Padomes Regula (ES) Nr. 1290/2013, ar ko nosaka pētniecības un inovācijas pamatprogrammas “Apvārsnis 2020”(2014.-2020. gads) dalības un rezultātu izplatīšanas noteikumus un atceļ Regulu (EK) Nr. 1906/2006 Dokuments attiecas uz EEZ ²
ERAF regula Nr. 1301/2013	Eiropas Parlamenta un Padomes Regula (ES) Nr. 1301/2013 par Eiropas Reģionālās attīstības fondu un īpašiem noteikumiem attiecībā uz mērķi „Investīcijas izaugsmei un nodarbinātībai” un ar ko atceļ Regulu (EK) Nr. 1080/2006 ³
ESF regula Nr. 1304/2013	Eiropas Parlamenta un Padomes regula Nr. 1304/2013 par Eiropas Sociālo fondu un ar ko atceļ Padomes Regulu (EK) Nr. 1081/2006 ⁴

¹ https://ec.europa.eu/regional_policy/lv/information/publications/guidelines/2014/guidance-on-simplified-cost-options-sc-os-flat-rate-financing-standard-scales-of-unit-costs-lump-sums

² <https://eur-lex.europa.eu/eli/reg/2013/1290/oj/?locale=LV>

³ <https://eur-lex.europa.eu/legal-content/lv/TXT/?uri=CELEX%3A32013R1301>

⁴ <https://eur-lex.europa.eu/legal-content/lv/TXT/?uri=CELEX%3A32013R1304>

Saīsinājums	Normatīvais akts
Vispārējā regula Nr. 1303/2013	Eiropas Parlamenta un Padomes regula (ES) Nr. 1303/2013, ar ko paredz kopīgus noteikumus par Eiropas Reģionālās attīstības fondu, Eiropas Sociālo fondu, Kohēzijas fondu, Eiropas Lauksaimniecības fondu lauku attīstībai un Eiropas Jūrlietu un zivsaimniecības fondu un vispārīgus noteikumus ⁵
Regula Nr. 651/2014	Komisijas regula (ES) Nr. 651/2014 ar ko noteiktas atbalsta kategorijas atzīst par saderīgām ar iekšējo tirgu, piemērojot Līguma 107. un 108. pantu (Dokuments attiecas uz EEZ) ⁶
Regula Nr.2018/1046	Eiropas Parlamenta un Padomes Regula (ES, Euratom) 2018/1046 (2018. gada 18. jūlijs) par finanšu noteikumiem, ko piemēro Savienības vispārējam budžetam, ar kuru groza Regulas (ES) Nr. 1296/2013, (ES) Nr. 1301/2013, (ES) Nr. 1303/2013, (ES) Nr. 1304/2013, (ES) Nr. 1309/2013, (ES) Nr. 1316/2013, (ES) Nr. 223/2014, (ES) Nr. 283/2014 un Lēmumu Nr. 541/2014/ES un atceļ Regulu (ES, Euratom) Nr. 966/2012 ⁷
Komisijas deleģētā regula (ES) Nr. 480/2014	Komisijas Deleģētā regula (ES) Nr. 480/2014 (2014. gada 3. marts), ar kuru papildina Eiropas Parlamenta un Padomes Regulu (ES) Nr. 1303/2013, ar ko paredz kopīgus noteikumus par Eiropas Reģionālās attīstības fondu, Eiropas Sociālo fondu, Kohēzijas fondu, Eiropas Lauksaimniecības fondu lauku attīstībai un Eiropas Jūrlietu un zivsaimniecības fondu un vispārīgus noteikumus par Eiropas Reģionālās attīstības fondu, Eiropas Sociālo fondu, Kohēzijas fondu un Eiropas Jūrlietu un zivsaimniecības fondu ⁸

I. IEVADS

- Vadlīnijas ir izstrādātas, lai skaidrotu vienkāršoto izmaksu būtību un vienkāršoto izmaksu metodiku (turpmāk – metodika) izstrādes principus, kā arī piemērošanas iespējas ES fondu projektos 2014.-2020. gada plānošanas periodā, lai veicinātu vienotu piemērošanas praksi visās ES fondu vadībā un kontrolē iesaistītajās institūcijās.
- Vadlīnijas ir izstrādātas, pamatojoties uz Vispārējās regulas Nr. 1303/2013 67., 68., 68.a un 68.b pantu un EK vienkāršoto izmaksu vadlīnijām.
- Piemērojot vienkāršoto izmaksu iespējas, attiecināmās izmaksas aprēķina saskaņā ar iepriekš noteiktu metodi, pamatojoties uz iznākumiem, rezultātiem vai kādām citām izmaksām. Vairs nav jānodrošina katra līdzfinansējuma izmaksu euro izsekojamība un kontrole atsevišķos izdevumos apliecināšos dokumentos — tā ir galvenā vienkāršoto izmaksu nodrošinātā priekšrocība, jo tiek ievērojami mazināts administratīvais slogs.

⁵ <https://eur-lex.europa.eu/legal-content/LV/TXT/?uri=CELEX:02013R1303-20190511>

⁶ <https://eur-lex.europa.eu/legal-content/LV/TXT/?uri=CELEX%3A32014R0651>

⁷ <https://eur-lex.europa.eu/legal-content/LV/TXT/?uri=CELEX%3A32018R1046>

⁸ https://eur-lex.europa.eu/legal-content/LV/TXT/?uri=uriserv:OJ.L_.2014.138.01.0005.01.LAV

4. Ir trīs vienkāršoto izmaksu veidi - vienotā likme⁹, vienas vienības izmaksu standarta likme¹⁰ (turpmāk – viena vienība) un vienreizējais maksājums¹¹. Vienkāršoto izmaksu veidus var kombinēt, ja tiek nodrošināta un pierādīta dubultā finansējuma riska neesamība¹². Detalizētāku informāciju par katru no vienkāršoto izmaksu veidiem skatīt III., IV. un V. nodaļā.
5. Ņemot vērā ES fondu SAM dažādību un specifiku, tas, vai un kā konkrētajā SAM tiks noteikti un piemēroti reālo izmaksu vienkāršošanas instrumenti, jāvērtē katrai AI individuāli, iekļaujot tos MK noteikumus par SAM īstenošanu.
6. Vadlīnijās sniegtie skaidrojumi attiecas uz AI, kas ierosina un izvērtē vienkāršoto izmaksu piemērošanu SAM, un SI, kas skaidro FS piemērojamo vienkāršoto izmaksu veidu un pieņem lēmumus par maksājuma pieprasījuma apstiprināšanu atbilstoši projektā sasniegtajiem rezultātiem.
7. Saskaņā ar Vispārējās regulas Nr. 1303/2013 67. panta 2.a punktu, darbības vai projekti, kuri saņem atbalstu no ERAF vai ESF un kuriem publiskais atbalsts nepārsniedz EUR 100 000, tiek īstenoti ar vienas vienības izmaksu, vienreizējo maksājumu vai vienoto likmju veidā, izņemot darbības, kas saņem atbalstu valsts atbalsta ietvaros¹³, izņemot de minimis atbalstu. Ja izmanto vienotās likmes finansējumu, izmaksu pozīcijas, kurām piemēro vienoto likmi, var atlīdzināt saskaņā ar Vispārējās regulas Nr. 1303/2013 67.panta 1. punkta pirmās daļas a) apakšpunktu.
8. Vienkāršoto izmaksu metodika tiek izstrādāta ar mērķi vienkāršot ES fondu projektu faktisko izmaksu uzskaiti, veicinot fokusēšanās maiņu no finanšu dokumentu pārbaudes uz sasniegto rezultātu pārbaudi, tādā veidā:
 - samazinot FS administratīvo slogu projekta izmaksu uzskaitē un maksājuma pieprasījumu pamatojošās dokumentācijas sagatavošanai;
 - samazinot SI administratīvo slogu projektu izmaksu dokumentācijas pārbaudēs;
 - samazinot kļūdu rašanās iespējas gan izmaksu pamatojošās dokumentācijas sagatavošanā, gan tās pārbaudē;
 - veicinot ES fondu finansējuma aprites ātrumu – samazināts laiks maksājumu pieprasījumu sagatavošanai, pārbaudei un lēmuma sagatavošanai par līdzfinansējuma apstiprināšanu;
 - fokusējoties uz mērķa un rezultātu sasniegšanu, kas veicina efektīvāku finansējuma izlietojumu.
9. Vienkāršotās izmaksas nevar izmantot projekta darbībām, kurām projekta ietvaros nepieciešams piemērot publiskā iepirkuma procedūru¹⁴¹⁵, izņemot gadījumus, ja publiskais iepirkums projektā

⁹ Angļu valodā – *flat rate*

¹⁰ Angļu valodā – *standard scales of unit cost*

¹¹ Angļu valodā – *lump sum*

¹² Piemērs: stundas atalgojuma izmaksām/likmei klāt tiek pieskaitīti 15% netiešās izmaksas, kas kopā veido vienu vienību (10 EUR/h + 15% = 11.50 EUR/h par nostrādātu h).

¹³ Detalizētāku informāciju skatīt vadlīniju VII. nodaļā.

¹⁴ Neattiecas uz gadījumiem, kad tiek piemēroti 2017. gada 28. februāra Ministru kabineta noteikumi Nr. 104 “Noteikumi par iepirkuma procedūru un tās piemērošanas kārtību pasūtītāja finansētiem projektiem”.

¹⁵ Vienkāršotās izmaksas var būt kā kompensēšanas mehānisms par izmaksu pozīcijām, kuras tiek iepirktas ievērojot Publiskā iepirkuma likuma prasības. Piemēram, AI ir izstrādājusi metodiku un noteikusi, ka viena vienība par vienu apmācību h pašvaldības darbiniekam ir 5 EUR/h. Pašvaldība iepērk apmācības atbilstoši visiem normatīvajiem aktiem, bet projektā par katru apmācīto h visas pašvaldības saņems kompensāciju 5 EUR neatkarīgi no faktisko apmācību izmaksām.

attiecas tikai uz konkrētām izmaksu pozīcijām¹⁶, kas ir daļa no vienas vienības, vienotās likmes vai vienotā maksājuma, bet pati par sevi nesekmē projekta mērķa sasniegšanu (*piemēram, kancelejas preces, degviela u.c.*).

II. METODIKAS IZSTRĀDE

10. Vienkāršoto izmaksu aprēķini balstās uz sekojošiem principiem:
- 10.1. **Iepriekš noteikti** – MK noteikumos par SAM īstenošanu jābūt noteiktiem nosacījumiem FS par katru darbību un noteiktai metodei, kas ir piemērojama konkrētās darbības izmaksu noteikšanai, t.i., jābūt skaidri noteiktām izmaksām vai projekta darbībām, kas paredzētas izmaksu vienkāršošanai, lai ievērotu principu, ka visiem FS ir skaidri definēti nosacījumi atbilstoši projekta īstenošanai.
 - 10.2. **Taisnīgi** – vienkāršoto izmaksu aprēķiniem jābalstās uz datiem par faktiskām/reālām izmaksām, proti, izmaksas nevar paredzēt pārmērīgi augstas vai zemas. Izvēloties piemērot konkrēto vienkāršoto izmaksu metodi, AI ir jānodrošina savas izvēles pamatojums.
 - 10.3. **Objektīvi** – vienkāršoto izmaksu aprēķiniem jāpauž vienāda attieksme pret jebkuru FS vai projektu. Piemēram, nevar būt atšķirīgas likmes līdzvērtīgiem FS (*piemēram, juridiskais statuss, kapacitāte u.tml.*) vai projektiem un darbībām, kas rada nepamatotas priekšrocības konkrētam FS lokam vai konkrēta veida projektiem.
 - 10.4. **Pārbaudāmi** – vienkāršoto izmaksu aprēķiniem jābūt dokumentāli pierādāmiem un pārbaudāmiem. Aprēķini var tikt veikti un pamatoti, izmantojot:
 - statistikas datus¹⁷, citu objektīvu informāciju vai ekspertu slēdzienu¹⁸;
 - vēsturiskos datus par līdzīgu darbību īstenošanu;
 - budžeta projektu¹⁹ kā aprēķina metodi, ko apstiprina AI vai FS²⁰;
 - tirgus izpēti/cenu aptauju²¹;
 - MK noteikumus, kas nosaka izmaksas līdzīga veida darbībām un FS un tiek piemēroti nacionālā mērogā (t.i. ārpus ES fondu finansējuma);
 - ES politikas virzienos piemērotās līdzīga veida darbībām un FS²²;

¹⁶ Saskaņā ar Vispārējās regulas 1303/2013 67.panta 4.punktu.

¹⁷ Centrālās statistikas pārvaldes oficiālos datus vai citus oficiālos statistikas datus. Izmantojot statistikas datus, jābūt atsaucei uz konkrēto statistikas veidu, nosaukumu un atrašanās vietu.

¹⁸ Ja izmaksu noteikšanā ir tikuši iesaistīti eksperti, tad AI par ekspertu izvēli, neitralitāti un kompetenci ir jā saglabā dokumentāli pierādījumi, piemēram, ekspertu CV un citi kompetenci apliecināšie dokumenti. Ekspertu darba procesam ir jābūt dokumentāli pierādāmam un pārbaudāmam, piemēram, ekspertu parakstīti izvērtēšanas protokoli, jo eksperti izvērtē informāciju, kas tiek izmantota aprēķinos.

¹⁹ Angļu valodā – *draft budget*. Iespējams izmantot kā aprēķina metodi izstrādājot jebkuru no vienkāršoto izmaksu iespējām.

²⁰ Budžeta projekta apstiprināšanas process var atšķirties atbilstoši katra SAM specifikai. Piemēram var būt situācijā, kad FS speciāli izveidota ekspertu komisija var izvērtēt un saskaņot budžeta projektus, bet FS apstiprina tos, ja konkrētajā gadījumā FS piešķir atbalstu atbilstoši Vispārējās regulas (ES) Nr. 1303/2013 2.panta 10.punktam.

²¹ Atkarībā no situācijas un vienkāršoto izmaksu objekta, ieteicams tirgus izpētes procesā aptaujāt vismaz 3 piegādātājus. AI jānodrošina tirgus izpētes procesa dokumentēšana, piemēram, saglabājot saņemtos piegādātāju cenu piedāvājumu e-pastus, bukletus, ekrānšāviņus (*screenshot*) no tīmekļa vietnēm u.c.

²² AI jāspēj pamatot un pierādīt, ka darbības, sasniedzamais rezultāts un FS ir vienādi gan EK darbībās, gan projektā plānotās. Drīkst izmantot tikai vienkāršotās likmes no spēkā esošajām EK finansētajām aktivitātēm.

- gadījumos, kad viens FS īsteno/ir īstenojis vairākus projektus 2014.-2020. gada plānošanas periodā²³, var tikt izmantoti šādi dati:
 - FS vēsturiskie dati par līdzīgām izmaksām (*piemēram, maksājumu pieprasījumi, SAM statistiskie dati u.tml.*) vismaz par 3²⁴ gadiem;
 - FS parastās izmaksu uzskaites prakse saskaņā ar EK vadlīniju 5.2.2.2. b) punktu un Vispārējās regulas Nr. 1303/2013 67. panta 5. punkta a) apakšpunkta iii) punktu;
- citus datus, ja VI atzīst tos par pamatotiem.

11. Vienkāršoto izmaksu aprēķina metodikā atspoguļo:

- izmaksu pozīciju/as - SAM atbalstāmās darbības attiecināmo izmaksu pozīciju/as, uz kuru attiecas vienkāršoto izmaksu piemērošana;
- FS vai sadarbības partnerus, uz kuriem attiecas izstrādātā metodika;
- pamatojošo normatīvo regulējumu;
- aprēķinus ar pamatotiem datiem²⁵;
- sasniedzamo rezultātu (iznākuma rādītāju) un rezultātu pamatojošo dokumentu/s (metodikā uzskaita tikai tos dokumentus, kas pierāda rezultāta sasniegšanu);
- pielietojamo aprēķina formulu, lai aprēķinātu kopējās izmaksas atbilstoši metodikā noteiktajām izmaksām un sasniedzamajiem rezultātiem (*piemēram, attiecināmā izmaksu summa = sasniegtais skaitliskais rezultāts x vienas vienības likme*). Vienu un to pašu formulu pielieto visu projekta īstenošanas periodu;
- metodikas aktualizēšanas vai grozījumu veikšanas²⁶ nepieciešamības pamatojumu un regularitāti;
- ja vienkāršoto izmaksu veids un apjoms tiek pārņemts no citos EK politikas virzienos esošām līdzīga veida darbībām un FS, salīdzinājumu un pamatojumu, ka SAM darbības un sasniedzamais rezultāts ir līdzīgas aktivitātei, kurai konkrētais vienkāršoto izmaksu veids ir noteikts²⁷;
- citu informāciju, kas nepieciešama datu, aprēķina un rezultātu pamatošanai.

12. AI jā saglabā metodikā iekļautā aprēķina pamatojošie dokumenti ar mērķi tos nepieciešamības gadījumā uzrādīt VI, RI un SI, izņemot, ja aprēķinā definētās izmaksas balstās uz normatīvajos aktos noteikto. Šādos gadījumos metodikā ir jānorāda atsauce uz konkrēto normatīvo aktu, kurā noteikta izmantotā likme vai izmaksu pozīcija.

13. Izstrādājot metodiku, AI tajā var paredzēt²⁸ konkrēto izmaksu aktualizēšanu noteiktā laika periodā. Piemēram, ja normatīvo aktu izmaiņu ietekme uz metodikā noteiktajām izmaksām

²³ Saskaņā ar EK vadlīniju par vienkāršotajām izmaksām 5.2.2.2.punktu.

²⁴ Ja AI var pamatot iemeslus, kā arī tai ir pieejami droši un kvalitatīvi dati, tad vienkāršoto izmaksu aprēķinus var balstīt uz vēsturiskajiem datiem par īsāku laika periodu nekā 3 gadi, ja ir panākta vienošanās starp AI un VI.

²⁵ Norādot datu atrašanās vietu. Ja tiek izmantoti statistiskie dati, jābūt norādītam precīzam datu avotam (rādītājam), nosaukumam un atrašanās vietai.

²⁶ Metodikā jānosaka likmes un aprēķina (izmantojot datu vai normatīvā regulējuma) pārskatīšanas periods (regularitāte) un likmju aktualizēšanas vai neaktualizēšanas nosacījumi.

²⁷ Atbilstoši Vispārējās regulas 1303/2013 67.pants 5.punkta b) apakšpunktu.

²⁸ Vispārējās regulas 1303/2013 67.pants neparedz konkrētus nosacījumus un obligātu izmaksu pielāgošanu, bet tas būtu ieteicams, lai nodrošinātu precīzāku vienību, likmju vai vienreizējo maksājumu apjoma atbilstību konkrētā laika perioda reālajai situācijai/cenām/izmaksām. Ja metodikā nenosaka vienību, likmju vai vienreizējo maksājumu apjoma pārskatīšanu, metodikā noteiktais ir spēkā visu SAM vai tā pasākuma īstenošanas periodu.

- pārsniedz x % no sākotnēji noteiktā²⁹, tad var veikt metodikā noteikto izmaksu korekciju. Metodikā jābūt norādītam konkrētajam normatīvajam aktam, datu avotam vai statistikas rādītājam, kura izmaiņu rezultāts var būt par pamatu metodikas aktualizēšanai.
14. AI vērtē metodikā paredzēto vienkāršoto izmaksu veida atbilstību konkrētā SAM atbalstāmajām darbībām, sasniedzamajiem rezultātiem un metodikas piemērojamību atbilstoši SAM rādītāju noteiktajam darbības³⁰ līmenim. Vienam darbības līmenim nevar tikt piemēroti dažādi vienkāršoto izmaksu veidi un nosacījumi.
 15. MK noteikumos par SAM īstenošanu paredz:
 - izmaksu pozīcija/atbalstāmās darbības, kurām tiks piemērota izstrādātā metodika³¹;
 - atsauci uz vienkāršoto izmaksu metodiku un tās piemērošanas sākuma brīdi;
 - citus nosacījumus, kas ir svarīgi FS, piemērojot vienkāršotās izmaksas (*ja attiecināms*).
 16. AI izstrādāto un ar VI saskaņoto metodiku neiekļauj MK noteikumos par SAM īstenošanu kā pielikumu, bet, izsludinot projektu iesniegumu atlasī, metodiku pievieno atlasē materiāliem kā nolikuma sastāvdaļu, ja metodika ir izstrādāta pirms projekta iesnieguma atlasē uzsākšanas. Ja metodika tiek izstrādāta projektu iesniegumu atlasē vai projektu īstenošanas laikā, tad metodiku var sākt piemērot pēc tās spēkā stāšanās³², ja metodikas piemērošanu paredz MK noteikumi par SAM īstenošanu. Ja attiecīgie MK noteikumi par SAM īstenošanu sākotnēji neparedz vienkāršoto izmaksu piemērošanu, tad metodiku var sākt piemērot pēc attiecīgo MK noteikumu par SAM īstenošanu grozījumu spēkā stāšanās un metodikas apstiprināšanas.
 17. AI izstrādā metodikas projektu un saskaņo to ar VI. AI nosūta metodikas projektu saskaņošanai arī SI. Saskaņošana notiek gan elektroniski, gan nepieciešamības gadījumā organizējot saskaņošanas sanāksmes. VI pirms metodikas saskaņošanas, metodikas projektu ar aprēķinu pamatojošajiem dokumentiem nosūta izskatīšanai RI, kas veic Saskaņoto procedūru³³. Pēc metodikas saskaņojuma vēstules saņemšanas no VI, AI apstiprina izstrādāto metodiku. Pēc metodikas apstiprināšanas AI to publicē savā tīmekļa vietnē un nosūta SI un VI³⁴ (skatīt vadlīniju 1. pielikumu). SI savā tīmekļa vietnē metodiku ievieto pie attiecīgā SAM atlasē materiāliem, bet VI metodiku ievieto ES fondu tīmekļa vietnē³⁵.
 18. Metodikas aktualizēšanu veic analogiski tās apstiprināšanas procedūrai. Aktualizēto metodikas versiju publicē 17. punktā minētajās tīmekļa vietnēs. Aktualizētā metodika ir piemērojama, sākot ar, piemēram, jauno projektu iesniegumu atlasī vai ar precizētās metodikas spēkā stāšanās brīdi, vai arī no normatīvo aktu, kas ietekmē metodikā noteikto aprēķinu, spēkā stāšanās dienas ar nosacījumu, ka tiek aktualizēta metodika, un izdevumi ar iepriekšējo likmi nav iekļauti

²⁹ Piemēram, ja valstī sabiedriskajā sektorā strādājošo mēneša vidējās darba samaksas izmaiņas pārsniedz 3%, salīdzinot ar sākotnēji metodikā noteikto vidējo darba samaksu attiecīgajā sektorā, izmaksu aprēķinā iespējams koriģēt pozīciju "Atlīdzība", kura tiek koriģēta atbilstoši vidējās darba samaksas izmaiņu %.

³⁰ Angļu valodā – *operation level*

³¹ Gadījumos, kad metodika vēl ir izstrādes procesā un nav saskaņota no VI puses, MK noteikumos par SAM ieviešanu (arī protokollēmumā) ir jābūt skaidrai atrunai, ka konkrētās darbības tiks īstenotas tikai pēc metodikas apstiprināšanas.

³² Metodikā jānosaka tās spēkā stāšanās laiks un noteikumi.

³³ RI procedūra tiek veikta ar nolūku novērtēt vai metodika ir taisnīga, godīga un pierādāma.

³⁴ Apstiprinātā metodika tiek nosūtīta uz SI un VI oficiālo elektroniskā pasta adresi.

³⁵ <http://www.esfondi.lv/vadlinijas--skaidrojumi> 6.6.punktā.

maksājuma pieprasījumā³⁶. Jebkurām aprēķina izmaiņām jābūt dokumentāli pamatotām un aprakstītām metodikā.

19. FS atbilstoši ES fondu dokumentu uzglabāšanas prasībām jāglabā visi tie dokumenti, kas pierāda konkrēto projekta darbību īstenošanu un/vai rezultāta sasniegšanu, lai tos uzrādītu pārbaudēs un audits. Pārējie izmaksu pamatojošie dokumenti (*piemēram, maksājumu uzdevumi, rēķini u.c.*) jāglabā atbilstoši nacionālo normatīvo aktu par grāmatvedības dokumentu uzglabāšanu prasībām, bet ES fondu administrēšanā iesaistīto iestāžu veikto pārbažu/auditu ietvaros tie netiks pieprasīti, izņemot gadījumus, ja kādai no minētajām iestādēm būs radušās aizdomas par negodīgu rīcību projektā.
20. SI, VI un RI var veikt pārbaudes projekta īstenošanas vietā projekta īstenošanas laikā, kas ļauj pārliecināties par metodikā aprakstītās darbības reālu norisi.
21. VI nodrošina vienotu principu ievērošanu vienkāršoto izmaksu metodiku izstrādes, saskaņošanas un aktualizēšanas procesā.
22. Vienkāršoto izmaksu izmantošana iespējama arī komercdarbības atbalsta gadījumā, ja atbalsts tiek sniegts, piemērojot *de minimis* komercdarbības atbalsta regulējumu vai, ja komercdarbības atbalsts tiek sniegts saskaņā ar Regulu Nr.651/2014 un tiek ievērots Regulas Nr.651/2014 7.panta 1.punktā noteiktais³⁷. Detalizētāku informāciju skatīt vadlīniju VII. nodaļā.

III. VIENOTĀS LIKMES PIEMĒROŠANA

23. Ja izmanto vienotās likmes veidu, konkrētas attiecināmo izmaksu pozīcijas, kas ir skaidri noteiktas iepriekš, aprēķina, piemērojot procentuālu likmi, ko *ex-ante* (pirms tam) nosaka vienai vai vairākām *citām* attiecināmo izmaksu pozīcijām.
24. Atbilstoši EK regulējumam un 2014.–2020. gada plānošanas perioda specifikai, VI pieļauj projektiem piemērot šādus EK piedāvātos vienkāršoto izmaksu vienoto likmju veidus:
 - 24.1. **netiešo izmaksu vienotā likme 15% apmērā no tiešajām attiecināmajām personāla izmaksām³⁸;**
 - 24.2. **līdz 40% no tiešajām personāla izmaksām var izmantot, lai segtu darbības pārējās attiecināmās izmaksas³⁹;**
 - 24.3. **netiešās izmaksas līdz 25% no tiešajām attiecināmajām izmaksām⁴⁰;**
 - 24.4. **tiešās personāla izmaksas par darbību līdz 20% no tiešajām izmaksām⁴¹;**
 - 24.5. **vienotā likme, kura noteikta atbilstoši Vispārējās regulas Nr. 1303/2013 67. panta 5. punktam.**

³⁶ AI metodikā nosaka aktualizētās metodikas spēkā stāšanās brīdi un papildina metodiku, ja nepieciešams, ar piemēriem vieglākai uztverei.

³⁷ Regulas Nr.651/2014 7.panta 1.punktā noteikts, ka lai aprēķinātu atbalsta intensitāti un attiecināmās izmaksas, izmanto lielumus, no kuriem nav atskaitīti nodokļi vai citas maksas. Attiecināmās izmaksas pamato ar dokumentāriem pierādījumiem, kas ir skaidri, konkrēti un aktuāli. Attiecināmo izmaksu summas var aprēķināt saskaņā ar vienkāršoto izmaksu iespējām, kas noteiktas Eiropas Parlamenta un Padomes Regulā (ES) Nr. 1303/2013, ar nosacījumu, ka darbību vismaz daļēji finansē no Savienības fonda, kas ļauj izmantot minētās vienkāršoto izmaksu iespējas, un ka atbilstoši attiecīgajam atbrīvojuma noteikumam konkrētā izmaksu kategorija ir attiecināma.

³⁸ Atbilstoši Vispārējās regulas Nr. 1303/2013 68.panta b) apakšpunktam.

³⁹ Atbilstoši Vispārējās regulas Nr. 1303/2013 68.b panta 1.punktam.

⁴⁰ Atbilstoši Vispārējās regulas Nr. 1303/2013 68.panta a) apakšpunktam.

⁴¹ Atbilstoši Vispārējās regulas Nr. 1303/2013 68. a panta 1.punktam.

25. Vienkāršotās izmaksas var piemērot, ja vienkāršoto izmaksu iespēju metodes jau ir izstrādātas līdzīga veida darbībām un FS valsts finansētā shēmā vai citā ES instrumentā. Komisijas deleģētajā regulā (ES) Nr. 480/2014 ir paredzēti nosacījumi, kas jāizpilda, lai projektiem, kas līdzīgi instrumentam LIFE⁴², varētu izmantot vienoto likmi 7 % apmērā no tiešajām izmaksām kā paredzēts Regulas Nr. 2018/1046 181. panta 6. punktā.
26. Visām augstāk uzskaitītajām metodēm ir vienota izmaksu terminoloģija un vienoti noteikumi attiecībā uz aprēķināto izmaksu pamatošanu (nav jāpamato finansējuma izlietojums). Metodēm ir atšķirīga aprēķina bāze, procents un aprēķināto izmaksu saturs.
27. Vispārējā regulā Nr. 1303/2013 nav paredzēti ierobežojumi attiecībā uz attiecināmo izmaksu pozīcijām, ko varētu izmantot vienotās likmes finansējuma gadījumā. Tomēr galvenajam vienotu likmju izmantošanas mērķim vajadzētu būt vienkāršošanai un kļūdu līmeņa mazināšanai.
28. Ar vienoto likmi noteiktās izmaksas ne vienmēr precīzi atbilst FS faktiski identificētajam izmaksu apjomam. Situācijās, kad projekta īstenošanas laikā rodas piešķirto izmaksu nepietiekamība faktisko izmaksu segšanai vai to pārpalikums, vienotā likme netiek mainīta un arī izmaksu noteiktais apjoms netiek mainīts. FS atbilstoši līgumam/vienošanās par projekta īstenošanu nodrošina papildu izmaksu segšanu no saviem līdzekļiem, ja vien nav iespējama izlīdzināšana ar pārpalikumu. Ja projekta noslēgumā veidojas finansējuma ietaupījums, to novirza ar projekta rezultātu sasniegšanu saistīto darbību īstenošanai.
29. FS, sagatavojot maksājuma pieprasījumu, nesniedz izmaksu pamatojošos dokumentus par izmaksu izlietojumu, kas aprēķināts ar vienoto likmi. Izmaksas tiek matemātiski aprēķinātas ar vienotu likmi no likmes bāzes izmaksām.

Netiešo izmaksu vienotā likme 15%

30. Vispārējās regulas Nr. 1303/2013 68. panta b) apakšpunkts nosaka, ka netiešās izmaksas var tikt aprēķinātas kā vienotā likme līdz 15 % no attiecināmajām tiešajām personāla izmaksām, neprasot veikt nekādu aprēķinu, lai noteiktu piemērojamo likmi. VI ir noteikusi, ka nacionāli piemērojama ir tikai 15% likme.
31. Netiešo izmaksu aprēķina bāze ir tiešās attiecināmās personāla izmaksas⁴³. Metode netiešo izmaksu aprēķināšanai ir: netiešās izmaksas ir 15 % no tiešajām attiecināmajām personāla izmaksām.

Formula: Netiešās izmaksas = tiešās attiecināmās personāla izmaksas x 15 %

32. Netiešo izmaksu aprēķins atspoguļo netiešo izmaksu rašanās būtību, jo netiešās izmaksas rodas no projektā iesaistīto darbinieku skaita un to veicamajām darbībām projektā. Jo lielākas ir attiecināmās personāla izmaksas projektā, jo lielākas ir netiešās izmaksas.

Piemērs:

Projektā tiek organizētas apmācības, un ir šādas izmaksu pozīcijas:

A. Apmācību metodikas izstrāde (veic iestādes darbinieks, veltot tam 100 % no normālā darba laika) 5000 EUR;

B. Apmācību dalībnieku apzināšana, reģistrēšana un apmeklējuma kontrole (veic iestādes darbinieks, veltot tam 50 % no normālā darba laika) 4200 EUR;

⁴² EK finanšu instruments ilgtspējīgu un inovatīvu vides kvalitātes un klimata pārmaiņu veikšanai.

⁴³ VI vadlīniju Nr. 2.1. "Vadlīnijas attiecināmo un neattiecināmo izmaksu noteikšanai 2014.-2020.gada plānošanas periodā" 15.1.punkts.

C. Projekta vadītājs (veic iestādes darbinieks, veltot tam 60 % no normālā darba laika) 15 000 EUR;

D. Apmācību veikšana (atklāts iepirkums) 400000 EUR;

E. Iepirkuma organizēšana (iepirkuma komisijas locekļu darbs, neieskaitot projekta vadītāju, 3 cilvēki, visi 10 % no normālā darba laika) 1000 EUR;

F. Identificētas administrēšanas izmaksas (komunālie maksājumi, telpu noma, telefona izmaksas) 2300 EUR.

Ar vienoto likmi netiešās izmaksas to plānošanas posmā tiek aprēķinātas šādi: tiešās attiecināmās personāla izmaksas 24200 EUR (izmaksu pozīcijas A,B,C) x 15 % = 3630 EUR

Izmaksu pozīcijā E radušās personāla izmaksas nav tiešās attiecināmās personāla izmaksas, jo projektā iesaistītie darbinieki uz projektu strādājuši mazāk kā 30 % no normālā darba laika.

Aprēķinātās netiešās izmaksas 3630 EUR tiek novirzītas netiešo izmaksu 3300 EUR (izmaksu pozīcijas E, F) segšanai. 330 EUR ir atlikums, ko var izmantot citu netiešo izmaksu segšanai, piemēram, iestādes kopējo uzturēšanas izmaksu vai projekta vadības vai īstenošanas personāla atlīdzības izmaksu daļējai segšanai par slodzi, kas mazāka par 30 % no normālā darba laika, ja tās nav iekļautas tiešajās attiecināmajās izmaksās.

33. Netiešo izmaksu vienoto likmi var piemērot arī tām tiešajām personāla izmaksām, kas noteiktas ar vienas vienības izmaksu metodi, ja tiek novērsta vienas izmaksu pozīcijas dubulta finansēšana.

Vienotā likme līdz 40% no tiešajām attiecināmajām personāla izmaksām

34. Vispārējās regulas Nr. 1303/2013 68.b. pants nosaka, ka vienoto likmi līdz 40 % no tiešajām attiecināmajām personāla izmaksām var izmantot, lai segtu darbības pārējās attiecināmās izmaksas, neprasot veikt aprēķinu, lai noteiktu piemērojamo likmi. ESF vai ERAF atbalstītām darbībām dalībniekiem izmaksātās algu dotācijas un pabalstus uzskata par papildu attiecināmajām izmaksām, kas nav iekļautas vienotajā likmē. **Minēto vienoto likmi nepiemēro personāla izmaksām, kas aprēķinātas, izmantojot vienoto likmi.** Šāda veida izmaksas var tikt piemērotas projektos, kuros personāla izmaksas veido būtisku daļu no projekta kopējām attiecināmajām izmaksām.
35. AI, paredzot piemērot šo vienotās likmes veidu savas kompetences SAM ietvaros, saskaņo šo pieeju ar VI MK noteikumu par SAM īstenošanu izstrādes procesā, bet konkrētā izmaksu vienotā likme, pēc saskaņošanas ar VI, tiek noteikta MK noteikumos par SAM īstenošanu.
36. 40 % vienotās likmes aprēķina bāze, līdzīgi kā 15 % netiešo izmaksu vienotajai likmei, ir tiešās attiecināmās personāla izmaksas, bet aprēķinātas tiek pārējās projekta izmaksas (t.i. projekta kopējās attiecināmās izmaksas – projekta tiešās attiecināmās personāla izmaksas).

**Formula: Projekta pārējās izmaksas = tiešās attiecināmās personāla izmaksas x 40 %
+ (dalībnieku algas un pabalsti (ja attiecināms))**

37. Rezultātā šajos projektos izmaksu struktūra būs šāda: no projekta kopējām attiecināmajām izmaksām tiešās attiecināmās personāla izmaksas būs 71 %⁴⁴ (pēc noapaļošanas atbilstoši grāmatvedības standartiem) un pārējās projekta izmaksas (pārējās projekta tiešās izmaksas un netiešās izmaksas) būs 29 %⁴⁵ (pēc noapaļošanas atbilstoši grāmatvedības standartiem). Ja attiecināms, tad papildus var tikt pieskaitītas darbību dalībnieku algas un pabalsti.
38. Vienoto likmi 40 % apmērā var piemērot arī tiešajām attiecināmajām personāla izmaksām, ja tās tiek aprēķinātas, izmantojot vienas vienības izmaksu standarta likmi ar nosacījumu, ka vienas vienības izmaksu standarta likme ietver tikai atalgojuma izmaksas, bet 40 % vienoto likmi nepiemēro personāla izmaksām, kas aprēķinātas, izmantojot vienoto likmi.

Piemērs:

Projektā tiek organizētas apmācības bezdarbniekiem, un ir šādas izmaksu pozīcijas:

- A. Projekta īstenošanas personāls 150000 EUR;*
- B. Projekta vadības personāls 10000 EUR;*
- C. Iepirkums mācību materiālu iegādei 35000 EUR;*
- D. Komandējumu izmaksas 4500 EUR;*
- E. Netiešās izmaksas 24000 EUR;*
- F. Darba algas dotācija praktiskajā apmācībā iesaistītajiem bezdarbniekiem 2500 EUR.*

Izmaksu pozīcijas A, B ir tiešās personāla izmaksas, izmaksu pozīcijas C, D, E ir projekta pārējās izmaksas, bet pozīcija F ir papildu izmaksas, jo tās uzskatāmas par darbību dalībnieku pabalstiem.

Izmantojot 40% vienoto likmi, projekta pārējās izmaksas var tikt noteiktas kā vienkāršotās izmaksas.

Projekta pārējās izmaksas = 40 % x 160000 EUR (izmaksu pozīcijas A,B) = 64000 EUR.

Ar 40 % vienoto likmi aprēķinātās projekta pārējās izmaksas (64000 EUR) ir pietiekamas projekta plānoto pārējo izmaksu (izmaksu pozīcijas C+D+E=63500 EUR) segšanai.

Papildus maksājuma pieprasījumā iekļaujamas darba algas dotācijas praktiskajā apmācībā iesaistītajiem bezdarbniekiem 2500 EUR.

Piemērs:

Projektā tiek organizētas apmācības un ir šādas izmaksu pozīcijas:

Projektā tiešās attiecināmās personāla izmaksas (projekta īstenošanas personāla atalgojums) tiek rēķinātas atbilstoši izstrādātajai vienas vienības izmaksu metodikai (25 EUR/h). Paredzēts, ka projektā tiek nodarbinātas 10 personas katra 640h):

- A. Projekta īstenošanas personāls 160000 EUR;*
- B. Iepirkums mācību materiālu iegādei 35000 EUR;*
- C. Komandējumu izmaksas 4500 EUR;*
- D. Netiešās izmaksas 24000 EUR.*

⁴⁴ Aprēķinā tiek izmatota % likme 0.7142857

⁴⁵ Aprēķinā tiek izmatota % likme 0.28571

*Pārējās attiecināmās izmaksas (pozīcijas B, C, D) var aprēķināt:
((25 EUR/h x (10 x 640h)) x 40% = 160000 x 40% = 64000 EUR*

Netiešās izmaksas līdz 25 % no tiešajām attiecināmajām izmaksām

39. Vispārīgās regulas Nr. 1303/2013 68. panta a) apakšpunkts nosaka, ka vienoto likmi līdz 25 % no tiešajām attiecināmajām izmaksām ar noteikumu, ka likmi aprēķina, pamatojoties uz taisnīgu, godīgu un pārbaudāmu aprēķina metodi vai metodi, ko saskaņā ar shēmām attiecībā uz dotācijām, kuras pilnībā finansē dalībvalsts, piemēro līdzīga veida darbībai un FS. AI, paredzot piemērot šo vienotās likmes veidu savas kompetences SAM ietvaros, saskaņo šo pieeju ar VI MK noteikumu par SAM īstenošanu izstrādes procesā, bet konkrētā izmaksu vienotā likme, pēc saskaņošanas ar VI, tiek noteikta MK noteikumos par SAM īstenošanu.
40. Izglītības un zinātnes ministrijas SAM pētniecības projektos, kuru īstenotāji ir institūcijas, kas atbilst Regulas (ES) Nr. 651/2014 2. panta 83. punktā noteiktajai pētniecības organizācijas definīcijai (t.sk. EK paziņojuma “Nostādnes par valsts atbalstu pētniecībai, izstrādei un inovācijai” (ES Oficiālais Vēstnesis, 2014. gada 27. jūnijs, Nr. C 198/1) 15. punkta “ee” apakšpunkts), atbilstoši Apvārsnis 2020 regulas Nr. 1290/2013⁴⁶ 29. pantam netiešo izmaksu noteikšanai izmanto vienoto likmi, kas ir 25 % no kopējām tiešajām attiecināmajām izmaksām, izņemot tiešās attiecināmās izmaksas saistībā ar apakšuzņēmuma līgumu slēgšanu un izmaksas saistībā ar resursiem, ko nodrošinājušas trešās personas un kas netiek izmantoti FS telpās, kā arī finansiālu atbalstu trešajām personām. Nosacījumi nav attiecināmi uz pasākumiem, kas ietver komercdarbības atbalsta sniegšanu, ja vien komercdarbības atbalsts netiek sniegts kā *de minimis*.

Formula: Projekta netiešās attiecināmās izmaksas = (tiešās attiecināmās izmaksas – ārpalpojuma izmaksas) x 25 %

Piemērs:

Projektā tiek organizēts zinātnisks pētījums, kas atbilst programmas Apvārsnis 2020 nosacījumiem, un ir šādi izmaksu pozīcijas:

- A. Projekta īstenošanas personāls 160000 EUR;*
- B. Projekta vadības personāls 10000 EUR;*
- C. Komandējumu izmaksas 9000 EUR;*
- D. Transporta izmaksas 1000 EUR;*
- E. Eksperta piesaiste uz uzņēmuma līguma pamata 10000 EUR;*
- F. Materiālu iegāde 40000 EUR.*

Projekta tiešās izmaksas ir 230000 EUR (izmaksu pozīcijas A, B, C, D, E, F).

Projekta ārpalpojuma izmaksas ir 50000 EUR (izmaksu pozīcijas E, F).

Izmantojot 25 % vienoto likmi, projekta netiešās izmaksas tiek aprēķinātas kā 25 % no tiešajām attiecināmajām izmaksām, izslēdzot ārpalpojuma izmaksas:

⁴⁶ <https://eur-lex.europa.eu/legal-content/LV/ALL/?uri=celex%3A32013R1290>

$$\text{Projekta netiešās izmaksas} = 25 \% \times (230000 \text{ EUR} - 50000 \text{ EUR}) = \underline{45000 \text{ EUR}}$$

41. Netiešo izmaksu aprēķina bāzē var iekļaut arī tiešās attiecināmās personāla izmaksas, ja tās tiek aprēķinātas, izmantojot vienas vienības izmaksu metodi, ar nosacījumu, ka vienas vienības izmaksu likme ietver tikai atalgojuma izmaksas.

Tiešās personāla izmaksas par darbību līdz 20 % no tiešajām izmaksām

42. Vispārīgās regulas Nr. 1303/2013 68. panta a) apakšpunkts nosaka, ka tiešās personāla izmaksas par darbību var aprēķināt kā vienotu likmi līdz 20 % no tiešajām izmaksām, kas neaptver minētās darbības personāla izmaksas, ar noteikumu, ka darbības tiešās izmaksas neietver publiskus būvdarbu līgumus, kuru vērtība pārsniedz Direktīvas 2014/24/ES 4. panta a) apakšpunktā noteikto robežvērtību.
43. Lai izmantotu šajā punktā noteikto vienoto likmi, AI ir jāveic aprēķini atbilstoši vadlīniju II. nodaļā norādītajai informācijai. AI paredz piemērot šo vienotās likmes veidu savas kompetences SAM, saskaņo šo pieeju ar VI MK noteikumu par SAM īstenošanu izstrādes procesā un iestrādā SAM MK noteikumus⁴⁷.
44. AI ir jānorāda, kuras projekta darbības tiks iekļautas bāzes summā, kurai piemēros vienoto likmi, lai nodrošinātu atbilstošu dubultfinansējuma riska kontroli un novēršanu. Nevar vienādas darbības tikt iekļautas gan bāzes summā, gan izmaksās, kuras aprēķinātas, izmantojot vienoto likmi.

Formula: Tiešās personāla izmaksas = (tiešās attiecināmās izmaksas, neietverot personāla izmaksas) x 20 %

Piemērs:

Projekta ietvaros tiek īstenotas aktivitātes mērķa grupai, lai veicinātu veselīgu dzīvesveidu.

A. Projekta īstenošanas personāls 2600 EUR;

B. Projekta vadības personāls 4000 EUR;

C. Komandējumu izmaksas 4000 EUR;

D. Transporta izmaksas 4000 EUR;

E. Grāmatvedības ārpakalpojums uz uzņēmuma līguma pamata 3000 EUR;

F. Materiālu/inventāra iegāde 40000 EUR.

Projekta tiešās izmaksas ir 48000 EUR (izmaksu pozīcijas C,D,F).

Tiešās personāla izmaksas ir 9600 EUR (izmaksu pozīcijas A,B,E).

Projekta personāla izmaksas = 48000 x 20% = 9600 EUR

⁴⁷ MK noteikumu Anotācijā norāda, kuras izmaksu/budžetu pozīcijas, ja iespējams ar budžeta kodiem, tiek iekļautas vienotajā likmē un kuras izmaksu pozīcijas veido pārējās attiecināmās izmaksas, no kurām aprēķinās vienoto likmi.

IV. VIENAS VIENĪBAS IZMAKSU STANDARTA LIKME

45. Vispārīgās regulas Nr. 1303/2013 67. panta b) apakšpunkts nosaka, ka iespējams izmantot vienas vienības izmaksu standarta likmes. Ja izmanto vienu vienību, konkrētas attiecināmo izmaksu pozīcijas, kas ir skaidri noteiktas iepriekš, aprēķina, piemērojot likmi, ko *ex-ante* (pirms tam) nosaka vienai vai vairākām attiecināmo izmaksu pozīcijām.
46. Vispārējā regulā Nr. 1303/2013 nav paredzēti ierobežojumi attiecībā uz attiecināmo izmaksu pozīcijām, ko varētu izmantot vienas vienības finansējuma gadījumā. Tomēr galvenajam vienas vienības izmantošanas mērķim jābūt vienkāršošanai un kļūdu līmeņa mazināšanai.
47. Vienas vienības izmaksu attiecināšana un apmaksā FS balstās uz reāli notikušajām darbībām, nevis uz reālajām izmaksām, līdz ar to SI, kā arī citas ES fondu vadībā un kontrolē iesaistītās institūcijas, piemēram, RI, neveic reālo izmaksu pamatojošo dokumentu (*piemēram, rēķinu, maksājumu uzdevumu, konta izdrukas u.c.*) pārbaudi, bet tikai rezultātu pamatojošo dokumentu (*piemēram, dalībnieku parakstu lapas, pieņemšanas nodošanas akts par konkrētu darbu izpildi, atzinums, nodevums/atkaite, darba laika uzskaites tabulas u.c., t.i., to dokumentu pārbaudi, kas noteikts AI metodikās konkrētajai vienībai*) pārbaudi. Projekta FS pienākums ir nodrošināt dokumentālus pierādījumus tam, ka ir īstenotas noteiktās darbības un sasniegts plānotais rezultāts.
48. Vienas vienības izmaksu metodika tiek izstrādāta, pamatojoties uz šo vadlīniju II. nodaļā un šajā nodaļā norādīto informāciju.
49. Vienas vienības izmaksas var piemērot darbībām, kurām var noteikt rezultāta vienību, vienību skaitu un vienas vienības izmaksu apmēru (*piemēram, mācību stunda, darba stunda, nobraukts 1 km, iegūts izglītību apliecinošs sertifikāts, viena ēdienreize, sniegts pakalpojums u.c.*). Vienas vienības izmaksu piemērošanas gadījumā attiecināmā summa veidosies, ņemot vērā sasniegto skaitlisko rezultātu (vienību skaitu) un vienas vienības izmaksas. Ja reālais skaitliskais rezultāts (sasniegto vienību skaits) ir mazāks nekā sākotnēji plānotais, attiecināmo izmaksu summu samazina atbilstoši nesasniegto rezultātu/vienību skaitam jeb attiecina tikai tās vienības, kurām mērķis ir sasniegts pilnībā.

Piemērs:

Vienas vienības izmaksu likme par nostrādātu darbu h ir 5 EUR.

Darba laika uzskaites tabulā ir norādītas šādas reāli nostrādātās darba h:

1)Pirmdien – 4h

2)Otrdien – 3.5h

3)Piektdien – 5h

Kopā = 12.5h (Attiecināmas ir tikai pilnās darba h – 12h)

Attiecināmās izmaksas: 12 h x 5 EUR = 60 EUR

50. Vienas vienības izmaksas var būt noteiktas, izmantojot izejas datu (*output based*) pieeju vai rezultātu (*result based*) pieeju, kā arī var izmantot abas minētās pieejas.

Piemēri:

a) piemērs:

Viena vienība ir datorapmācību stunda vienam apmācāmajam.

Vienas vienības izmaksas ir datorapmācību stundas izmaksas vienam apmācāmajam 10 EUR apmērā (uz izejas datiem balstīta vienības izmaksa).

Projektā plānots 100 datorapmācību stundās apmācīt 20 cilvēkus.

Kopējā plānotā vienas vienības izmaksu summa ir:

$100 \text{ datorapmācību stundas} \times 20 \text{ apmācāmie} \times 10 \text{ EUR/par stundu} = 20\,000 \text{ EUR}$.

Projekta īstenošanā kopumā datorapmācībās piedalījās 18 cilvēki, no kuriem 10 cilvēki katrs apmeklēja 95 stundas, bet 8 apmeklēja 90 stundas.

Attiecināmā summa pēc iznākuma rezultātiem, kuri pierādīti ar 47. punktā minēto (-iem) reālo darbību pamatojošo (-iem) dokumentu (- iem) vienas vienības izmaksām:

$(95 \text{ stundas} \times 10 \text{ apmācāmie}) + (90 \text{ stundas} \times 8 \text{ apmācāmie}) = 1670 \text{ stundas} \times 10 \text{ EUR/par stundu} = 16700 \text{ EUR}$.

Dokuments, kas apliecina mērķa grupas dalībnieka piedalīšanās ilgumu projektā, ir, piemēram, dokuments ar apmācāmās personas un datorapmācības pasniedzēja parakstiem vai pakalpojuma sniedzēja apliecinājumu, kurā norādīts konkrētās personas apmeklēto datorapmācību stundu skaits.

b) piemērs:

Viena vienība ir datorapmācību kurss vienam apmācāmajam.

Vienas vienības izmaksas ir datorapmācību kursa izmaksas vienam apmācāmajam 1000 EUR apmērā, kas projekta beigās **iegūst** IT speciālista kvalifikāciju (uz rezultātu balstīta vienības izmaksa).

Projektā plānots 100 datorapmācību stundās apmācīt 20 cilvēkus.

Kopējā plānotā vienas vienības izmaksu summa ir:

$1000 \text{ EUR (viena datorapmācību kursa izmaksas)} \times 20 \text{ apmācāmie} = 20\,000 \text{ EUR}$.

Projekta īstenošanā kopumā datorapmācībās piedalījās 20 cilvēki, no kuriem 17 cilvēki ir ieguvuši IT speciālista kvalifikāciju (izsniegta apliecība).

$1000 \text{ EUR} \times 17 \text{ apmācāmie} = 17\,000 \text{ EUR}$.

Dokuments, kas apliecina mērķa grupas dalībnieka iegūto kvalifikāciju, ir datorapmācību uzņēmuma izsniegts sertifikāts/kvalifikāciju apliecināošs dokuments.

51. Piemērojot vienas vienības izmaksas, var noteikt papildu nosacījumus, paredzot gadījumus, kad no FS/mērķa grupas dalībnieka neatkarīgu ārēju apstākļu dēļ, piemēram, mērķa grupas dalībnieka ilgstošas slimības vai nāves gadījumā, konkrētais rezultāts var netikt sasniegts plānotajā apjomā, šādos *force majeure* gadījumos ir iespējams piemērot proporcionālu vienas vienības maksājumu. Lietderīgi būtu noteikt minimālo obligāto vienību skaitu, kas ir jāsniedz, lai nodrošinātu projektā noteiktā rezultāta sasniegšanu, piemēram, maksimālo iespējamo attaisnoti kavēto apmācību stundu skaitu un minimālo obligāti apmeklējamo stundu skaitu rezultāta sasniegšanai, lai rezultāts un izmaksas tiktu atzītas kā attiecināmas.

Piemērs:

Ņemot par pamatu iepriekš minēto b) piemēru, var noteikt, ka minimālais apmeklējamo datorapmācību stundu skaits ir 70, bet maksimāli pieļaujama mērķa grupas dalībnieka attaisnoti kavēto stundu skaits – 30. Ja dalībnieks ir apmeklējis vismaz 70 stundas un slimības

dēļ kavējis ne vairāk kā 30 stundas, tad mērķa grupas dalībnieka piedalīšanās datorapmācību kursos atzīstama par attiecināmu, ja tiek saņemts sertifikāts/kvalifikāciju apliecinošs dokuments.

52. Vienas vienības izmaksas var piemērot vienā projektā atšķirīgām darbībām/izmaksu pozīcijām.

Piemērs:

Projektā ir paredzētas tādas izmaksu pozīcijas, kā uzturēšanās izmaksas, stažēšanās organizēšanas izmaksas, atalgojums stažēšanās vadītājam u.c. Katrai izmaksu pozīcijai var noteikt atsevišķu vienas vienības izmaksu likmi.

53. Vienas vienības izmaksas var tikt iekļautas maksājuma pieprasījumā/deklarētas projekta īstenošanas laikā starpposma maksājuma ietvaros, pamatojoties uz noteiktā laika posmā sasniegtiem iznākuma rādītājiem⁴⁸. Noslēguma maksājumā attiecināmās izmaksas tiek proporcionāli koriģētas, ņemot vērā visa projekta īstenošanas laikā sasniegtos iznākuma rādītājus.

Piemērs:

Projekta ietvaros bezdarbniekus paredzēts iesaistīt pagaidu nodarbinātības pasākumos ne mazāk kā 1 mēnesi un ne vairāk kā 6 mēnešus.

Projekta ilgums ir 12 mēneši.

Bezdarbniekiem tiek maksāta ikmēneša stipendija ar nosacījumu, ka bezdarbnieks ir nodarbināts ne mazāk kā 1 mēnesi.

Viena vienība ir mērķa grupas dalībnieks – bezdarbnieks.

Vienas vienības izmaksas ir stipendija 100 EUR apmērā par viena mēneša nostrādātajām darba dienām. Šo izmaksu aprēķins balstās uz vienas vienības izmaksām. Projektam var paredzēt starpposma maksājumu, piemēram, katru ceturksni vai ik pēc 6 mēnešiem. Maksājuma pieprasījumā iekļauj vienas vienības izmaksu summu, kuras aprēķins pamatots ar dokumentu par sasniegtajiem iznākuma rādītājiem, kas ir daļa no kopējā rādītāja (piemēram, aprēķināta ikmēneša stipendiju summa tiem mērķa grupas dalībniekiem, kas piedalījušies projektā vismaz 1 mēnesi).

54. Vienas vienības izmaksas, kuras piemēro personāla atlīdzībai, var aprēķināt, jaunākās dokumentētās darbaspēka gada bruto izmaksas dalot ar 1720 stundām attiecībā uz personām, kas strādā pilnu darba laiku, vai ar atbilstīgu samērīgu summu no 1720 stundām attiecībā uz personām, kas strādā nepilnu darba laiku. Ikgadējo darba laiku – 1720 stundas, AI var piemērot vienas vienības izmaksu aprēķinā, neveicot papildu aprēķinus, pamatojot tikai pēdējās reģistrētās bruto darbaspēka izmaksas gadā⁴⁹. Izmantojot šo metodi, projektos nevar tikt attiecinātas izmaksas, kas pārsniedz 1720 stundas gadā⁵⁰.

Piemērs:

Lai aprēķinātu projekta vadītāja atalgojuma stundas likmi atbilstoši vienas vienības izmaksu veidam:

⁴⁸ Izstrādājot metodiku, AI var tajā paredzēt avansa kārtību ar skaidriem nosacījumiem avansa piešķiršanai un atmaksas uzraudzībai.

⁴⁹ Izmaksas, kas ir radušās gadā pirms AI metodikas izstrādes vai arī, ja pieejami dati par tekošā gada darbaspēka izmaksām, tad var izmantot arī tekoša gada datus, ja VI to saskaņo.

⁵⁰ 12 mēnešu periodā (kalendārajā gadā).

1. Saskaņā ar 2010. gada 30. novembra MK noteikumu Nr. 1075 "Valsts un pašvaldību institūciju amatu katalogs" 1. pielikuma II. sadaļu "Amatu saimju raksturojums" "projektu vadība" ietilpst 32. amatu saimē;
2. Saskaņā ar 2010. gada 30. novembra MK noteikumu Nr. 1075 "Valsts un pašvaldību institūciju amatu katalogs" 1. pielikuma II. sadaļu "Amatu saimju raksturojums" projekta vadītāja pienākumi ir atbilstoši 32. amatu saimes III B līmenim.
3. Saskaņā ar 2013. gada 29. janvāra MK noteikumu Nr. 66 "Noteikumi par valsts un pašvaldību institūciju amatpersonu un darbinieku darba samaksu un tās noteikšanas kārtību" 2.pielikumu bruto atalgojuma likme mēnesī ir 1647,00 euro (neieskaitot darba devēja nodokļus), t.i. 2043,76 euro (ieskaitot darba devēja nodokļus); gada likme ir 2043,76 euro x 12 mēneši = 24525,12 euro;
4. Vienas vienības izmaksa ir 24525,12 euro/1720 stundas = 14,26 euro/stundā (iekļaujot visus likumdošanā noteiktos darba devēja un darba ņēmēja nodokļus).

55. Vienas vienības izmaksu likmi var kombinēt ar citiem vienkāršoto izmaksu veidiem, kā arī viena vienība var būt kā aprēķina sastāvdaļa, lai aprēķinātu cita veida vienkāršotās izmaksas.

Piemērs:

Atalgojuma izmaksas (var būt kā atsevišķa vienas vienības izmaksu likme) + 15 % netiešās izmaksas = vienas vienības izmaksu likme

1) 10 EUR/stundā + 15 % = 11,50 EUR/stundā

Turpmāk projektos piemēro 11,50 EUR/stundā, tādējādi mazina administratīvo slogu papildus arī uz netiešo izmaksu aprēķināšanu projekta ietvaros.

Piemērs:

Vienai mērķa grupas personai apmācības nodrošina divi dažādi speciālisti. Abi speciālisti atbild par savu jomu un strādā kopā vienlaicīgi ar mērķa grupas personu, lai sasniegtu labāku rezultātu.

1. speciālista h likme ir aprēķināta un noteikta 10 EUR/stundā, bet 2. speciālista - 15 EUR/stundā. Izstrādājot vienas vienības izmaksu metodiku, var noteikt, ka viena vienība ir viena apmācību stundā mērķa grupas personai = 25 EUR/stundā (abu speciālistu stundas likmes kopsumma).

V. VIENREIZĒJAIS MAKSĀJUMS

56. Vispārīgās regulas Nr. 1303/2013 67. panta c) apakšpunkts nosaka, ka iespējams izmantot vienreizējos maksājumus. Ja izmanto vienreizējo maksājumu, konkrētas attiecināmo izmaksu pozīcijas, kas ir skaidri noteiktas iepriekš, aprēķina, piemērojot vienreizējo maksājumu, ko *ex-ante* (pirms tam) nosaka vairākām attiecināmo izmaksu pozīcijām.
57. Vispārējā regulā Nr. 1303/2013 nav paredzēti ierobežojumi attiecībā uz attiecināmo izmaksu pozīcijām, ko varētu izmantot vienreizējā maksājuma finansējuma gadījumā. Tomēr galvenajam vienreizējā maksājuma izmantošanas mērķim jābūt vienkāršošanai un kļūdu līmeņa mazināšanai
58. Dažādu attiecināmo izmaksu pozīciju vai viena projekta dažādu darbību izmaksu segšanai var kombinēt vairākus vienreizējos maksājumus. Projektā vienreizējos maksājumus var apvienot ar reālajām izmaksām un/vai citām vienkāršoto izmaksu iespējām.

Piemērs:

Vienreizējais maksājums "Dalība izstādē" sastāv no uzņēmuma izmaksām par:

A. dalības maksu izstādē 2000 EUR;

B. stenda iegādi 4500 EUR;

C. ceļa izmaksas 2000 EUR;

D. izdales materiāliem 500 EUR.

Kopā: 9000 EUR

Vienreizējā maksājuma metodikā noteikts, ka sasniedzamais rezultāts ir "dalība izstādē", un rezultātu pamatojošais dokuments ir izstādes organizatora apliecinājums par dalību un foto attēls no izstādes. Ja tiek sasniegts rezultāts, tad tiek izmaksāts vienreizējais maksājums 9000 EUR. Izmaksu pamatojošie dokumenti netiek pārbaudīti.

59. Vienreizējā maksājuma gadījumā ir īstenota projekta darbība un sasniegts plānotais rezultāts (*piemēram, novadīts seminārs, apmeklēta izstāde*). Līdz ar to vienreizējo maksājumu var iekļaut maksājuma pieprasījumā tad, kad projekta darbība ir pabeigta, un to var pierādīt ar AI metodikā minēto (-iem) rezultātu pamatojošo dokumentu (-iem). Vienreizējais maksājums ir konstants lielums, kas balstīts uz iepriekš noteiktu rezultātu, līdz ar to nevar tikt koriģēts atbilstoši projekta darbības procentuālajai izpildes pakāpei. Vienreizējā maksājuma apjomam ir jābūt noteiktam *ex-ante* (pirms tam).
60. Izstrādājot vienreizējā maksājuma metodiku, var tikt noteikti starpposma mērķi/rezultāti, kas jāsasniedz, lai saņemtu iepriekš noteiktu un pamatotu vienreizējā maksājuma summas daļu. Izvēloties šādu pieeju, AI ir jāspēj pamatot argumentēt par šādas pieejas piemērošanas nepieciešamību, kā arī jāspēj pamatot noteiktais starpposma mērķis/rezultāts, tā apjoms un aprēķins, kā arī pievienotā vērtība kopējā rezultāta sasniegšanā. Sasniegtā starpposma mērķa/rezultāta izmaksas ir attiecināmas arī gadījumā, ja noslēguma mērķis netiek sasniegts.
61. Vienā projektā dažādām darbībām/izmaksu pozīcijām var tikt piemēroti vairāki vienreizējie maksājumi, t.i., katrai pozīcijai vai to kopai savs vienreizējais maksājums.

Piemērs:

Vienā projektā paredzētas divas darbības: piedalīšanās nozares komersantu izstādē un seminārs potenciālajiem jaunajiem komersantiem.

Piedalīšanās komersantu izstādē izmaksas, kas sastāv no vairākām izmaksu pozīcijām, var tikt aprēķinātas, balstoties uz vienu vienreizējo maksājumu. Konkrētajai projektu darbībai vienreizējais maksājums tika aprēķināts 15000 EUR apmērā.

Savukārt semināra organizēšanas izmaksas, kas sastāv no cita veida izmaksu pozīcijām, var būt cits vienreizējais maksājums. Konkrētajai projektu darbībai vienreizējais maksājums tika aprēķināts 5000 EUR apmērā.

Abu projekta darbību kopējā summa ir 20000 EUR.

VI. BUDŽETA PROJEKTS

62. Vispārīgās regulas (ES) Nr. 1303/2013 67. panta 5. punkta aa) apakšpunkts nosaka, ka budžeta projekts, kas sagatavots katrā atsevišķā gadījumā un kas apstiprināts *ex-ante* (pirms tam), ja

publiskais atbalsts nepārsniedz 100 000 EUR, var tikt izmantots kā aprēķina metode, lai aprēķinātu kādu no vienkāršoto izmaksu veidiem.

63. Izmantojot budžeta projektu kā aprēķina metodi, jāievēro šo vadlīniju II. nodaļā noteiktās prasības. Atšķiras tas, ka šajā gadījumā, papildus pamata metodikas izstrādes principiem, AI izstrādā arī metodi, kurā nosaka vispārējos principus vienkāršoto izmaksu veida⁵¹ aprēķinam, nosakot:

63.1. saturiski sasniedzamā rezultāta “ietvaru”;

63.2. budžeta projekta izvērtēšanas un apstiprināšanas procesa organizācijai nepieciešamās prasības;

63.3. atbildības sadalījumu par budžeta projekta apstiprināšanas un pārbaudes procesa posmiem;

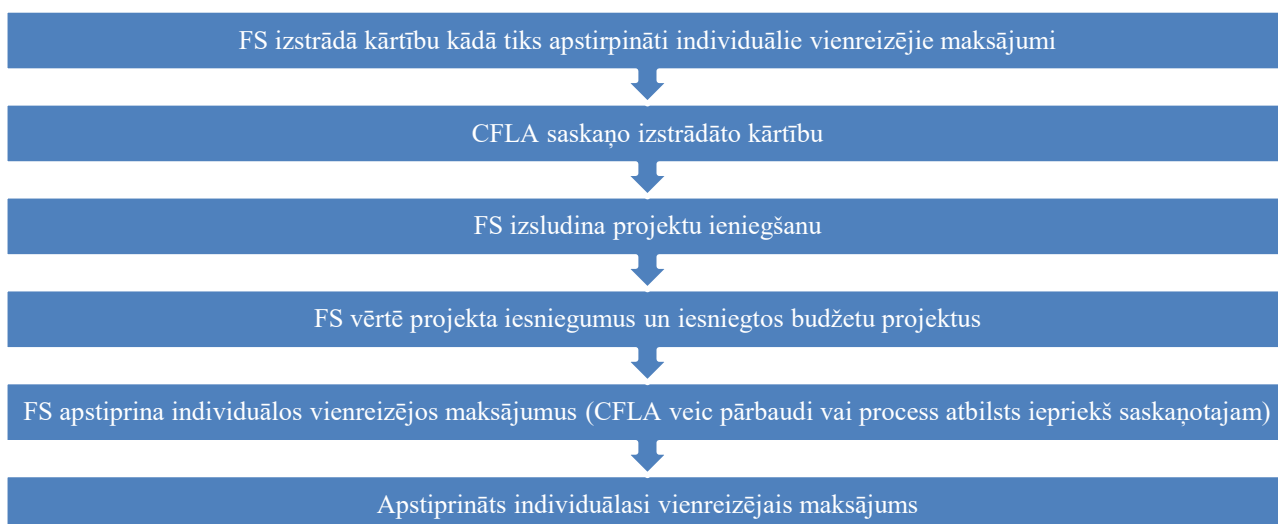
63.4. atbildīgo, kurš apstiprinās individuālos vienreizējos maksājumus⁵²;

63.5. SI iesniedzamo dokumentu atšifrējumu izmaksu attiecināmības pierādīšanai;

63.6. citu informāciju, kas nepieciešama konkrētās metodikas ietvaros.

Piemērs:

AI metodikā nosaka procesu kā tiks apstiprināts individuālais vienreizējais maksājums.



Sagatavojot budžeta projektu, ir jāspēj pierādīt un pamatot katras izmaksu pozīcijas summu/apjomu ar pamatojošajiem dokumentiem (*cenu aptauja, statistikas dati, vēsturiskie dati, citas vienkāršotās izmaksa u.c.*).

Piemērs:

Projektā paredzēts veikt pētījumu, kura rezultātus prezentēt konferencē. Definētais rezultāts – veikts pētījums, kurš prezentēts starptautiskā konferencē.

Izmaksu pozīcija	Summa	Pamatojošais dokuments
Projekta vadītājs	2000 EUR x 10 (mēneši) = 20 000 EUR	

⁵¹ Var piemērot jebkurai no vienkāršoto izmaksu veidiem, bet visbiežāk tas tiek izmantots vienreizējo maksājumu aprēķināšanas gadījumos.

⁵² Sk. 48.atsauci.

Alga (pētnieks)	3000 EUR x 9 (mēneši) = 27 000 EUR	Konta izdruka, statistikas dati, vēsturiskās izmaksas u.c.
Alga (eksperts)	1000 EUR x 4 (mēneši) = 4 000 EUR	
Kancelejas preces, telpu īre	7650 EUR (51 000 EUR x 15%)	Vispārējās regulas Nr.1303/2013 68.panta b) apakšpunkts
Ceļa izmaksas	1200 EUR (10 000 km x 0.12 EUR/km)	VI horizontālā likme
Dalība konferencē	4500 EUR	Konferences organizētāju cenu piedāvājums, tirgus izpēti viennīcu izmaksām un lidmašīnas izmaksām
Kopā	64 350 EUR	

SI tiek iesniegts apliecinājums par dalību konferencē kā vienam no sava pētījuma prezentētājiem. SI izmaksā individuālo vienreizējo maksājumu 64 350 EUR apmērā.

64. AI metodikā var paredzēt individuālo vienreizējo maksājumu maksimālo apjomu un noteikt izmaksu pozīcijas, kuras ir jāievēro sagatavojot un apstiprinot budžeta projektu.
65. Apstiprinātajā individuālajā vienreizējā maksājumā⁵³ nevar tikt veiktas izmaiņas, kas attiecas uz noteikto summu un iepriekš definēto un apstiprināto sasniedzamo rezultātu. Rezultāts netiek attiecināts proporcionāli.

VII. KOMERCDARBĪBAS ATBALSTA IEROBEŽOJUMI

66. Nacionālās komercdarbības atbalsta programmas un individuālie atbalsta projekti tiek izstrādāti, ievērojot ES komercdarbības atbalstu regulējošos tiesību aktus⁵⁴, kas nosaka, ka attiecināmās izmaksas ir jāpamato ar skaidriem, konkrētiem un aktuāliem dokumentāriem pierādījumiem. Projekta uzskaitē ir jāsniedz pierādījumi, ka projekta attiecināmās izmaksas ir atbilstošas konkrētajam komercdarbības atbalstu regulējošajam tiesību aktam, kas pamato komercdarbības atbalsta saderīgumu ar ES iekšējo tirgu. Atkarībā no konkrētā komercdarbības atbalsta mērķa, ES līmeņa komercdarbības atbalstu regulējošajos tiesību aktos ir identificētas konkrētas attiecināmās izmaksas.
67. SAM pasākumos, kuros ir plānots komercdarbības atbalsts, ne tikai par tiešajām attiecināmajām izmaksām, bet arī par netiešajām attiecināmajām izmaksām, FS ir jāveic izmaksu uzskaitē atbilstoši faktisko izmaksu uzskaites metodei.
68. Viena SAM ietvaros komercdarbības atbalsta esamība var būt vērtējama dažādos atbalsta saņēmēju līmeņos. Gadījumos, kad FS projekta ietvaros ir atbalsta sniedzēja loma, pamatojoties uz Komercdarbības atbalsta kontroles likuma 5.pantu, nepieciešams noteikt, vai attiecīgajā

⁵³ Sk. 48.atsauci.

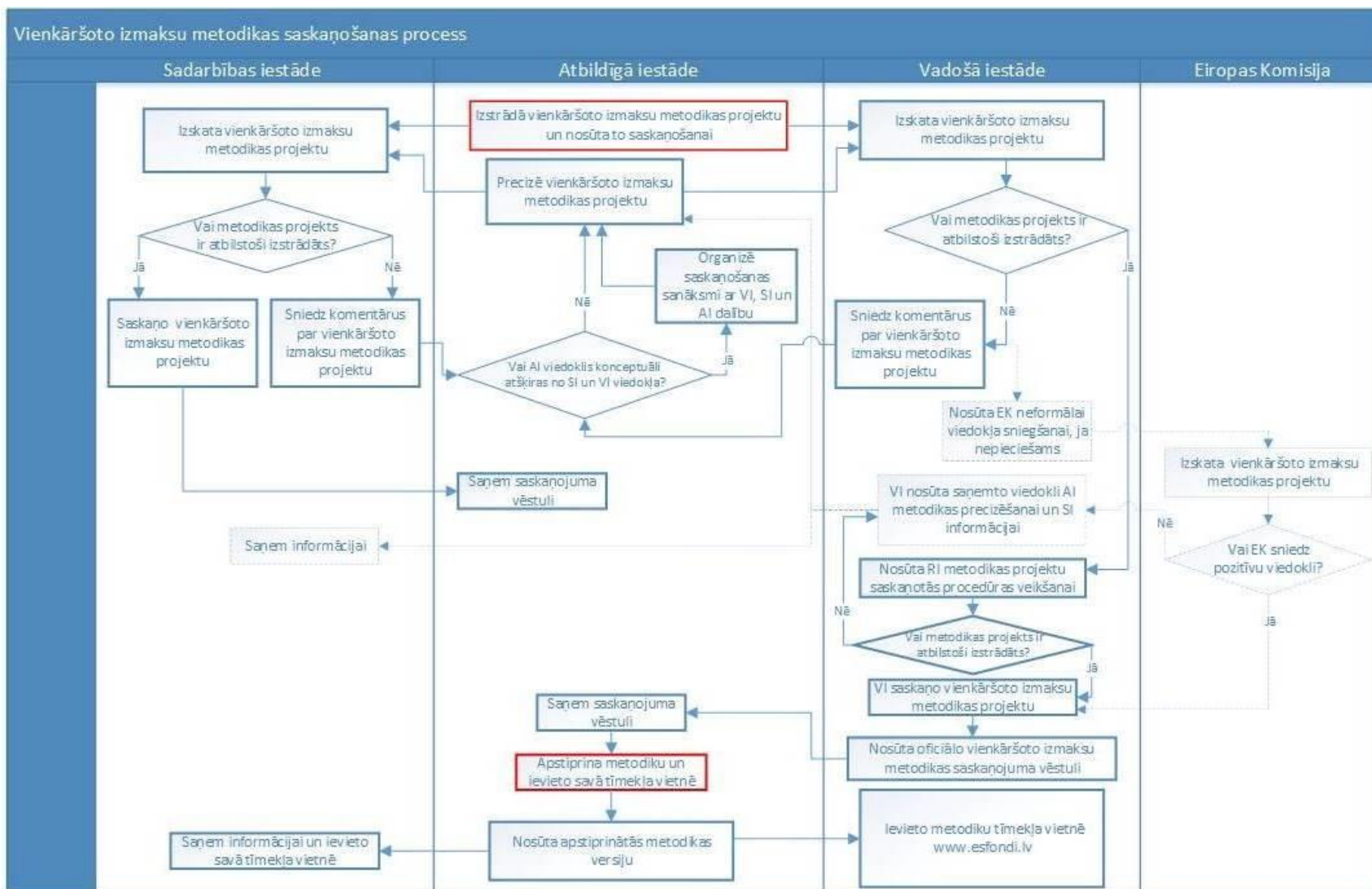
⁵⁴ Komercdarbības atbalstu regulē Komercdarbības atbalsta kontroles likums, komercdarbības atbalsta nosacījumus ES līmenī nosaka Līgums par ES darbību, ES tiesību akti (regulas, direktīvas, vadlīnijas), ES judikatūra un citi dokumenti komercdarbības atbalsta kontroles jomā, kurus piemēro, definējot komercdarbības atbalstu un izvērtējot komercdarbības atbalsta saderīgumu ar iekšējo tirgu.

- līmenī ir komercdarbības atbalsts (piemēram, NVA kā FS un uzņēmums kā gala FS, kur komercdarbības atbalsta esamība var nebūt NVA līmenī, bet var būt tikai gala FS līmenī).
69. Lielā daļā komercdarbības atbalsta regulējuma netiešās izmaksas netiek atbalstītas kā projekta attiecināmās izmaksas, un publiskos resursus neattiecināmajām izmaksām novirzīt nedrīkst, līdz ar to, tās finansējamas no privātajiem līdzekļiem, un attiecīgi vienotās likmes metodikas piemērošana nav aktuāla.
70. Vienkāršotās izmaksas var piemērot gadījumos pie noteiktajiem nosacījumiem, ja atbalsts tiek sniegts, piemērojot *de minimis* atbalsta regulējumu, vai ja komercdarbības atbalsts tiek sniegts saskaņā ar Regulu Nr.651/2014 un tiek ievērots Regulas Nr.651/2014 7.panta 1.punktā noteiktais. *De minimis* atbalsta regulējums⁵⁵ nosaka ierobežojumus attiecībā uz maksimālo robežlielumu, ko viens vienots uzņēmums var saņemt 3 gadu periodā, kas ierobežo gan tiešās attiecināmās, gan netiešās attiecināmās izmaksas. Vienlaikus, gadījumos, ja plānots *de minimis* atbalstu kumulēt ar komercdarbības atbalstu attiecībā uz vienām un tām pašām attiecināmajām izmaksām vai komercdarbības atbalstu tam pašam riska finansējuma pasākumam, lai nodrošinātu, ka šīs kumulācijas rezultātā netiek pārsniegta attiecīgā maksimālā atbalsta intensitāte vai atbalsta summa, kāda konkrētā gadījuma īpašajiem apstākļiem noteikta Vispārējā grupu atbrīvojuma regulā vai EK lēmumā, vienoto likmi piemērot ir iespējams gadījumos, ja ir noteikts kuras izmaksu pozīcijas ir attiecināmas konkrēti uz *de minimis* atbalstu un, kuras uz citu komercdarbības atbalstu.
71. AI, kas izstrādā valsts atbalsta programmu, izvērtē, vai SAM MK noteikumu ietvaros plānotās darbības ir kvalificējamas kā komercdarbības atbalsts, un saskaņā ar kuru ES līmeņa komercdarbības atbalstu regulējošo tiesību aktu iespējams to uzskatīt par saderīgu ar ES iekšējo tirgu. Finanšu ministrijas Komercdarbības atbalsta kontroles departaments sniedz sākotnējo izvērtējumu par AI izstrādāto atbalsta programmu, atbilstoši Komercdarbības atbalsta kontroles likumā noteiktai kārtībai. Pat ja DP ir norādīts, ka pasākums neietver komercdarbības atbalstu, SAM izstrādē par to jāpārlicinās.

⁵⁵ Komisijas regula Nr. 360/2012 par Līguma par Eiropas Savienības darbību 107. un 108. panta piemērošanu *de minimis* atbalstam, ko piešķir uzņēmumiem, kuri sniedz pakalpojumus ar vispārēju tautsaimniecisku nozīmi, Komisijas regula Nr. 717/2014 par Līguma par Eiropas Savienības darbību 107. un 108. panta piemērošanu *de minimis* atbalstam zvejniecības un akvakultūras nozarē, Komisijas regula Nr. 1408/2013 par Līguma par Eiropas Savienības darbību 107. un 108. panta piemērošanu *de minimis* atbalstam lauksaimniecības nozarē, Komisijas regula Nr.1407/2013 par Līguma par Eiropas Savienības darbību 107. un 108. panta piemērošanu *de minimis* atbalstam.

1. PIELIKUMS

AI vienkāršoto izmaksu metodikas saskaņošanas process



2. PIELIKUMS

Vienkāršoto izmaksu metodiku izstrādes procesā izmantojamie EK informācijas avoti

Ir izveidots EK līmeņa ESF un ERAF/KF vienkāršoto izmaksu darba grupa, lai palīdzētu dalīties pieredzē un risinātu dažādus praktiskus jautājumus, kas rezultātā sekmēs plašāku vienkāršoto izmaksu izmantošanu dalībvalstīs.

Zemāk norādītajās tīmekļa vietnēs pieejama dažāda praktiskā informācija metodiku izstrādātājiem un vienkāršoto izmaksu izmantotājiem, kā arī ir pieejama informācija par citās dalībvalstīs izmantotajiem vienkāršoto izmaksu veidiem:

- ERAF/KF projektos.

https://ec.europa.eu/regional_policy/en/policy/how/improving-investment/simplified-cost-options/

- ESF projektos:

<https://ec.europa.eu/esf/main.jsp?catId=1434&langId=en>