

| | | | | |
|---|--|---|--|-----------------------------------|
| Iestāde: Finanšu ministrija Struktūrvienība: Eiropas Savienības fondu sistēmas vadības departaments | | Dokumenta nosaukums: Vadlīnijas par vienkāršoto izmaksu izmantošanas iespējām un to piemērošana Eiropas Savienības kohēzijas politikas programmas 2021.-2027.gadam ietvaros | | |
| Sagatavoja: Eiropas Savienības fondu ieviešanas vadības nodaļa | Apstiprināts: Finanšu ministrijas VSV A.Eberhards | Variants: 1 | Datums: 25.03.2022. | Lappuses: 45 |

Nr. 1.1. Vadlīnijas par vienkāršoto izmaksu izmantošanas iespējām un to piemērošana Eiropas Savienības kohēzijas politikas programmas 2021.–2027.gadam ietvaros

SATURS

| | | |
|--------------|--|-----------|
| I. | IEVADS | 6 |
| II. | METODIKAS IZSTRĀDE..... | 8 |
| III. | VIENTĀS LIKMES PIEMĒROŠANA | 13 |
| IV. | VIENA VIENĪBA | 20 |
| V. | FIKSĒTĀS SUMMAS MAKSĀJUMS | 25 |
| VI. | BUDŽETA PROJEKTS..... | 27 |
| VII. | KOMERCDARBĪBAS ATBALSTA IEROBEŽOJUMI..... | 31 |
| VIII. | NOSACĪJUMI, JA PROJEKTĀ GŪTI IEŅĒMUMI..... | 32 |
| IX. | FINANSĒJUMS, KAS NAV SAISTĪTS AR IZMAKSĀM | 33 |
| X. | VIENKĀRŠOTO IZMAKSU METODIKU IEKĻĀUŠANA PROGRAMMAS V PIELIKUMĀ..... | 35 |
| | 1.PIELIKUMS | 38 |
| | 2.PIELIKUMS | 39 |
| | 3.PIELIKUMS | 40 |
| | 4.PIELIKUMS | 42 |

IZMANTOTO SAĪSINĀJUMU SARAKSTS

| Saīsinājums | Skaidrojums |
|------------------------|--|
| AI | Atbildīgā iestāde |
| Darbība | Darbība ir projekts, līgums, rīcība vai projektu grupa, kas atlasīti attiecīgajās programmās, atbilstoši Regulas Nr. 2021/1060 2.panta definīcijai |
| EK | Eiropas Komisija |
| ERAF | Eiropas Reģionālās attīstības fonds |
| ES | Eiropas Savienība |
| ES fondi | Eiropas Savienības struktūrfondi un Kohēzijas fonds |
| ESF+ | Eiropas Sociālais fonds Plus |
| FS | Finansējuma saņēmējs |
| GS | Gala saņēmējs un/vai gala labuma guvējs |
| KF | Kohēzijas fonds |
| MK | Ministru kabinets |
| Programma | Eiropas Savienības kohēzijas politikas programma 2021.–2027.gadam |
| Programmas V pielikums | Programmas V pielikuma 1.papildinājums |
| Projekta darbība | Projekta ietvaros īstenota aktivitāte/ pasākums, kas tieši vai netieši nodrošina projekta mērķa sasniegšanu |
| Projekts | Pasākumu/ aktivitāšu kopums, kas tiek īstenots noteiktu laiku, lai radītu produktu, pakalpojumu vai rezultātu. |
| PVN | Pievienotais vērtības nodoklis |
| SAM | Specifiskais atbalsta mērķis |
| SAMP | Specifiskā atbalsta mērķa ietvaros īstenotais pasākums vai pasākumi |
| SI | Sadarbības iestāde (Centrālā finanšu un līgumu aģentūra) |
| VI | Eiropas Savienības fondu vadošā iestāde |
| RI | Revīzijas iestāde |

TIESISKAIS REGULĒJUMS

| Saīsinājums | Tiesību akts |
|--|--|
| EK vienkāršoto izmaksu vadlīnijas ¹ | Eiropas Komisijas vadlīnijas par vienkāršotu izmaksu iespēju izmantošanu Eiropas strukturālo un investīciju fondu (ESI) ietvaros” – pārstrādāta redakcija (apstiprināts 27.05.2021.). Pārstrādāts izdevums pēc Regulas (ES, Euratom) 2018/1046 stāšanās spēkā |
| “Apvārsnis Eiropa” regula Nr. 695/2021 | Eiropas Parlamenta un Padomes Regula (ES) 2021/695 (2021. gada 28. aprīlis), ar ko izveido pētniecības un inovācijas pamatprogrammu “Apvārsnis Eiropa”, nosaka tās dalības un rezultātu izplatīšanas noteikumus un atceļ Regulas (ES) Nr. 1290/2013 un (ES) Nr. 1291/2013 (Dokuments attiecas uz EEZ) ² |
| ERAF un KF regula Nr. 1058/2021 | Eiropas Parlamenta un Padomes Regula (ES) 2021/1058 (2021. gada 24. jūnijs) par Eiropas Reģionālās attīstības fondu un Kohēzijas fondu ³ |
| ESF+ regula Nr. 1057/2021 | Eiropas Parlamenta un Padomes Regula (ES) 2021/1057 (2021. gada 24. jūnijs), ar ko izveido Eiropas Sociālo fondu Plus (ESF+) un atceļ Regulu (ES) Nr. 1296/2013 ⁴ |
| Vadlīnijas | Vadlīnijas par vienkāršoto izmaksu izmantošanas iespējām un to piemērošana Eiropas Savienības kohēzijas politikas programmas 2021.–2027.gadam ietvaros |
| Vispārējā regula Nr. 1303/2013 | Eiropas Parlamenta un Padomes regula (ES) Nr. 1303/2013, ar ko paredz kopīgus noteikumus par Eiropas Reģionālās attīstības fondu, Eiropas Sociālo fondu, Kohēzijas fondu, Eiropas Lauksaimniecības fondu lauku attīstībai un Eiropas Jūrlietu un zivsaimniecības fondu un vispārīgus noteikumus ⁵ |
| Vispārējā regula Nr. 2021/1060 | Eiropas Parlamenta un Padomes Regula (ES) 2021/1060 (2021. gada 24. jūnijs), ar ko paredz kopīgus noteikumus par Eiropas Reģionālās attīstības fondu, Eiropas Sociālo fondu Plus, Kohēzijas fondu, Taisnīgas pārkārtošanās fondu un Eiropas Jūrlietu, zvejniecības un akvakultūras fondu un finanšu noteikumus attiecībā uz tiem un uz Patvēruma, migrācijas un integrācijas fondu, Iekšējās drošības fondu un Finansiāla atbalsta instrumentu robežu pārvaldībai un vīzu politikai ⁶ |
| Regula Nr. 651/2014 | Komisijas regula (ES) Nr. 651/2014 ar ko noteiktas atbalsta kategorijas atzīst par saderīgām ar iekšējo tirgu, piemērojot Līguma 107. un 108. pantu (Dokuments attiecas uz EEZ) ⁷ |

¹ https://eur-lex.europa.eu/legal-content/LV/TXT/?uri=uriserv%3AOJ.C_.2021.200.01.0001.01.LAV&toc=OJ%3AC%3A2021%3A200%3ATOC

² <https://eur-lex.europa.eu/legal-content/LV/TXT/?uri=CELEX%3A32021R0695&qid=1625467454105>

³ <https://eur-lex.europa.eu/legal-content/LV/TXT/?uri=CELEX%3A32021R1058&qid=1625463913918>

⁴ <https://eur-lex.europa.eu/legal-content/LV/TXT/?uri=CELEX%3A32021R1057&qid=1625464067789>

⁵ <https://eur-lex.europa.eu/legal-content/LV/TXT/?uri=CELEX:02013R1303-20190511>

⁶ <https://eur-lex.europa.eu/legal-content/LV/TXT/?uri=CELEX:32021R1060>

⁷ <https://eur-lex.europa.eu/legal-content/LV/TXT/?uri=CELEX%3A32014R0651> (lūdzam skatīt konsolidēto versiju).

| Saīsinājums | Tiesību akts |
|--------------------------------|--|
| De minimis atbalsta regulējums | Komisijas regula Nr. 360/2012 par Līguma par Eiropas Savienības darbību 107. un 108. panta piemērošanu de minimis atbalstam, ko piešķir uzņēmumiem, kuri sniedz pakalpojumus ar vispārēju tautsaimniecisku nozīmi; Komisijas regula Nr. 717/2014 par Līguma par Eiropas Savienības darbību 107. un 108. panta piemērošanu de minimis atbalstam zvejniecības un akvakultūras nozarē, Komisijas regula Nr. 1408/2013 par Līguma par Eiropas Savienības darbību 107. un 108. panta piemērošanu de minimis atbalstam lauksaimniecības nozarē, Komisijas regula Nr.1407/2013 par Līguma par Eiropas Savienības darbību 107. un 108. panta piemērošanu de minimis atbalstam. |
| Regula Nr.2018/1046 | Eiropas Parlamenta un Padomes Regula (ES, Euratom) 2018/1046 (2018. gada 18. jūlijs) par finanšu noteikumiem, ko piemēro Savienības vispārējam budžetam, ar kuru groza Regulas (ES) Nr. 1296/2013, (ES) Nr. 1301/2013, (ES) Nr. 1303/2013, (ES) Nr. 1304/2013, (ES) Nr. 1309/2013, (ES) Nr. 1316/2013, (ES) Nr. 223/2014, (ES) Nr. 283/2014 un Lēmumu Nr. 541/2014/ES un atceļ Regulu (ES, Euratom) Nr. 966/2012 ⁸ |

⁸ <https://eur-lex.europa.eu/legal-content/LV/TXT/?uri=CELEX%3A32018R1046>

I.IEVADS

1. Vadlīnijas ir izstrādātas, lai skaidrotu vienkāršoto izmaksu būtību un vienkāršoto izmaksu metodiku (turpmāk – metodika) izstrādes pamatprincipus, kā arī piemērošanas iespējas, lai veicinātu vienotu piemērošanas praksi visās ES fondu vadības un kontroles sistēmā iesaistītajās institūcijās.
2. Vadlīnijas ir izstrādātas, pamatojoties uz Vispārējās regulas Nr. 2021/1060 51., 53., 54., 55., 56., 94. un 95. pantu un EK vienkāršoto izmaksu vadlīnijām.
3. Piemērojot vienkāršoto izmaksu veidus, attiecināmās izmaksas aprēķina saskaņā ar iepriekš noteiktu metodi, pamatojoties uz sasniegtajiem iznākumiem vai rezultātiem vai kādu citu faktisko izmaksu apmēriem. Piemērojot vienkāršotās izmaksas, vairs nav jānodrošina katra līdzfinansējuma izmaksu euro izsekojamība un kontrole atsevišķos izdevumos apliecinošos dokumentos — tā ir galvenā vienkāršoto izmaksu nodrošinātā priekšrocība, jo tiek ievērojami mazināts administratīvais slogs.
4. Ir trīs vienkāršoto izmaksu veidi – vienotā likme⁹, vienības izmaksu standarta likme¹⁰ (turpmāk – viena vienība) un fiksētas summas maksājums¹¹. Vienkāršoto izmaksu veidus var kombinēt,¹² ja tiek novērsts dubultā finansējuma risks (izmaksu pozīcijas nepārklājas/ izmantojot vairākus izmaksu veidus, netiek segtas tās pašas izmaksas). Detalizētāku informāciju par katru no vienkāršoto izmaksu veidiem skatīt vadlīniju III., IV. un V. nodaļā.
5. Ņemot vērā ES fondu SAM dažādību un specifiku, tas, vai un kā konkrētajā SAM tiks noteikti un piemēroti izmaksu vienkāršošanas instrumenti, jāvērtē katrai AI individuāli, iekļaujot tos MK noteikumos par SAM īstenošanu¹³.
6. Vadlīnijās sniegtie skaidrojumi attiecas uz AI, kas ierosina un izvērtē vienkāršoto izmaksu piemērošanu SAM, un SI, kas skaidro FS piemērojamo vienkāršoto izmaksu veidu un pieņem lēmumus par maksājuma pieprasījuma apstiprināšanu atbilstoši metodikā noteiktajām prasībām un projektā sasniegtajiem iznākumiem vai rezultātiem¹⁴, vai faktisko izmaksu apmēriem (ja vienotā likme tiek aprēķināta no faktisko izmaksu pozīcijām).
7. **Saskaņā ar Vispārējās regulas Nr. 2021/1060 53. panta 2. punktu, darbības¹⁵ vai projekti, kas ir daļa no darbības¹⁶, kuri saņem atbalstu no KF, ERAF vai ESF+ un kuru kopējās izmaksas nepārsniedz EUR 200 000, visas izmaksas¹⁷ tiek segtas ar vienu vienību, fiksētās summas maksājumu vai vienoto likmju veidā, izņemot darbības, kurām atbalsts kvalificējams kā komercdarbības (izņemot de minimis) atbalsts¹⁸. Ja izmanto vienotās**

⁹ Angļu valodā – *flat rate*

¹⁰ Angļu valodā – *standard scales of unit cost*

¹¹ Angļu valodā – *lump sum*

¹² Piemērs: stundas atalgojuma izmaksām (viena vienība) klāt tiek pieskaitīta 15% netiešo izmaksu vienotā likme, kas kopā veido vienu vienību (10 EUR/h + 15% = 11.50 EUR/h par nostrādātu h).

¹³ AI SAM MK noteikumu anotācijā pamato iemeslus, ja netiek izmantotas vienkāršotās izmaksas iespējami plaši

¹⁴ ar iznākumiem un rezultātiem saprotams sasniedzamais rezultāts, kas var nesakrist ar projektā paredzētajiem iznākuma un rezultāta rādītājiem, ja vien metodika netiek virzīta apstiprināšanai Programmas V pielikumā.

¹⁵ angļu valodā – *operation*

¹⁶ angļu valodā – *project – part of operation*

¹⁷ Vienkāršoto izmaksu obligāta piemērošana:

- 1) projektos, kuru kopējais finansējums ir līdz 200 000 EUR(ieskaitot) un kur SI veic projektu atlasīti un slēdz līgumu.
- 2) Ja FS sniedz atbalstu GS, kuru projekti/līgumi ietekmē rādītāju pasē noteikto darbības līmeni un tā iznākuma rādītāju un kopējais finansējums ir līdz 200 000 EUR (ieskaitot).

¹⁸ Detalizētāku informāciju skatīt vadlīniju VII. nodaļā.

likmes¹⁹ finansējumu, izmaksu pozīcijas, kurām piemēro vienoto likmi, var atlīdzināt saskaņā ar Vispārējās regulas Nr. 2021/1060 53.panta 1. punkta a) apakšpunktu. Izņēmuma gadījumos AI var nepiemērot šo nosacījumu pētniecību un inovācijas darbību jomām, ja ES fondu uzraudzības komiteja ir iepriekš atbalstījusi šādu izņēmuma pieeju. Situācijā, kad SI neveic projektu atlasī (grantu shēmas/ daudzpakāpju pārvaldības projekti, kuru ietvaros FS nodod atbalstu tālāk GS), tad obligātais vienkāršoto izmaksu piemērošanas līmenis skatāms pret SAM rādītāju pasē noteikto darbības līmeni un tā iznākuma rādītāju un kopējais finansējums ir līdz 200 000 EUR (ieskaitot). Ja darbība/līgums tieši ietekmē iznākuma rādītāju, tad vienkāršoto izmaksu piemērošana šajā līmenī ir obligāta.

8. Vienkāršoto izmaksu metodika tiek izstrādāta ar mērķi vienkāršot ES fondu projektu faktisko izmaksu uzskaiti un kontroli, veicinot fokusēšanās maiņu no finanšu dokumentu pārbaudes uz sasniegto rezultātu pārbaudi, tādā veidā:
- samazinot FS administratīvo slogu projekta izmaksu uzskaitē un maksājuma pieprasījumu pamatojošās dokumentācijas sagatavošanai;
 - samazinot SI administratīvo slogu projektu izmaksu dokumentācijas pārbaudēs;
 - samazinot kļūdu rašanās iespējas gan izmaksu pamatojošās dokumentācijas sagatavošanā, gan tās pārbaudē;
 - veicinot ES fondu finansējuma aprites ātrumu – samazināts laiks maksājumu pieprasījumu sagatavošanai, pārbaudei un lēmuma sagatavošanai par līdzfinansējuma apstiprināšanu;
 - fokusējoties uz mērķa un rezultātu sasniegšanu, kas veicina efektīvāku finansējuma izlietojumu;
 - ES fondu projektos visiem FS saņemot vienādu maksājuma apjomu²⁰ no ES fondu līdzekļiem par identiski veiktajām darbībām, sasniegtajiem rezultātiem vai saņemtajiem pakalpojumiem.
9. Vienkāršotās izmaksas var izmantot projekta darbībām²¹, kurām projekta ietvaros nepieciešams piemērot publiskā iepirkuma procedūru²²²³, neatkarīgi no tā, kādas izmaksu pozīcijas (daļu vai visas) projektā tiek segtas piemērojot publisko iepirkumu.

Publiskā iepirkuma, t.sk. ar to saistītos finanšu dokumentos netiek prasīts pārbaudīt summas (izdevumus), kas radušies un ir samaksāti FS²⁴. Publiskā iepirkuma dokumentācija jāpārbauda tikai attiecībā uz izmaksu pozīcijām, kas deklarētas kā faktiskās/ reālās izmaksas, no kurām tiek aprēķināta vienotā likme.

¹⁹ Attiecināms arī uz 40% no tiešajām attiecināmajām personāla izmaksu likmes piemērošanu.

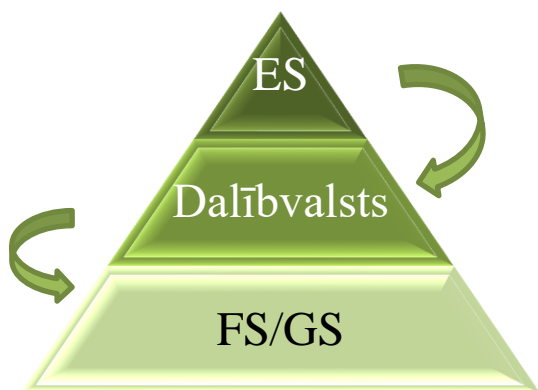
²⁰ Attiecināms uz vienkāršoto izmaksu aprēķināšanu un piemērošanu

²¹ Angļu valodā – *action within the project or operation*

²² Atbilstoši 2017. gada 28. februāra Ministru kabineta noteikumiem Nr. 104 “Noteikumi par iepirkuma procedūru un tās piemērošanas kārtību pasūtītāja finansētiem projektiem”.

²³ Vienkāršotās izmaksas var būt kā kompensēšanas mehānisms par izmaksu pozīcijām, kuras tiek iepirktas ievērojot Publiskā iepirkuma likuma prasības. Piemēram, AI ir izstrādājusi metodiku un noteikusi, ka viena vienība par vienu apmācību h pašvaldības darbiniekam ir 5 EUR/h. Pašvaldība iepērk apmācības atbilstoši visiem normatīvajiem aktiem, bet projektā par katru apmācīto h visas pašvaldības saņems kompensāciju 5 EUR neatkarīgi no faktisko apmācību izmaksām un noslēgtā iepirkuma līguma nosacījumiem.

²⁴ Publiskā iepirkuma noteikumi ir jāievēro pat tad, ja pamatā esošie finanšu vai publiskā iepirkuma dokumenti nav pakļauti pārbaudēm.



ES un dalībvalsts līmenī:

- EK attiecina izmaksas dalībvalstij kā vienkāršotās izmaksas vai to kombināciju ar reālajām izmaksām
- Vienotā likme, fiksētas summas maksājums, viena vienība atbilstoši Regulas 94.pantam, aizpildot Programmas V pielikumu
- Finansējums, kas nav saistīts ar izmaksām (Regulas 95.pants) – V pielikuma 2.papildinājums
- ES līmeņa vienkāršotās izmaksas: Regulas 94.panta ceturrtā daļa

Dalībvalsts un FS/GS līmenī:

- Kā faktiskās izmaksas, vienotā likme, viena vienība, fiksētas summas maksājums vai to kombinācija;
- Finansējums, kas nav saistīts ar izmaksām (jāatbilst Regulas 95.panta nosacījumiem)
- Dotācijas atbilstoši Regulas 57.panta nosacījumiem

II.METODIKAS IZSTRĀDE

10. Vienkāršoto izmaksu aprēķini balstās uz sekojošiem pamatprincipiem:

- 10.1. **Iepriekš noteikti** – MK noteikumos par SAM īstenošanu jābūt noteiktiem nosacījumiem FS par katru darbību un noteiktai metodei, kas ir piemērojama konkrētās darbības izmaksu noteikšanai, t.i., jābūt skaidri noteiktām izmaksām vai projekta darbībām, kas paredzētas izmaksu vienkāršošanai, lai ievērotu principu, ka visiem FS ir skaidri definēti nosacījumi atbilstoši projekta īstenošanai. Vienkāršoto izmaksu piemērošana (retrospektīvi) attiecībā uz darbībām, kas jau tiek īstenotas, pamatojoties uz faktiskajām izmaksām nav pieļaujama²⁵, jo tādējādi nebūtu nodrošināta vienlīdzīga attieksme pret FS.
- 10.2. **Taisnīgi** – vienkāršoto izmaksu aprēķiniem jābalstās uz datiem par faktiskām/reālām izmaksām, proti, izmaksas nevar paredzēt pārmērīgi augstas vai zemas. Izvēloties piemērot konkrēto vienkāršoto izmaksu metodi, AI ir jānodrošina savas izvēles pamatojums, to norādot vienkāršoto izmaksu aprēķina metodikā²⁶.
- 10.3. **Objektīvi** – vienkāršoto izmaksu aprēķiniem jāpauž vienāda attieksme pret jebkuru FS vai projektu. Piemēram, nevar būt atšķirīgas likmes līdzvērtīgiem FS (*piemēram, juridiskais statuss, kapacitāte u.tml.*) vai projektiem un darbībām, kas rada nepamatotas priekšrocības konkrētam FS lokam vai konkrēta veida projektiem.
- 10.4. **Pārbaudāmi** – vienkāršoto izmaksu aprēķiniem jābūt dokumentāli pierādāmiem un pārbaudāmiem²⁷. Aprēķini var tikt veikti un pamatoti, izmantojot:

²⁵ Izņemot gadījumus, ja maksājuma pieprasījums, kurā būtu iekļaujamas faktiski veiktās izmaksas par darbībām, kas tiek īstenotas, vēl nav iesniegts, t.sk. attiecināmas izmaksas par iepriekšējiem maksājuma pieprasījumu periodiem, ja tās jau nav attiecinātas kā faktiskās.

²⁶ Gadījumos, kad vienkāršoto izmaksu piemērošanai metodika nav jāizstrādā, pamatojumu var norādīt, piemēram, MK noteikumu anotācijā.

²⁷ AI nodrošina, ka dati un aprēķini atbilst Vispārējās regulas Nr. 2021/1060 53.panta pamatprincipiem, kā arī AI ir atbildīga par datu un aprēķinu atbilstību, t.sk.var uzrādīt un pierādīt kā dati tikuši validēti no AI puses, ja attiecināms. Ja tiek piemērotas Vispārējās regulas Nr. 2021/1060 noteiktās likmes, pamatojumu ietver MK noteikumu anotācijā.

- statistikas datus²⁸, citu objektīvu informāciju vai ekspertu slēdzienu²⁹;
- vēsturiskos datus par līdzīgu darbību īstenošanu, t.sk. iepirkumu procedūru rezultātā iegūtu informāciju;
- budžeta projektu³⁰ kā aprēķina metodi, ko apstiprina AI vai FS³¹;
- tirgus izpēti/cenu aptauju³²;
- MK noteikumus, kas nosaka izmaksas līdzīga veida darbībām un tiek piemēroti nacionālā mērogā (t.i. ārpus ES fondu finansējuma);
- ES politikas virzienos piemērotās vienkāršotās izmaksas par līdzīga veida darbībām³³;
- citus datus³⁴, ja VI atzīst tos par pamatotiem.

11. Gadījumos, kad viens FS/GS īsteno/ir īstenojis vairākus projektus 2014.-2020. gada plānošanas periodā³⁵, var tikt izmantoti šādi dati:

- FS/GS vēsturiskie dati par līdzīgām izmaksām (*piemēram, maksājumu pieprasījumi, SAM statistiskie dati u.tml.*) vismaz par 3³⁶ gadiem;
- FS/GS parastās izmaksu uzskaites prakse³⁷ saskaņā ar EK vadlīniju 4.2.2.2. b) punktu un Vispārējās regulas Nr. 2021/1060 53. panta 3. punkta a) apakšpunkta iii) punktu;

12. Vienkāršoto izmaksu aprēķina metodikā³⁸, atspoguļo:

- izmaksu pozīciju/as – SAM atbalstāmās darbības attiecināmo izmaksu pozīciju/as, uz kuru/ām attiecas vienkāršoto izmaksu piemērošana;

²⁸ Centrālās statistikas pārvaldes oficiālos datus vai citus oficiālos statistikas datus. Izmantojot statistikas datus, jābūt atsaucei uz konkrēto statistikas veidu, nosaukumu un atrašanās vietu.

²⁹ Ja izmaksu noteikšanā/ aprēķināšanā/ pamatošanā ir tikuši iesaistīti eksperti, tad AI par ekspertu izvēli, neitralitāti un kompetenci ir jāsauglabā dokumentāli pierādījumi, piemēram, ekspertu CV un citi kompetenci apliecināšie dokumenti. Ekspertu darba procesam ir jābūt dokumentāli pierādāmam un pārbaudāmam, piemēram, ekspertu parakstīti izvērtēšanas protokoli, jo eksperti izvērtē un sniedz viedokli par metodikā ietverto aprēķinu.

³⁰ Angļu valodā – *draft budget*. Iespējams izmantot kā aprēķina metodi izstrādājot jebkuru no vienkāršoto izmaksu metodēm.

³¹ Budžeta projekta apstiprināšanas process var atšķirties atbilstoši katra SAM specifikai. Piemēram, var būt situācija, kad FS speciāli izveidota ekspertu komisija var izvērtēt un saskaņot budžeta projektus, bet FS apstiprina tos, ja konkrētajā gadījumā FS piešķir atbalstu atbilstoši Vispārējās regulas (ES) Nr. 2021/1060 2.panta 9.punktam. Budžeta projekta apjoms nepārsniedz 200 000 EUR.

³² Atkarībā no situācijas un vienkāršoto izmaksu objekta, ieteicams tirgus izpētes procesā aptaujāt vismaz 3 piegādātājus. AI jānodrošina tirgus izpētes procesa dokumentēšana, piemēram, saglabājot saņemtos piegādātāju cenu piedāvājumu e-pastus u.c.

³³ AI jāspēj pamatot un pierādīt, ka darbības, sasniedzamais rezultāts ir līdzīgs gan EK darbībās, gan projektā plānotās. Driest izmantot tikai vienkāršotās izmaksas no spēkā esošajām EK finansētajām aktivitātēm.

³⁴ Datiem jābūt taisnīgiem, objektīviem, pārbaudāmiem. Piemēram likmes, kas noteiktas valsts/reģionālā līmenī (piem., skolas pusdienu cena), stundas likmes, kas noteiktas darba līgumā, dati par atlīdzību par līdzvērtīgu darbu u.c.

³⁵ Saskaņā ar EK vadlīniju par vienkāršotajām izmaksām 4.2.2.2.punktu.

³⁶ Ja AI var pamatot iemeslus, kā arī tai ir pieejami droši un kvalitatīvi dati, tad vienkāršoto izmaksu aprēķinus var balstīt uz vēsturiskajiem datiem par īsāku laika periodu nekā 3 gadi, ja ir panākta vienošanās starp AI un VI.

³⁷ Parastā uzskaites prakse ir prakse, ko atbalsta saņēmējs izmanto, lai uzskaitītu visus ierastos ikdienas pasākumus un finanses (tostarp tās, kas nav saistītas ar ES atbalstu). Šīm metodēm ir jāatbilst valsts uzskaites noteikumiem un standartiem. Izmantošanas ilgumam nav būtiskas nozīmes. Uzskaites metode nav “parasta”, ja tā ir pielāgota noteiktai darbībai vai darbību kopumam, piemēram, tādām, kas saņem ES atbalstu, un tā atšķiras no grāmatvedības metodes(-ēm), ko izmanto citos gadījumos.

³⁸ Metodika izstrādājama vienas vienības gadījumā, kā arī atsevišķām vienotajām likmēm, par ko ir norādes III.nodaļā, kā arī fiksētas summas maksājuma gadījumā.

- FS/GS vai sadarbības partnerus, uz kuriem attiecas izstrādātā metodika;
 - pamatojošo normatīvo regulējumu (SAM MK noteikumi, EK regulas u.c.) ;
 - datus, kas izmantoti aprēķina veikšanā, tai skaitā šo datu analīzi, piemēram: nesamērīgi lielu/mazu vērtību izklāšana no datu kopas, sniedzot pamatojumu, vai gadījumos, kad tiek izmantoti FS realizēto projektu vēsturiskie dati – datu analīze, izklājot no kopas izdevumus, kas atzīti par neattiecināmiem/neatbilstoši veiktiem.
 - aprēķinus, kas balstīti un pamatoti ar datiem³⁹;
 - sasniedzamo iznākumu vai rezultātu un to pamatojošo dokumentu/s (metodikā uzskaita tikai tos dokumentus, kas pierāda iznākuma vai rezultāta sasniegšanu);
 - pielietojamo aprēķina formulu, lai aprēķinātu kopējās izmaksas atbilstoši metodikā noteiktajām izmaksām un sasniedzamajiem rezultātiem (*piemēram, attiecināmā izmaksu summa = sasniegtais skaitliskais rezultāts x viena vienība*). Vienu un to pašu formulu pielieto visu projekta īstenošanas periodu, ja netiek veiktas izmaiņas metodikā;
 - metodikas aktualizēšanas vai grozījumu veikšanas⁴⁰ nepieciešamības pamatojumu un regularitāti;
 - ja vienkāršoto izmaksu veids un apjoms tiek pārņemts no citos EK politikas virzienos esošām līdzīga veida darbībām, salīdzinājumu un pamatojumu, ka SAM darbības un sasniedzamais rezultāts ir līdzīgas aktivitātei, kurai konkrētais vienkāršoto izmaksu veids ir noteikts⁴¹;
 - citu informāciju, kas nepieciešama datu, aprēķina un rezultātu pamatošanai.
13. AI jā saglabā metodikā iekļautā aprēķina pamatojošie dokumenti (līdz pēcu uzraudzības laika beigām) ar mērķi tos nepieciešamības gadījumā uzrādīt VI, RI un SI, izņemot, ja aprēķinā definētās izmaksas balstās uz nacionālajos normatīvajos aktos noteikto. Šādos gadījumos metodikā ir jā norāda atsauce uz spēkā esošo konkrēto normatīvo aktu, kurā noteikta izmantotā likme, vienība vai izmaksu pozīcija.
14. Izstrādājot metodiku, AI tajā paredz⁴² konkrēto izmaksu aktualizēšanu noteiktā laika periodā, ja attiecināms. Piemēram, ja normatīvo aktu izmaiņu ietekme uz metodikā noteiktajām izmaksām pārsniedz x % no sākotnēji noteiktā⁴³, tad var veikt metodikā noteikto izmaksu korekciju. Metodikā jābūt norādītam konkrētajam normatīvajam aktam, datu avotam vai statistikas rādītājam, kura izmaiņu rezultāts var būt par pamatu metodikas aktualizēšanai.

³⁹ Norādot datu atrašanās vietu. Ja tiek izmantoti statistiskie dati, jābūt norādītam precīzam datu avotam (rādītājam), nosaukumam un atrašanās vietai. AI jāspēj iesniegt VI dokumentāciju, kas pamato aprēķinā iekļautās informācijas atbilstību un korektumu.

⁴⁰ Metodikā jānosaka likmes un aprēķina (izmantoto datu vai normatīvā regulējuma) pārskatīšanas periods (regularitāte) un likmju aktualizēšanas nosacījumi, ja attiecināms.

⁴¹ Atbilstoši Vispārējās regulas 2021/1060 53.panta 3.punkta d) apakšpunktam.

⁴² Vispārējā regula 2021/1060 neparedz konkrētus nosacījumus un obligātu nosacījumu izmaksu pārskatīšanu, bet tas ir ieteicams, lai nodrošinātu atbilstošāku vienību, vienoto likmju vai fiksētās summas maksājumu apjoma atbilstību konkrētā laika perioda faktiskajai/ reālajai situācijai/cenām/izmaksām. Ja metodikā nenosaka vienību, vienoto likmju vai fiksētās summas maksājumu apjoma pārskatīšanu, metodikā noteiktais vienkāršoto izmaksu apjoms vai vērtība ir spēkā visu SAM vai tā pasākuma īstenošanas periodu.

⁴³ Piemēram, ja valstī sabiedriskajā sektorā strādājošo mēneša vidējās darba samaksas izmaiņas pārsniedz 3%, salīdzinot ar sākotnēji metodikā noteikto vidējo darba samaksu attiecīgajā sektorā, izmaksu aprēķinā iespējams koriģēt pozīciju "Atlīdzība", kura tiek koriģēta atbilstoši vidējās darba samaksas izmaiņu %. Papildus jāvērtē noteiktā % apjoms, lai nerastos situācija, kad metodikas aktualizēšana un, piemēram, koriģētās vienas vienības izmaksu likmes palielinājums, ir administratīvi dārgāks process kā ieguvums no minimālas vienas vienības likmes palielinājuma.

15. AI vērtē metodikā paredzēto vienkāršoto izmaksu veida atbilstību konkrētā SAM atbalstāmajām darbībām, sasniedzamajiem rezultātiem un metodikas piemērojamību atbilstoši SAM rādītāju noteiktajam darbības līmenim⁴⁴. Vienam darbības līmenim vai izmaksu veidam, ja vienas darbības ietvaros tie ir vairāki, nevar tikt piemēroti dažādi vienkāršoto izmaksu veidi un nosacījumi.

Piemērs:

Viena SAM ietvaros ir divi SAMP, kur abiem ir vienāds darbības līmenis un tā iznākuma rādītājs – pasākumi (norādīti rādītāju pasē). Šajā gadījumā, kad abos SAMP ir vienāds darbības līmenis un tā iznākuma rādītājs, ir jāpiemēro vienādi vienkāršoto izmaksu veidi un nosacījumi, piemēram, vienotā likme vienādā apmērā personāla atlīdzību izmaksu segšanai.

16. MK noteikumos par SAM īstenošanu paredz:

- izmaksu pozīcijas/atbalstāmās darbības, kurām tiks piemērota izstrādātā metodika⁴⁵;
- atsauci uz vienkāršoto izmaksu metodiku un tās piemērošanas sākuma brīdi;
- citus nosacījumus, kas ir svarīgi FS/GS, piemērojot vienkāršotās izmaksas (ja attiecināms).

AI izstrādāto un ar VI saskaņoto metodiku neiekļauj MK noteikumos par SAM īstenošanu kā pielikumu, bet, izsludinot projektu iesniegumu atlasī, metodiku pievieno atlases materiāliem kā nolikuma sastāvdaļu, ja metodika ir izstrādāta pirms projekta iesnieguma atlases uzsākšanas. Ja metodika tiek izstrādāta projektu iesniegumu atlases vai projektu īstenošanas laikā, tad metodiku var sākt piemērot pēc tās spēkā stāšanās⁴⁶, ja metodikas piemērošanu paredz MK noteikumi par SAM īstenošanu. Ja attiecīgie MK noteikumi par SAM īstenošanu sākotnēji neparedz vienkāršoto izmaksu piemērošanu, tad metodiku var sākt piemērot tikai pēc attiecīgo MK noteikumu par SAM īstenošanu grozījumu spēkā stāšanās un metodikas apstiprināšanas. Ja metodika nav izstrādāta pirms projektu iesniegumu atlases, AI jānodrošina, ka metodikas izstrāde un tās piemērošanas uzsākšana apstiprinātajos projektos, nerada negatīvu ietekmi un nodrošina vienlīdzīgu attieksmi uz notikušo projektu iesniegumu atlases procesu⁴⁷.

17. AI izstrādā metodikas projektu un aizpilda sākotnējā izvērtējuma veidlapu (atbilstoši šo vadlīniju 3. pielikumam), ko kopā ar metodikas projektu un aprēķinu pamatojošajiem dokumentiem⁴⁸ nosūta saskaņošanai VI. AI nosūta metodikas projektu saskaņošanai arī SI. Saskaņošana notiek gan elektroniski, gan nepieciešamības gadījumā organizējot saskaņošanas sanāksmes. VI pirms metodikas saskaņošanas, metodikas projektu ar aprēķinu pamatojošajiem dokumentiem nosūta izskatīšanai RI, kas veic Saskaņoto procedūru⁴⁹. Pēc metodikas saskaņojuma vēstules saņemšanas no VI, AI apstiprina izstrādāto metodiku. Pēc metodikas apstiprināšanas AI to publicē savā tīmekļa vietnē un nosūta SI un VI⁵⁰ (skatīt vadlīniju 1. pielikumu). SI savā tīmekļa

⁴⁴ Angļu valodā – operation level

⁴⁵ Gadījumos, kad metodika vēl ir izstrādes procesā un nav saskaņota no VI puses, MK noteikumos par SAM ieviešanu (arī protokollēmumā) ir jābūt skaidrai atrunai, ka konkrētās darbības tiks īstenotas tikai pēc metodikas apstiprināšanas.

⁴⁶ Metodikā jānosaka tās spēkā stāšanās laiks un nosacījumi.

⁴⁷ Vai netiek radīta nevienlīdzīga attieksme, kas varētu ietekmēt potenciālos projektu iesniedzējus, ja tie būtu zinājuši, ka projektā tiks piemērota konkrētā metodika.

⁴⁸ Gan VI, gan RI izlases veidā var pieprasīt aprēķinus pamatojošos dokumentus no AI

⁴⁹ RI procedūra tiek veikta ar nolūku palīdzēt VI novērtēt vai metodika ir taisnīga, godīga un pierādāma.

⁵⁰ Apstiprinātā metodika tiek nosūtīta uz SI un VI oficiālo elektroniskā pasta adresi.

vietnē metodiku ievieto pie attiecīgā SAM projektu īstenošanas materiāliem, bet VI metodiku ievieto ES fondu tīmekļa vietnē⁵¹. Ja AI metodika tiek virzīta apstiprināšanai EK atbilstoši Vispārējās regulas 1060/2021/1060 94. un 95.pantam, skatīt vadlīniju IX. un X. nodaļā.

18. Metodikas aktualizēšanu veic analogiski tās apstiprināšanas procedūrai⁵². Aktualizēto metodikas versiju publicē 17. punktā minētajās tīmekļa vietnēs. Aktualizētā metodika ir piemērojama, sākot ar, piemēram, jauno projektu iesniegumu atlasu vai ar precizētās metodikas spēkā stāšanās brīdi⁵³, vai arī no normatīvo aktu, kas ietekmē metodikā noteikto aprēķinu, spēkā stāšanās dienas ar nosacījumu, ka tiek aktualizēta metodika, un izdevumi ar iepriekšējo likmi nav iekļauti maksājuma pieprasījumā⁵⁴. Jebkurām aprēķina izmaiņām jābūt dokumentāli pamatotām un aprakstītām metodikā.
19. FS un/ vai GS atbilstoši ES fondu dokumentu uzglabāšanas prasībām jāglabā visi tie dokumenti, kas pierāda konkrēto projekta darbību īstenošanu un/vai rezultāta sasniegšanu, lai tos uzrādītu pārbaudēs un auditos. Pārējie izmaksu pamatojošie dokumenti (*piemēram, maksājumu uzdevumi, rēķini u.c.*) jāglabā atbilstoši nacionālo normatīvo aktu⁵⁵ par grāmatvedības dokumentu uzglabāšanu prasībām, bet ES fondu administrēšanā iesaistīto iestāžu veikto pārbaudu/auditu ietvaros tie netiks pieprasīti, izņemot gadījumus, ja kādai no minētajām iestādēm būs radušās aizdomas par negodīgu rīcību projektā.
20. Pārbaudēs un auditos var tikt pārbaudīti metodikā ietvertie aprēķini, izmantotie dati u.tml., uz kā pamata piemērots kāds no vienkāršoto izmaksu veidiem.
21. Projektos, kuru īstenošanas ietvaros tiek veikta iepirkuma procedūra un konkrētās izmaksas/darbības tiek segtas atbilstoši metodikai, FS ir atbildīgs par visa projekta īstenošanas procesa atbilstību ES un nacionālo normatīvo aktu prasībām. Iepirkuma procedūras dokumentācija un process tiks pārbaudīts FS tematisko auditu ietvaros, bet netiks skatīta, lai pārbaudītu metodikā noteikto rezultātu sasniegšanu un veiktu izdevumu apstiprināšanu un atmaksu, izņemot šo vadlīniju 9.punktā noteikto gadījumu, ka iepirkuma dokumentāciju pārbauda attiecībā uz izmaksu pozīcijām, kas deklarētas kā faktiskās izmaksas, no kurām tiek aprēķināta vienotā likme.
22. SI, VI un RI var veikt pārbaudes projekta īstenošanas vietā projekta īstenošanas laikā, kas ļauj pārliecināties par metodikā aprakstītās darbības faktisko izpildi (t.sk. pārbaudot faktisko/ reālo darbību pamatojošos dokumentus, nevis izmaksas).
23. VI un AI nodrošina vienotu principu ievērošanu metodiku izstrādes, saskaņošanas un aktualizēšanas procesā.
24. Vienkāršoto izmaksu izmantošana iespējama arī komercdarbības atbalsta gadījumā, ja atbalsts tiek sniegts, piemērojot *de minimis* atbalsta regulējumu vai, ja komercdarbības atbalsts tiek

⁵¹ <http://www.esfondi.lv/vadlinijas--skaidrojumi> 6.6.punktā.

⁵² Metodikas aktualizēšanas gadījumā RI Saskaņoto procedūru neveic, izņemot, ja metodikā iekļauta jauna vienkāršoto izmaksu likme

⁵³ AI sadarbībā ar SI vērtē administratīvi piemērotāko metodikas aktualizētās versijas piemērošanas sākuma datuma noteikšanu, lai pārejas process būtu ar iespējami mazāko administratīvo slogu.

⁵⁴ AI metodikā nosaka aktualizētās metodikas spēkā stāšanās brīdi un papildina metodiku, ja nepieciešams, ar piemēriem vieglākai uztverei.

⁵⁵ T.sk., Grāmatvedības likums (<https://likumi.lv/ta/id/324249-gramatvedibas-likums>), Arhīvu likums (<https://likumi.lv/ta/id/205971#p8>), ar tiem saistītie MK noteikumi u.c. normatīvie akti.

sniegts saskaņā ar Regulu Nr.651/2014 un tiek ievērots Regulas Nr.651/2014 7.panta 1.punktā noteiktais⁵⁶. Detalizētāku informāciju skatīt vadlīniju VII. Nodaļā.

25. AI izstrādājot metodiku, norāda, vai attiecīgā SAM darbības/ projektos PVN⁵⁷ būs vai nebūs atgūstams saskaņā ar PVN reglamentējošiem valsts tiesību aktiem. Gadījumos, kad PVN ir neattiecināms vai atgūstams saskaņā ar attiecīgās valsts tiesību aktiem, tas nevar tikt iekļauts vienkāršoto izmaksu aprēķinā.

III.VIENOTĀS LIKMES PIEMĒROŠANA

26. Ja izmanto vienoto likmi, konkrētas attiecināmo izmaksu pozīcijas, kas ir skaidri noteiktas iepriekš, tās apmēru aprēķina, piemērojot procentuālu likmi, ko *ex-ante* (pirms tam) nosaka vienai vai vairākām citām tiešo vai netiešo attiecināmo izmaksu pozīcijām.
27. Atbilstoši EK regulējumam un ES fondu 2021.-2027. gada plānošanas perioda specifikai, VI pieļauj projektiem piemērot šādus EK piedāvātos vienkāršoto izmaksu vienoto likmju veidus:
- 27.1. **netiešo izmaksu vienotā likme 7% apmērā no tiešajām attiecināmajām izmaksām⁵⁸;**
 - 27.2. **netiešo izmaksu vienotā likme 15% apmērā no tiešajām attiecināmajām personāla izmaksām⁵⁹;**
 - 27.3. **netiešās izmaksas līdz 25% no tiešajām attiecināmajām izmaksām⁶⁰, ar noteikumu, ka likmi aprēķina saskaņā ar Vispārējās Regulas Nr. 2021/1060 53.panta 3.punkta a) apakšpunktu vai vienotā likme ir noteikta atbilstoši Vispārējās regulas Nr. 1303/2013 67. panta 5. punkta a) apakšpunktam⁶¹ un to piemēro līdzīgai darbībai;**
 - 27.4. **40% no tiešajām attiecināmajām personāla izmaksām var izmantot, lai segtu darbības pārējās attiecināmās izmaksas⁶²;**
 - 27.5. **tiešās attiecināmās personāla izmaksas par darbību līdz 20% no pārējām tiešajām attiecināmajām izmaksām⁶³.**
28. Visiem augstāk uzskaitītajiem likmju veidiem ir vienota izmaksu terminoloģija un vienoti noteikumi attiecībā uz aprēķināto izmaksu pamatošanu (nav dokumentāli jāpamato un jāpierāda

⁵⁶ Regulas Nr.651/2014 7.panta 1.punktā noteikts, ka lai aprēķinātu atbalsta intensitāti un attiecināmās izmaksas, izmanto lielumus, no kuriem nav atskaitīti nodokļi vai citas maksas. Attiecināmās izmaksas pamato ar dokumentāriem pierādījumiem, kas ir skaidri, konkrēti un aktuāli. Attiecināmo izmaksu summas var aprēķināt saskaņā ar vienkāršoto izmaksu iespējām, kas noteiktas Vispārējā regulā Nr. 2021/1060, ar nosacījumu, ka darbību vismaz daļēji finansē no Savienības fonda, kas ļauj izmantot minētās vienkāršoto izmaksu iespējas, un ka atbilstoši attiecīgajam atbrīvojuma noteikumam konkrētā izmaksu kategorija ir attiecināma.

⁵⁷ Saskaņā ar Vispārējās Regulas Nr. 2021/1060 64.panta 1.punkta c) apakšpunktu PVN ir neattiecināmās izmaksas, izņemot darbības, kuru kopējās izmaksas ir mazākas par 5milj. EUR un darbības, kuru kopējās izmaksas ir vismaz 5 milj. (ieskaitot PVN), ja tās nav atgūstamas saskaņā ar valsts tiesību aktiem.

⁵⁸ Atbilstoši Vispārējās regulas Nr. 2021/1060 54.panta a) apakšpunktam nav jāveic aprēķins piemērojamās likmes noteikšanai.

⁵⁹ Atbilstoši Vispārējās regulas Nr. 2021/1060 54.panta b) apakšpunktam nav jāveic aprēķins piemērojamās likmes noteikšanai.

⁶⁰ Atbilstoši Vispārējās regulas Nr. 2021/1060 54.panta c) apakšpunktam likmi aprēķina saskaņā ar taisnīgu, objektīvu un pārbaudāmu aprēķina metodi, skatīt šo vadlīniju 10.punktu.

⁶¹ likmi aprēķina saskaņā ar taisnīgu, objektīvu un pārbaudāmu aprēķina metodi, kuras pamatā ir: i) statistikas dati vai cita objektīva informācija, ii) pārbaudīti individuālu atbalsta saņēmēju vēsturiski dati, vai iii) atsevišķu atbalsta saņēmēju parastās izmaksu uzskaites prakses piemērošana.

⁶² Atbilstoši Vispārējās regulas Nr. 2021/1060 56.panta 1.punktam nav jāveic aprēķins piemērojamās likmes noteikšanai.

⁶³ Atbilstoši Vispārējās regulas Nr. 2021/1060 55.panta 1.punktam nav jāveic aprēķins piemērojamās likmes noteikšanai ar nosacījumu, ka darbības tiešās izmaksas neietver publiskus būvdarbu līgumus vai piegādes vai pakalpojumu līgumus, kuru vērtība pārsniedz MK 28.02.2017. noteikumu Nr.105 noteiktās robežvērtības.

finansējuma izlietojums). Likmju veidiem ir atšķirīga aprēķina bāze, procents un aprēķināto attiecināmo izmaksu saturs.

29. Netiešās attiecināmās izmaksas⁶⁴ ir projekta attiecināmās izmaksas, kas nav tieši saistītas ar projekta rezultātu sasniegšanu, bet atbalsta un nodrošina atbilstošus apstākļus projekta veicamo darbību realizācijai un projekta rezultātu sasniegšanai. Tās ir, piemēram, FS/ GS projekta vadības un projekta īstenošanas personāla administratīvās izmaksas, kas paredzētas iestādes ikdienas darbības nodrošināšanai – izmaksas, kuras nepieciešamas, lai organizācija varētu darboties un kuras nav tieši saistītas ar projekta īstenošanu, piemēram, telpu īre un iekārtu izmantošanas izmaksas, kancelejas preces, komunālie un sakaru maksājumi, iestādes vadības un atbalsta struktūrvienību izmaksas.
30. Projekta vadības un projekta īstenošanas netiešajās attiecināmajās izmaksās ietilpst:
 - 30.1. kancelejas preces, biroja piederumi un biroja aprīkojuma īre vai iegāde;
 - 30.2. telpu noma⁶⁵, komunālie maksājumi un telpu uzturēšanas izmaksas (tai skaitā iestādes koplietošanas telpu un koplietošanas resursu izmantošanas izmaksu proporcionāla segšana);
 - 30.3. telekomunikācijas, interneta izmaksas un pasta pakalpojumu izmaksas;
 - 30.4. IT uzturēšanas izmaksas (piemēram, nepieciešamās licences un programmatūras atjauninājumi).
31. Netiešajās attiecināmajās izmaksās var būt arī citas izmaksas atbilstoši SAM specifikai, kas nav iekļautas projekta tiešajās attiecināmajās izmaksās, bet ir nepieciešamas projekta rezultātu sasniegšanai.
32. Vienkāršotās izmaksas var piemērot arī tad, ja vienkāršoto izmaksu iespēju metodes jau ir izstrādātas līdzīga veida darbībām un valsts finansētā shēmā vai citā ES instrumentā.
33. Plānojot procentuālo apmēru netiešajām attiecināmajām izmaksām, AI izvērtē konkrētajam SAM piemērotāko vienoto likmi, ņemot vērā SAM ietvaros finansēto projektu lielumu, sarežģītību, paredzamo administrēšanas intensitāti, darbietilpību un vienotās likmes piemērošanas ierobežojumus.
34. AI, paredzot piemērot konkrēto vienotās likmes veidu un apjomu SAM ietvaros, saskaņo šo pieeju ar VI MK noteikumu par SAM īstenošanu izstrādes procesā, bet konkrētā izmaksu vienotā likme, pēc saskaņošanas ar VI, tiek noteikta MK noteikumos⁶⁶ par SAM īstenošanu. MK noteikumos nosaka attiecināmo izmaksu pozīcijas, no kurām tiek aprēķināta konkrētā vienotā likme.
35. Vispārējā regulā Nr. 2021/1060 nav paredzēti ierobežojumi attiecībā uz attiecināmo izmaksu pozīcijām, ko varētu izmantot vienotās likmes finansējuma gadījumā. Tomēr galvenajam vienotu likmju izmantošanas mērķim jābūt vērstam uz vienkāršošanu, administratīvā sloga mazināšanu, kļūdu līmeņa mazināšanu darbībās un/vai projektos.
36. Ar vienoto likmi aprēķinātās izmaksas ne vienmēr precīzi atbilst FS faktiski identificētajam izmaksu apjomam. Situācijās, kad projekta īstenošanas laikā rodas piešķirto izmaksu nepietiekamība faktisko izmaksu segšanai vai to pārpalikums, vienotā likme netiek mainīta un arī izmaksu noteiktais apjoms netiek mainīts. FS/ GS atbilstoši līgumam/vienošanās par projekta

⁶⁴ Netiešās attiecināmās izmaksas projektā var tikt plānotas tikai gadījumā, ja to segšanai tiek piemērota kāda no netiešo izmaksu plānošanai piedāvātajām vienotajām likmēm.

⁶⁵ Ja Ministru kabineta noteikumos vai līgumā par projekta īstenošanu ir izmantots termins "īre", arī tas ir piemērojams

⁶⁶ Anotācijā AI skaidro vienotās likmes apjoma pamatojumu, atbalstāmās darbības/izmaksu pozīcijas, kā arī nosaka no kurām izmaksu pozīcijām tiek aprēķināta vienotā likme, ja attiecinams.

īstenošanu nodrošina papildu izmaksu segšanu no saviem līdzekļiem, ja vien nav iespējama finanšu izlīdzināšana ar līdzekļu ietaupījumu no citām tiešo attiecināmo izmaksu pozīcijām (piemērojams vienotajai likmei, kas ir tiešās attiecināmās izmaksas). Ja projekta īstenošanas laikā veidojas finansējuma ietaupījums, FS/ GS to novirza ar projekta rezultātu sasniegšanu saistīto darbību īstenošanai un uzturēšanai.

37. FS/ GS, sagatavojot maksājuma pieprasījumu, nesniedz izmaksu pamatojošos dokumentus par izmaksu izlietojumu, kas aprēķināts ar vienoto likmi. Izmaksas tiek matemātiski aprēķinātas ar vienotu likmi no likmes bāzes (tiešajām) izmaksām.

Netiešo izmaksu vienotā likme 7%

38. Vispārējās regulas Nr. 2021/1060 54. panta a) apakšpunkts nosaka, ka netiešās izmaksas var tikt aprēķinātas kā vienotā likme līdz 7 % no attiecināmajām tiešajām izmaksām, neprasot AI veikt nekādu aprēķinu, lai pamatotu piemērojamo likmi⁶⁷⁶⁸.
39. Netiešo izmaksu aprēķina bāze ir tiešās attiecināmās izmaksas.

Formula: Netiešās izmaksas = tiešās attiecināmās izmaksas x 7 %

40. Netiešo izmaksu aprēķins atspoguļo netiešo izmaksu rašanās būtību, jo netiešās izmaksas rodas no projekta īstenošanas izmaksām, pamatojoties uz MK noteikumos par SAM īstenošanu definētajām projekta tiešajām attiecināmajām izmaksām. Jo lielākas ir attiecināmās izmaksas projektā, jo lielākas ir netiešās izmaksas.

Piemērs:

Projektu iesniegumu atlasē potenciālais FS ir iesniedzis projekta iesniegumu, kurā tiek plānots īstenot darba tirgus prasībām atbilstošu prasmju un iemaņu paaugstināšanas pasākumus un praktiskas pieredzes iegūšanu darbavietā. Šim nolūkam tiks organizētas mācības jauniešiem-bezdarbniekiem un projektā plānots piemērot netiešo izmaksu vienoto likmi 7%. Projekta iesniegumā ir norādītas šādas izmaksu pozīcijas:

Tiešās attiecināmās izmaksas (šajās izmaksās nevar iekļaut izmaksu pozīcijas, kas pēc būtības ir netiešās izmaksas, lai nepieļautu izmaksu dubultu finansēšanu):

- A. Apmācību izmaksas (iekļaujot stipendijas izmaksas mācību dalībniekiem) 100 000 EUR;
- B. Projekta īstenošanas personāla atlīdzības izmaksas 10 000 EUR;
- C. Projekta vadības personāla atlīdzības izmaksas 15 000 EUR;
- D. Mērķa grupas nodrošinājuma izmaksas (reģionālās mobilitātes atbalsta izmaksas) 5 000 EUR

Netiešās attiecināmās izmaksas (izmaksas tiek aprēķinātas, par tām nav jāiesniedz izmaksu pamatojošie dokumenti):

- E. Projekta administrēšanas izmaksas saskaņā ar netiešo izmaksu vienoto likmi (ar vienoto likmi netiešās izmaksas to plānošanas posmā tiek aprēķinātas šādi: tiešās attiecināmās izmaksas 130 000 EUR (izmaksu pozīcijas A,B,C,D) x 7% = 9 100 EUR).

Projekta kopējās izmaksas:

⁶⁷ Nosacījums attiecas, ja likme tiek noteikta SAM regulējošajos MK noteikumos pirms projektu iesniegumu atlases uzsākšanas. Ja projektu īstenošanas laikā tiek pieņemts lēmums sākt piemērot konkrēto vienoto likmi, AI iesniedz VI un SI uz faktiskajiem/reālajiem projektu datiem balstītu aprēķinu, lai pamatotu, ka konkrētās likmes apjoms atbilst projektos izlietotajam finanšu apjomam konkrēto izmaksu pozīciju izmaksu segšanai.

⁶⁸ Izņēmuma gadījumos AI var noteikt zemāku procentuālo likmi iepriekš šādu pieeju pamatojot un saskaņot ar VI.

$(A, B, C, D, E) = 130\,000 + 9\,100 = 139\,100 \text{ EUR}$.

41. Netiešo izmaksu vienoto likmi var piemērot arī tām tiešajām attiecināmajām izmaksām, kas noteiktas ar vienas vienības izmaksu metodi, ja tiek novērsta vienas izmaksu pozīcijas dubulta finansēšana.

Netiešo izmaksu vienotā likme 15%

42. Vispārējās regulas Nr. 2021/1060 54. panta b) apakšpunkts nosaka, ka netiešās izmaksas var tikt aprēķinātas kā vienotā likme līdz 15 % no tiešajām attiecināmajām personāla izmaksām, neprasot veikt nekādu aprēķinu, lai noteiktu piemērojamo likmi⁶⁹.
43. Netiešo izmaksu aprēķina bāze ir tiešās attiecināmās personāla izmaksas⁷⁰.

Formula: Netiešās izmaksas = tiešās attiecināmās personāla izmaksas x 15 %

44. Netiešo izmaksu aprēķins atspoguļo netiešo izmaksu rašanās būtību, jo netiešās izmaksas rodas no projektā iesaistīto darbinieku skaita un to veicamajām darbībām projektā. Jo lielākas ir attiecināmās personāla izmaksas projektā, jo lielākas ir netiešās izmaksas.

Piemērs:

Projektu iesniegumu atlasē potenciālais FS ir iesniedzis projekta iesniegumu, kurā tiek plānots īstenot mācības jauniešiem vecumā līdz 25 gadiem. Projektā plānots piemērot netiešo izmaksu vienoto likmi 15%. Projekta iesniegumā ir norādītas šādas izmaksu pozīcijas:

Tiešās attiecināmās izmaksas:

- A. Mācību izmaksas 60 000 EUR;
- B. Projekta īstenošanas personāla atlīdzības izmaksas 8 000 EUR;
- C. Projekta vadības personāla atlīdzības izmaksas 12 000 EUR;
- D. Pārējās tiešās projekta īstenošanas izmaksas 15 000

Netiešās attiecināmās izmaksas:

- E. Projekta administrēšanas izmaksas saskaņā ar netiešo izmaksu vienoto likmi (Ar vienoto likmi netiešās izmaksas to plānošanas posmā tiek aprēķinātas šādi: tiešās attiecināmās personāla izmaksas 20 000 EUR (izmaksu pozīcijas B,C) x 15 % = 3000 EUR)

Aprēķinātās netiešās izmaksas 3000 EUR tiek novirzītas netiešo izmaksu segšanai.

45. Netiešo izmaksu vienoto likmi var piemērot arī tām tiešajām personāla izmaksām, kas noteiktas ar vienas vienības izmaksu metodi, ja tiek novērsta vienas izmaksu pozīcijas dubulta finansēšana.

⁶⁹ Turpinot ES fondu 2014.-2020.gada plānošanas periodā ieviesto praksi, kas būtiski samazināja administratīvo slogu ES fondu projektu administrēšanā iesaistītajām pusēm, VI ir noteikusi, ka arī ES fondu 2021.-2027.gada plānošanas periodā ir piemērojami divi risinājumi – nepiemērot šo likmi vai to piemērot 15 % apmērā

⁷⁰ Netiešo izmaksu aprēķina bāzē netiek iekļautas projekta vadības vai īstenošanas izmaksas, kas radušās uz uzņēmuma (pakalpojuma) līguma pamata, ja vienoto likmi piemēro projekta vadības un īstenošanas izmaksām, kuras aprēķinātas izmantojot faktiskisko izmaksu metodi.

Netiešās izmaksas līdz 25 % no tiešajām attiecināmajām izmaksām

46. Vispārējās regulas Nr. 2021/1060 54. panta c) apakšpunkts nosaka, ka netiešo izmaksu vienoto likmi līdz 25 % no tiešajām attiecināmajām izmaksām var piemērot ar noteikumu, ka likmi aprēķina, pamatojoties uz taisnīgu, godīgu un pārbaudāmu aprēķina metodi vai, ja likme tiek pārņemta no citos EK politikas virzienos esošām aprēķinātājām likmēm par līdzīga veida darbībām vai, ja netiešo izmaksu vienotā likme ir aprēķināta atbilstoši Vispārējās regulas Nr. 1303/2013 67.panta 5.punkta a) apakšpunktam⁷¹.
47. AI, paredzot piemērot šo vienotās likmes veidu un apjomu SAM ietvaros, saskaņo šo pieeju ar VI MK noteikumu par SAM īstenošanu izstrādes procesā⁷², bet konkrētā izmaksu vienotā likme, pēc saskaņošanas ar VI, tiek noteikta MK noteikumos par SAM īstenošanu. MK noteikumos nosaka attiecināmo izmaksu pozīcijas, no kurām tiek aprēķināta konkrētā vienotā likme.

Formula: Projekta netiešās attiecināmās izmaksas = tiešās attiecināmās izmaksas x 25 %

Piemērs:

AI SAM MK noteikumu izstrādes procesā ir veikusi netiešo izmaksu aprēķinu, balstoties uz vēsturiskajiem projektu datiem, ievērojot Vispārējās regulas Nr. 2021/1060 prasības, kā rezultātā ir secināts, ka projektu netiešo attiecināmo izmaksu apmērs sastāda 20% no visām projekta izmaksām. Plānots, ka projektos tiks organizēti zinātniski pētījumi un ir plānotas šādas izmaksu pozīcijas:

Tiešās attiecināmās izmaksas:

- A. Projekta īstenošanas personāls 160 000 EUR;
- B. Projekta vadības personāls 10 000 EUR;
- C. Komandējumu izmaksas 9 000 EUR;
- D. Transporta izmaksas 1 000 EUR;

Netiešās attiecināmās izmaksas⁷³:

- E. Projekta administrēšanas izmaksas saskaņā ar netiešo izmaksu vienoto likmi (Ar vienoto likmi netiešās izmaksas to plānošanas posmā tiek aprēķinātas šādi: tiešās attiecināmās izmaksas 180 000 EUR (izmaksu pozīcijas A,B,C,D) x 20 % = 36 000 EUR)

48. Netiešo izmaksu aprēķina bāzē var iekļaut arī tiešās attiecināmās personāla izmaksas, ja tās tiek aprēķinātas, izmantojot vienas vienības izmaksu metodi ar nosacījumu, ka vienas vienības izmaksu likmes aprēķins ietver tikai atalgojuma izmaksas.

Vienotā likme līdz 40% no tiešajām attiecināmajām personāla izmaksām

49. Vispārējās regulas Nr. 2021/1060 56. panta 1.punkts nosaka, ka vienoto likmi līdz 40 % no tiešajām attiecināmajām personāla izmaksām var izmantot, lai segtu darbības pārējās attiecināmās izmaksas, neprasot AI veikt aprēķinu, lai noteiktu piemērojamo likmi⁷⁴. ESF+ vai

⁷¹ Saskaņā ar taisnīgu, godīgu un pārbaudāmu aprēķina metodi

⁷² AI izstrādā vienkāršoto izmaksu metodiku atbilstoši vadlīnijās noteiktajām prasībām, t.sk. RI veic Saskaņoto procedūru.

⁷³ Metodikā ietver izmaksu pozīcijas, kuras paredzētas finansēt ar netiešo izmaksu vienoto likmi

⁷⁴ Nosacījums attiecas, ja likme tiek noteikta SAM regulējošajos MK noteikumos pirms projektu iesniegumu atlases uzsākšanas. Ja projektu īstenošanas laikā tiek pieņemts lēmums sākt piemērot konkrēto vienoto likmi, AI iesniedz VI un SI uz faktiskajiem/ reālajiem projektu datiem balstītu aprēķinu, lai pamatotu, ka konkrētās likmes apjoms atbilst projektos izlietotajam finanšu apjomam konkrēto izmaksu pozīciju izmaksu segšanai.

ERAF atbalstītām darbībām dalībniekiem izmaksātās algu dotācijas un pabalstus uzskata par papildu attiecināmajām izmaksām, kas nav iekļautas vienotajā likmē. **Minēto vienoto likmi nepiemēro personāla izmaksām, kas aprēķinātas, izmantojot vienoto likmi⁷⁵**. Šāda veida izmaksas var tikt piemērotas projektos, kuros personāla izmaksas veido būtisku daļu no projekta kopējām attiecināmajām izmaksām.

50. AI, paredzot piemērot šo vienotās likmes veidu un apjomu SAM ietvaros, saskaņo šo pieeju ar VI MK noteikumu par SAM īstenošanu izstrādes procesā, bet konkrētā izmaksu vienotā likme, pēc saskaņošanas ar VI, tiek noteikta MK noteikumos par SAM īstenošanu. MK noteikumos nosaka attiecināmo izmaksu pozīcijas, no kurām tiek aprēķināta konkrētā vienotā likme.
51. 40 % vienotās likmes aprēķina bāze ir tiešās attiecināmās personāla izmaksas⁷⁶, bet aprēķinātas tiek **pārējās projekta attiecināmās izmaksas** (t.i. projekta kopējās attiecināmās izmaksas – projekta tiešās attiecināmās personāla izmaksas).

Formula: Projekta pārējās attiecināmās izmaksas = tiešās attiecināmās personāla izmaksas x 40 % + (dalībnieku algas un pabalsti (ja attiecināms))

52. Rezultātā šajos projektos izmaksu struktūra būs šāda: no projekta kopējām attiecināmajām izmaksām tiešās attiecināmās personāla izmaksas būs 71%⁷⁷ (pēc noapaļošanas atbilstoši grāmatvedības standartiem) un pārējās attiecināmās projekta izmaksas (pārējās projekta tiešās attiecināmās izmaksas un netiešās izmaksas) būs 29%⁷⁸ (pēc noapaļošanas atbilstoši grāmatvedības standartiem). Ja attiecināms, tad papildus var tikt pieskaitītas darbību dalībnieku algas un pabalsti.
53. Vienoto likmi 40 % apmērā var piemērot arī tiešajām attiecināmajām personāla izmaksām, ja tās tiek aprēķinātas, izmantojot vienu vienību ar nosacījumu, ka vienas vienības aprēķins ietver tikai atlīdzības izmaksas, bet 40 % vienoto likmi nepiemēro personāla izmaksām, kas aprēķinātas, izmantojot vienoto likmi.

Piemērs:

Projektu iesniegumu atlasē potenciālais FS ir iesniedzis projekta iesniegumu, kurā tiek plānots īstenot mācības bezdarbniekiem. Projektā plānots piemērot vienoto likmi 40%. Projekta iesniegumā ir norādītas šādas izmaksu pozīcijas:

Tiešās personāla attiecināmās izmaksas:

A. Projekta īstenošanas personāls 150 000 EUR;

B. Projekta vadības personāls 10 000 EUR;

Projekta pārējās attiecināmās izmaksas (piemēram, komandējuma, mācību materiālu iegāde, netiešās izmaksas):

Izmantojot 40% vienoto likmi, projekta pārējās izmaksas var tikt noteiktas kā vienkāršotās izmaksas.

⁷⁵ Atbilstoši Vispārējās regulas Nr. 2021/1060 56. panta 3.punktam.

⁷⁶ Uz darba vai pakalpojuma (uzņēmuma) līguma pamata, kā arī rīkojuma pamata, nodrošinot, ka pakalpojuma (uzņēmuma) līguma gadījumā izmaksas par personāla atlīdzību ir skaidri nodalāmas no pārējām sniegtā pakalpojuma izmaksām un tikai tās tiek izmantotas likmes aprēķina bāzē. Papildus tam VI aicina 40 % likmes piemērošanas gadījumā nodrošināt, lai personāla izmaksas uz darba līguma pamata sastāda lielāko likmes aprēķina bāzes daļu.

⁷⁷ Aprēķinā tiek izmatota % likme 0.7142857

⁷⁸ Aprēķinā tiek izmatota % likme 0.28571

Projekta pārējās izmaksas = 160 000 x 40 % EUR (izmaksu pozīcijas A,B) = 64 000 EUR.

Piemērs:

Projektā tiek organizētas mācības un ir šādas izmaksu pozīcijas:

Projektā tiešās attiecināmās personāla izmaksas (projekta īstenošanas personāla atalgojums) tiek rēķinātas atbilstoši izstrādātajai vienas vienības metodikai (25 EUR/h). Paredzēts, ka projektā tiek nodarbinātas 10 personas katra 640h):

A. Projekta īstenošanas personāls 160 000 EUR;

B. Iepirkums mācību materiālu iegādei 35 000 EUR (izmaksas norādītas indikatīvi);

C. Komandējumu izmaksas 4 500 EUR (izmaksas norādītas indikatīvi);

D. Netiešās izmaksas 24 000 EUR (izmaksas norādītas indikatīvi).

Pārējās attiecināmās izmaksas (pozīcijas B, C, D) var aprēķināt:

((25 EUR/h x (10 x 640h)) x 40% = 160 000 x 40% = 64 000 EUR

Tiešās personāla izmaksas par darbību līdz 20 % no tiešajām izmaksām, kas nav personāla izmaksas

54. Vispārējās regulas Nr. 2021/1060 55. panta 1. punkts nosaka, ka tiešās personāla izmaksas par darbību var aprēķināt kā vienotu likmi līdz 20 % no tiešajām izmaksām, kas neietver minētās darbības personāla izmaksas ar noteikumu, ka darbības tiešās izmaksas neietver publiskos būvdarbu, piegādes vai pakalpojumu līgumus, kuru vērtība pārsniedz Direktīvas 2014/24/ES 4. pantā⁷⁹ vai Direktīvas 2014/25/ES 15.pantā⁸⁰ noteiktās robežvērtības.
55. AI, paredzot piemērot šo vienotās likmes veidu un apjomu SAM ietvaros, saskaņo šo pieeju ar VI MK noteikumu par SAM īstenošanu izstrādes procesā, bet konkrētā izmaksu vienotā likme, pēc saskaņošanas ar VI, tiek noteikta MK noteikumos⁸¹ par SAM īstenošanu. MK noteikumos nosaka attiecināmo izmaksu pozīcijas, no kurām tiek aprēķināta konkrētā vienotā likme.

⁷⁹ Direktīvas 2014/24/ES 4. pantā noteiktās robežvērtības:

1) EUR 5 186 000 publiskiem būvdarbu līgumiem;

2) EUR 134 000 publiskiem piegādes un pakalpojumu līgumiem, kuru slēgšanas tiesības piešķir centrālās pārvaldes iestādes, un metu konkursos, kurus organizē minētās iestādes; ja publiskus piegādes līgumus piešķir līgumslēdzējas iestādes, kuras darbojas aizsardzības jomā, minēto robežvērtību piemēro tikai līgumiem par Direktīvas III pielikumā minētajām precēm;

3) EUR 207 000 publiskiem piegādes un pakalpojumu līgumiem, kuru slēgšanas tiesības piešķir centrālās pārvaldes iestāžu padotībā esošas līgumslēdzējas iestādes, un metu konkursos, kurus organizē šādas iestādes; minēto robežvērtību piemēro arī publiskiem piegādes līgumiem, kuru slēgšanas tiesības piešķir centrālās pārvaldes iestādes, kuras darbojas aizsardzības jomā, ja minētie līgumi ir par precēm, kas nav minētas Direktīvas III pielikumā;

4) EUR 750 000 publiskiem pakalpojumu līgumiem par sociālajiem un citiem īpašiem pakalpojumiem, kas uzskaitīti XIV pielikumā.

⁸⁰ Direktīvas 2014/25/ES 15.pantu piemēro iepirkumiem, kuru paredzamā vērtība bez pievienotās vērtības nodokļa (PVN) ir vienāda ar šādām robežvērtībām vai tās pārsniedz:

1) EUR 414 000 piegādes un pakalpojumu līgumiem, kā arī metu konkursiem;

2) EUR 5 186 000 būvdarbu līgumiem;

3) EUR 1 000 000 pakalpojumu līgumiem par sociālajiem un citiem īpašiem pakalpojumiem, kas uzskaitīti XVII pielikumā.

⁸¹ MK noteikumu Anotācijā norāda, kuras izmaksu/budžeta pozīcijas, ja iespējams ar budžeta kodiem, tiek iekļautas vienotajā likmē un kuras izmaksu pozīcijas veido pārējās attiecināmās izmaksas, no kurām aprēķinās vienoto likmi.

56. AI ir jānorāda, kuras projekta darbības tiks iekļautas bāzes summā, kurai piemēros vienoto likmi, lai nodrošinātu atbilstošu dubultā finansējuma riska kontroli un novēršanu. Nevar vienādas darbības tikt iekļautas gan bāzes summā, gan izmaksās, kuras aprēķinātas, izmantojot vienoto likmi.

Formula: Tiešās personāla izmaksas = (tiešās attiecināmās izmaksas, neietverot personāla izmaksas) x 20 %

Piemērs:

Projektu iesniegumu atlasē potenciālais FS ir iesniedzis projekta iesniegumu, kurā tiek plānots īstenot darbības mērķa grupai, lai veicinātu veselīgu dzīvesveidu. Projektā plānots piemērot vienoto likmi 20%, lai aprēķinātu tiešās personāla izmaksas. Projekta iesniegumā ir norādītas šādas izmaksu pozīcijas:

Tiešās attiecināmās izmaksas:

- A. Komandējumu izmaksas 4 000 EUR;
- B. Transporta izmaksas 4 000 EUR;
- C. Materiālu/inventāra iegāde 40 000 EUR.

Tiešās personāla attiecināmās izmaksas (projekta īstenošanas un vadības personāls):

Izmantojot 20% vienoto likmi, projekta tiešās attiecināmās izmaksas var tikt noteiktas kā vienkāršotās izmaksas.

Projekta personāla izmaksas = 48000 (izmaksu pozīcijas A, B, C) x 20% = 9600 EUR

IV.VIENA VIENĪBA

57. Vispārējās regulas Nr. 2021/1060 53. panta 1.punkta b) apakšpunkts nosaka, ka iespējams izmantot vienu vienību. Ja izmanto vienu vienību, konkrētas attiecināmo izmaksu pozīcijas, kas ir skaidri noteiktas iepriekš, aprēķina, piemērojot likmi, ko *ex-ante* (pirms tam) nosaka vienai vai vairākām attiecināmo izmaksu pozīcijām.
58. Vispārējā regulā Nr. 2021/1060 nav paredzēti ierobežojumi attiecībā uz attiecināmo izmaksu pozīcijām, ko varētu izmantot vienas vienības finansējuma gadījumā. Tomēr galvenajam vienas vienības izmantošanas mērķim jābūt vienkāršošanai, administratīvā sloga mazināšanai un kļūdu līmeņa mazināšanai.
59. Vienas vienības izmaksu attiecināšana un apmaksa FS/GS balstās uz faktiski/reāli notikušajām darbībām, sasniegtajiem rezultātiem vai iznākuma rādītājiem, nevis uz faktiskajām/ reālajām izmaksām, līdz ar to SI, kā arī citas ES fondu vadībā un kontrolē iesaistītās institūcijas, piemēram, RI, neveic faktisko/ reālo izmaksu pamatojošo dokumentu (*piemēram, rēķinu, maksājumu uzdevumu, konta izdrukas u.c.*) pārbaudi, bet tikai sasniegto rezultātu pamatojošo dokumentu (*piemēram, dalībnieku parakstu lapas, pieņemšanas nodošanas akts par konkrētu darbu izpildi, atzinums, nodevums/atkaite, darba laika uzskaites tabulas u.c., t.i., to dokumentu pārbaudi, kas noteikts AI metodikās konkrētajai vienai vienībai kā rezultātu pamatojošais dokuments*) pārbaudi. Projekta FS/ GS pienākums ir nodrošināt dokumentālus pierādījumus tam, ka ir īstenotas noteiktās darbības un sasniegts plānotais rezultāts.

60. Vienas vienības metodika tiek izstrādāta, pamatojoties uz šo vadlīniju II. nodaļā un šajā nodaļā norādīto informāciju.
61. Vienu vienību var piemērot darbībām (*process based*), kurām var noteikt rezultāta vienību, vienību skaitu un vienas vienības izmaksu apmēru (*piemēram, mācību stunda, darba stunda, nostrādāts mēnesis, nobraukts 1 km, viena ēdienreize u.c.*). Vienas vienības piemērošanas gadījumā attiecināmā summa veidosies, ņemot vērā sasniegto skaitlisko rezultātu (pilnībā izpildīto vienību skaitu) un vienas vienības apjomu. Ja faktiskais/ reālais skaitliskais rezultāts (sasniegto pilno vienību skaits) ir mazāks nekā sākotnēji plānotais, attiecināmo izmaksu summu samazina atbilstoši nenasniegto rezultātu/vienību skaitam jeb attiecina tikai tās vienības, kurām mērķis/ rezultāts ir sasniegts pilnībā.

Piemērs:

Viena vienība par nostrādātu darbu h ir 5 EUR.

Darba laika uzskaites tabulā ir norādītas šādas faktiski/ reāli nostrādātās darba h:

1)Pirmdien – 4h

2)Otrdien – 3.5h

3)Piektdien – 5h

Kopā = 12.5h (Attiecināmas ir tikai pilnās darba h – 12h)

Attiecināmās izmaksas: 12 h x 5 EUR = 60 EUR

Piemērs:

Viena vienība par nobrauktu 1 km ir 0.12 EUR.

Projekta ietvaros mērķa grupas persona ir nobraukuši šādu km apjomu:

1)Marts – 101.3 km

2)Aprīlis – 58.2 km

3)Maijs – 250.6 km

Kopā = 410.1 km (Attiecināmi ir tikai pilnībā nobrauktie km – 410)

MP attiecināmās izmaksas: 410 km x 0.12 EUR = 49.20 EUR

62. Viena vienība var būt noteikta, pamatojoties uz sasniegto rezultātu (*output based*), piemēram, *apmeklēta izstāde, sniegts pakalpojums vai iznākuma rādītāju (result based)*, piemēram, *iegūts izglītību apliecinošs sertifikāts*, kā arī var izmantot abas minētās pieejas.

Piemēri:

a) piemērs:

Viena vienība ir datorapmācību stunda vienam apmācāmajam.

Vienas vienības izmaksas ir datorapmācību stundas izmaksas vienam apmācāmajam 10 EUR apmērā (uz izejas datiem balstīta vienības izmaksa).

Projektā plānots 100 datorapmācību stundās apmācīt 20 cilvēkus.

Kopējā plānotā vienas vienības izmaksu summa ir:

100 datorapmācību stundas x 20 apmācāmie x 10 EUR/par stundu = 20 000 EUR.

Projekta īstenošanā kopumā datorapmācībās piedalījās 18 cilvēki, no kuriem 10 cilvēki katrs apmeklēja 95 stundas, bet 8 apmeklēja 90 stundas.

Attiecināmā summa pēc iznākuma rezultātiem, kuri pierādīti ar vadlīniju 60. punktā minēto (-iem) faktisko/ reālo darbību pamatojošo (-iem) dokumentu (-iem) vienas vienības izmaksām: (95 stundas x 10 apmācāmie) + (90 stundas x 8 apmācāmie) = 1670 stundas x 10 EUR/par stundu = 16700 EUR.

Dokuments, kas apliecina mērķa grupas dalībnieka piedalīšanās ilgumu projektā, ir, piemēram, dokuments ar apmācāmās personas un datorapmācības pasniedzēja parakstiem vai pakalpojuma sniedzēja apliecinājumu, kurā norādīts konkrētās personas apmeklēto datorapmācību stundu skaits.

b) piemērs:

Viena vienība ir datorapmācību kurss vienam apmācāmajam.

Datorapmācību kursa izmaksas vienam apmācāmajam 1000 EUR

Projektā plānots 100 datorapmācību stundās apmācīt 20 cilvēkus.

Kopējā plānotā izmaksu summa ir:

1000 EUR (viena datorapmācību kursa izmaksas) x 20 apmācāmie = 20 000 EUR.

Balstoties uz vēsturiskajiem datiem ir aprēķināts, ka vidēji 10 % mācību dalībnieku pārtrauc mācības, kā rezultātā netiek iegūts sertifikāts. Lai vienas vienības izmaksu likme būtu atbilstoša, aprēķinā tiek iekļauts mācības nebabeigušo dalībnieku izmaksas, kā rezultātā:

viena vienība ir 20 000 : 18 (aprēķinā neiekļauj tos 10 % (2 dalībnieki), kas mācības pārtrauc) = 1 111 EUR (noapaļots līdz veseliem EUR)- datorapmācību kursa izmaksas vienam apmācāmajam 1 111 EUR apmērā, kas projekta beigās iegūst IT speciālista kvalifikāciju (uz rezultātu balstīta vienības izmaksa).

Projekta īstenošanā kopumā datorapmācībās piedalījās 20 cilvēki, no kuriem 18 cilvēki ir ieguvuši IT speciālista kvalifikāciju (izsniegta apliecība).

1 111 EUR x 18 apmācāmie = 19 998 EUR.

Dokuments, kas apliecina mērķa grupas dalībnieka iegūto kvalifikāciju, ir datorapmācību uzņēmuma izsniegts sertifikāts/kvalifikāciju apliecināošs dokuments.

63. Piemērojot vienu vienību, metodikā var noteikt papildu nosacījumus, paredzot gadījumus, kad no FS/GS/mērķa grupas dalībnieka neatkarīgu ārēju apstākļu dēļ, piemēram, mērķa grupas dalībnieka attaisnotas prombūtnes gadījumā, konkrētais rezultāts var netikt sasniegts plānotajā apjomā, šādos *force majeure* gadījumos ir iespējams piemērot proporcionālu vienas vienības attiecināšanu. Ja AI plāno paredzēt metodikā attaisnotas prombūtnes iespējamību, metodikā, ja iespējams, jānosaka minimālo obligāto vienību skaitu, kas ir jāsasniedz, lai nodrošinātu projektā noteiktā rezultāta sasniegšanu, piemēram, maksimālo iespējamo attaisnoti kavēto apmācību stundu skaitu vai minimālo obligāti apmeklējamo stundu skaitu rezultāta sasniegšanai, lai rezultāts un izmaksas tiktu atzītas kā attiecināmas. Šādus gadījumus, kad konkrētais rezultāts netiek sasniegts pamatotu apstākļu dēļ, var iekļaut arī vienkāršoto izmaksu likmes aprēķinā, tam sniedzot atbilstošu pamatojumu ar aprēķiniem un pierādāmu un pārbaudāmu vēsturisko informāciju/ statistikas datus u.tml.

Piemērs:

Ņemot par pamatu iepriekš minēto b) piemēru, metodikā var noteikt, ka minimālais apmeklējamo datorapmācību stundu skaits ir 70, bet maksimāli pieļaujama mērķa grupas dalībnieka

attaisnoti kavēto stundu skaits – 30. Ja dalībnieks ir apmeklējis vismaz 70 stundas un slimības dēļ kavējis ne vairāk kā 30 stundas, tad mērķa grupas dalībnieka piedalīšanās datorapmācību kursos atzīstama par attiecināmu, ja rezultātā tiek saņemts sertifikāts/kvalifikāciju apliecinošs dokuments.

64. Vienu vienību var piemērot vienā projektā atšķirīgām darbībām/izmaksu pozīcijām.

Piemērs:

Projektā ir paredzētas tādas izmaksu pozīcijas kā uzturēšanās izmaksas, stažēšanās organizēšanas izmaksas, atalgojums stažēšanās vadītājam u.c. Katrai izmaksu pozīcijai var noteikt atsevišķu vienu vienību.

65. Vienas vienības izmaksas var tikt iekļautas maksājuma pieprasījumā/, pamatojoties uz noteiktā laika posmā sasniegtiem iznākumiem vai rezultātiem⁸². Noslēguma maksājumā attiecināmās izmaksas tiek proporcionāli koriģētas, ņemot vērā visa projekta īstenošanas laikā sasniegtos iznākumus vai rezultātu.

Piemērs:

Projekta ietvaros bezdarbniekus paredzēts iesaistīt pagaidu nodarbinātības pasākumos ne mazāk kā 1 mēnesi un ne vairāk kā 6 mēnešus.

Projekta ilgums ir 12 mēneši.

Bezdarbniekiem tiek maksāta ikmēneša stipendija ar nosacījumu, ka bezdarbnieks ir nodarbināts ne mazāk kā 1 mēnesi.

Viena vienība ir mērķa grupas dalībnieka – bezdarbnieka izmaksas mēnesī.

Vienas vienības izmaksas ir stipendija 100 EUR apmērā par viena mēneša nostrādātajām darba dienām. Šo izmaksu aprēķins balstās uz vienas vienības izmaksām. Projektam var paredzēt starpposma maksājumu, piemēram, katru ceturksni vai ik pēc 6 mēnešiem. Maksājuma pieprasījumā iekļauj vienas vienības izmaksu summu, kuras aprēķins pamatots ar dokumentu par sasniegtajiem iznākuma rādītājiem, kas ir daļa no kopējā rādītāja (piemēram, aprēķināta ikmēneša stipendiju summa tiem mērķa grupas dalībniekiem, kas piedalījušies projektā vismaz 1 mēnesi).

66. Vienas vienības izmaksas, kuras piemēro personāla atlīdzībai, aprēķina:

- Jaunākās dokumentētās darbaspēka gada bruto izmaksas dalot ar 1720⁸³ stundām attiecībā uz personām, kas strādā pilnu darba laiku vai ar atbilstīgu procentuālu summu no 1720 stundām attiecībā uz personām, kas strādā nepilnu darba laiku. Ikgadējo darba laiku – 1720 stundas, AI var piemērot vienas vienības izmaksu aprēķinā, neveicot papildu aprēķinus, pamatojot tikai pēdējās reģistrētās bruto darbaspēka izmaksas gadā⁸⁴. Izmantojot šo metodi, projektos nevar tikt attiecinātas izmaksas, kas pārsniedz 1720 stundas gadā⁸⁵;

⁸² Izstrādājot metodiku, AI var tajā paredzēt avansa kārtību ar skaidriem nosacījumiem avansa piešķiršanai un atmaksas uzraudzībai.

⁸³ Atbilstoši Vispārējās regulas Nr. 2021/1060 55.panta 2.punkta a) apakšpunktam.

⁸⁴ Izmaksas, kas ir radušās gadā (12 mēnešu periodā) pirms AI metodikas izstrādes vai arī, ja pieejami dati par tekošā gada darbaspēka izmaksām, tad var izmantot arī tekoša gada datus, ja VI to saskaņo.

⁸⁵ 12 mēnešu periodā.

- Jaunākās dokumentētās darbaspēka mēneša bruto izmaksas dalot ar attiecīgās personas vidējo mēneša darba laiku saskaņā ar spēkā esošajiem normatīvo aktu noteikumiem, kas minēti nodarbinātības vai darba līgumā, vai lēmumā par darbinieka iecelšanu amatā. Izmantojot šo metodi, projektos nevar tikt attiecinātas izmaksas, kas pārsniedz aprēķinā izmantoto stundu skaitu gadā⁸⁶.

67. Ja gada bruto darbaspēka kopējās izmaksas nav pieejamas, tās var aprēķināt no pieejamajām dokumentētajām bruto darbaspēka izmaksām no darba līguma, kas attiecīgi aprēķināts atbilstoši 12 mēnešu periodam.

Personāla izmaksas, kas saistītas ar darbiniekiem, kuri strādā nepilnu darba laiku, var aprēķināt kā fiksētu procentuālo daļu no bruto kopējām darbaspēka izmaksām atbilstoši fiksētam darba laika procentuālajam apjomam mēnesī, bez pienākuma izveidot atsevišķu darba laika uzskaites sistēmu. Konkrētais procents jeb summa tiek fiksēts darba līgumā vai lēmumā par darbinieka iecelšanu amatā.

Piemērs:

Lai aprēķinātu projekta vadītāja atalgojuma stundas likmi atbilstoši vienas vienības izmaksu veidam:

1. *Saskaņā ar 2010. gada 30. novembra MK noteikumu Nr. 1075 “Valsts un pašvaldību institūciju amatu katalogs” 1. pielikuma II. sadaļu “Amatu saimju raksturojums” “projektu vadība” ietilpst 32. amatu saimē;*
2. *Saskaņā ar 2010. gada 30. novembra MK noteikumu Nr. 1075 “Valsts un pašvaldību institūciju amatu katalogs” 1. pielikuma II. sadaļu “Amatu saimju raksturojums” projekta vadītāja pienākumi ir atbilstoši 32. amatu saimes III B līmenim.*
3. *Saskaņā ar 2013. gada 29. janvāra MK noteikumu Nr. 66 “Noteikumi par valsts un pašvaldību institūciju amatpersonu un darbinieku darba samaksu un tās noteikšanas kārtību” 2.pielikumu bruto atalgojuma likme mēnesī ir 1647,00 euro (neieskaitot darba devēja nodokļus), t.i. 2035,53 euro (ieskaitot darba devēja nodokļus); gada likme ir 2035,53 euro x 12 mēneši = 24426,36 euro;*
4. *Vienas vienības izmaksa ir 24426,36 euro/1720 stundas = 14,20 euro/stundā (iekļaujot visus likumdošanā noteiktos darba devēja un darba ņēmēja nodokļus).*

Piemērs:

Lai aprēķinātu grāmatveža atalgojuma stundas likmi atbilstoši konkrētam procentuālajam apjomam mēnesī:

1. *Saskaņā ar 2010. gada 30. novembra MK noteikumu Nr. 1075 “Valsts un pašvaldību institūciju amatu katalogs” 1. pielikuma II. sadaļu “Amatu saimju raksturojums” “grāmatvedība” ietilpst 14. amatu saimē;*
2. *Saskaņā ar 2010. gada 30. novembra MK noteikumu Nr. 1075 “Valsts un pašvaldību institūciju amatu katalogs” 1. pielikuma II. sadaļu “Amatu saimju raksturojums” projekta vadītāja pienākumi ir atbilstoši 14. amatu saimes II līmenim.*
3. *Saskaņā ar 2013. gada 29. janvāra MK noteikumu Nr. 66 “Noteikumi par valsts un pašvaldību institūciju amatpersonu un darbinieku darba samaksu un tās noteikšanas kārtību” 2.pielikumu bruto atalgojuma likme mēnesī ir 1442,00 euro (neieskaitot darba devēja nodokļus), t.i. 1782,17 euro (ieskaitot darba devēja nodokļus).*

⁸⁶ 12 mēnešu periodā.

4. Grāmatvedis projekta ietvaros ir nodarbināts uz pusslodzi (0,5 slodze jeb 50%), kas atrunāts darba līgumā līdz ar topersonāla atlīdzību, aprēķina pēc formulas:

$1442,00 \text{ euro} * 0,5 \text{ slodze} = 721,00 \text{ euro (bruto)}, 891,08 \text{ euro (ieskaitot darba devēja nodokļus)}$.

68. Vienu vienību var kombinēt ar citiem vienkāršoto izmaksu veidiem, kā arī viena vienība var būt kā aprēķina sastāvdaļa, lai aprēķinātu cita veida vienkāršotās izmaksas.

Piemērs:

Atalgojuma izmaksas (var būt kā atsevišķa viena vienība) + 15 % netiešās izmaksas = viena vienība.

1) 10 EUR/stundā + 15 % = 11,50 EUR/stundā

Turpmāk projektos piemēro 11,50 EUR/stundā, tādējādi mazina administratīvo slogu papildus arī uz netiešo izmaksu aprēķināšanu projekta ietvaros.

Piemērs:

Vienai mērķa grupas personai apmācības vienlaicīgi nodrošina divi dažādi speciālisti. Abi speciālisti atbild par savu jomu un strādā kopā vienlaicīgi ar mērķa grupas personu, lai sasniegtu labāku rezultātu.

1. speciālista h likme ir aprēķināta un noteikta 10 EUR/stundā, bet 2. speciālista - 15 EUR/stundā. Izstrādājot vienas vienības metodiku, var noteikt, ka viena vienība ir viena apmācību stundā mērķa grupas personai = 25 EUR/stundā (abu speciālistu stundas likmes kopsumma).

V.FIKSĒTĀS SUMMAS MAKSĀJUMS

69. Vispārējās regulas Nr. 2021/1060 53. panta 1.punkta c) apakšpunkts nosaka, ka iespējams izmantot fiksētās summas maksājumus. Ja izmanto fiksētās summas maksājumu, konkrētas attiecināmo izmaksu pozīcijas, kas ir skaidri noteiktas iepriekš, aprēķina, piemērojot fiksētās summas maksājumu, ko *ex-ante* (pirms tam) nosaka vairākām attiecināmo izmaksu pozīcijām.

70. Vispārējā regulā Nr. 2021/1060 nav paredzēti ierobežojumi attiecībā uz attiecināmo izmaksu pozīcijām, ko varētu izmantot fiksētās summas maksājuma finansējuma gadījumā. Tomēr galvenajam fiksētās summas maksājuma izmantošanas mērķim jābūt vienkāršošanai, administratīvā sloga mazināšanai un kļūdu līmeņa mazināšanai.

71. Dažādu attiecināmo izmaksu pozīciju vai viena projekta dažādu darbību, vai visa projekta izmaksu segšanai var aprēķināt vienu vai arī kombinēt vairākus fiksētās summas maksājumus. Projektā fiksētās summas maksājumus var kombinēt ar faktiskajām/ reālajām izmaksām un/vai citām vienkāršoto izmaksu iespējām, ja tiek nodrošināta un pierādīta dubultā finansējuma riska neesamība.

Piemērs⁸⁷:

Fiksētās summas maksājums "Dalība izstādē" sastāv no uzņēmuma izmaksām par:

A. dalības maksu izstādē 2000 EUR (vidējās maksas aprēķins veikts pamatojoties uz vēsturiskajiem datiem);

⁸⁷ Piemērā norādītās aprēķinam izmantotās metodes, neizslēdz to, ka AI var izmantot arī citus aprēķinu veidošanas principus

B. stenda iegādi 4500 EUR (vidējo izmaksu aprēķins veikts izmantojot vēsturiskos datus);
C. ceļa izmaksas 2000 EUR (vidējo izmaksu aprēķins veikts pamatojoties uz vēsturiskajiem datiem);

D. izdales materiāliem 500 EUR. (vidējo izmaksu aprēķins veikts pamatojoties uz vēsturiskajiem datiem).

Kopā: 9000 EUR

Fiksētās summas maksājuma metodikā noteikts, ka sasniedzamais rezultāts ir “dalība izstādē”, un rezultātu pamatojošais dokuments ir izstādes organizatora apliecinājums par dalību un foto attēls no izstādes. Ja tiek sasniegts rezultāts, tad tiek izmaksāts fiksētās summas maksājums 9000 EUR. Izmaksu pamatojošie dokumenti netiek pārbaudīti.

Piemērs:

Vienā projektā paredzētas divas darbības: piedalīšanās nozares komersantu izstādē un seminārs potenciālajiem jaunajiem komersantiem.

Piedalīšanās komersantu izstādē izmaksas, kas sastāv no vairākām izmaksu pozīcijām, var tikt aprēķinātas, balstoties uz vienu fiksētās summas maksājumu. Konkrētajai projektu darbībai fiksētās summas maksājums tika aprēķināts 15 000 EUR apmērā.

Savukārt semināra organizēšanas izmaksas, kas sastāv no cita veida izmaksu pozīcijām, var būt cits fiksētās summas maksājums. Konkrētajai projektu darbībai fiksētās summas maksājums tika aprēķināts 5 000 EUR apmērā.

Abu projekta darbību kopējā summa ir 20 000 EUR.

Līdz ar to, ja tiek sasniegts rezultāts: uzņēmums gan piedalījies izstādē, gan seminārā, tad tiek izmaksāts fiksētās summas maksājums 20 000 EUR. Izmaksu pamatojošie dokumenti netiek pārbaudīti.

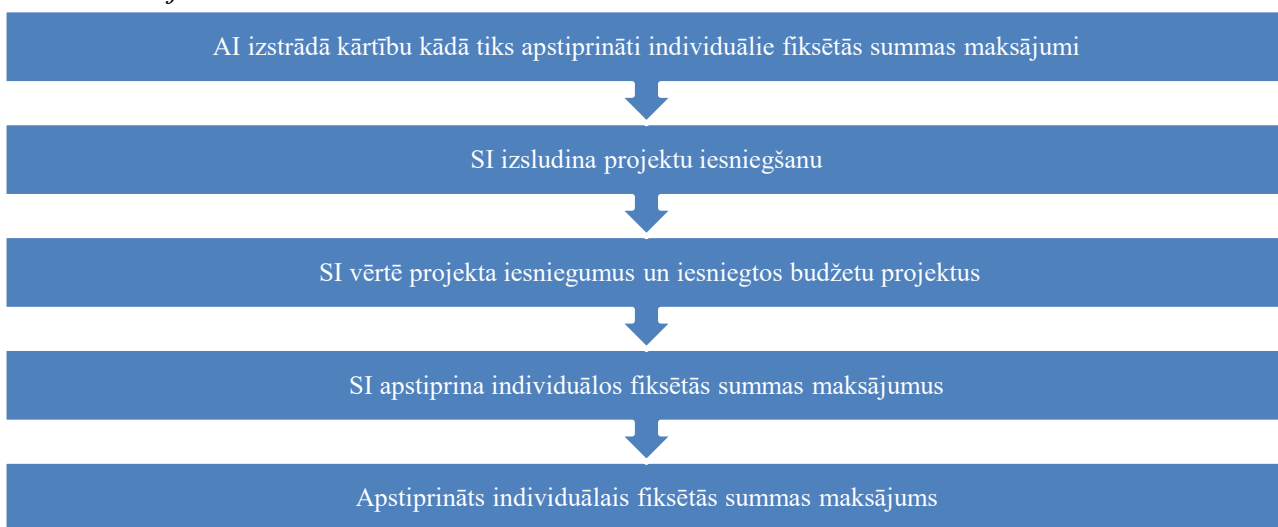
72. Fiksētās summas maksājuma gadījumā ir jābūt īstenotai projekta darbībai vai visam projektam un sasniegtam plānotam rezultātam (*piemēram, novadīts seminārs, apmeklēta izstāde, izstrādāts prototips*). Līdz ar to fiksētās summas maksājumu var iekļaut maksājuma pieprasījumā tikai tad, kad projekta darbība ir faktiski pabeigta, un to var pierādīt ar AI metodikā minēto (-iem) rezultātu pamatojošo dokumentu (-iem). Fiksētās summas maksājums ir konstants lielums, kas balstīts uz iepriekš noteiktu rezultātu, līdz ar to tas nevar tikt koriģēts atbilstoši projekta darbības procentuālajai izpildes pakāpei, izmaksu svārstībām vai projekta īstenošanas laikā mainītiem definētajiem sasniedzamajiem rezultātiem. Fiksētās summas maksājuma apjomam ir jābūt noteiktam *ex-ante* (pirms tam) un tā aprēķinam jābalstās uz II nodaļā minētajiem pamatprincipiem.
73. Izstrādājot fiksētās summas maksājuma metodiku, var tikt noteikti sasniedzamie starpposma mērķi/rezultāti, kas jāsasniedz, lai saņemtu iepriekš noteiktu un pamatotu fiksētās summas maksājuma kopsummas procentuālo daļu. Izvēloties šādu pieeju, AI ir jāspēj pamatot argumentēt par šādas pieejas piemērošanas nepieciešamību, kā arī jāspēj pamatot noteiktais starpposma mērķis/rezultāts, tā apjoms un aprēķins, kā arī pievienotā vērtība kopējā rezultāta sasniegšanā. Sasniegtā starpposma mērķa/rezultāta izmaksas var tikt attiecinātas arī gadījumā, ja noslēguma mērķis netiek sasniegts, ja AI nav metodikā noteikusi savādāk.

VI. BUDŽETA PROJEKTS

74. Vispārējās regulas (ES) Nr. 2021/1060 53. panta 3. punkta b) apakšpunkts nosaka, ka budžeta projekts, kas sagatavots katrā atsevišķā gadījumā un kas apstiprināts *ex-ante* (pirms tam), ja darbības vai projekta, kas ir daļa no darbības, kopējās izmaksas nepārsniedz 200 000 EUR, var tikt izmantots kā aprēķina metode, lai aprēķinātu kādu no vienkāršoto izmaksu veidiem.
75. Izmantojot budžeta projektu kā aprēķina metodi, jāievēro šo vadlīniju II. nodaļā noteiktās prasības. No pārējām vienkāršoto izmaksu aprēķinu metodēm atšķiras tas, ka šajā gadījumā AI izstrādā metodiku, kurā nosaka vispārējos principus vienkāršoto izmaksu veida⁸⁸ aprēķinam, nosakot:
- 75.1. *saturiski sasniedzamā rezultāta “ietvaru”;*
 - 75.2. *budžeta tāmes veidlapu ar norādītajām pamatpozīcijām (t.sk. var noteikt maksimālās izmaksu robežvērtības, definēt vidējās vienības izmaksas, noteikt pieļaujamo izmaksu svārstību amplitūdu u.c), ja attiecināms;*
 - 75.3. *budžeta projekta izvērtēšanas un apstiprināšanas procesa organizācijai nepieciešamās prasības;*
 - 75.4. *atbildības sadalījumu par budžeta projekta apstiprināšanas un pārbaudes procesa posmiem;*
 - 75.5. *atbildīgo, kurš apstiprinās individuālos fiksētās summas maksājumus⁸⁹;*
 - 75.6. *SI iesniedzamo dokumentu atšifrējumu izmaksu attiecināmības pierādīšanai;*
 - 75.7. *citu informāciju, kas nepieciešama konkrētās metodikas ietvaros.*

Piemērs:

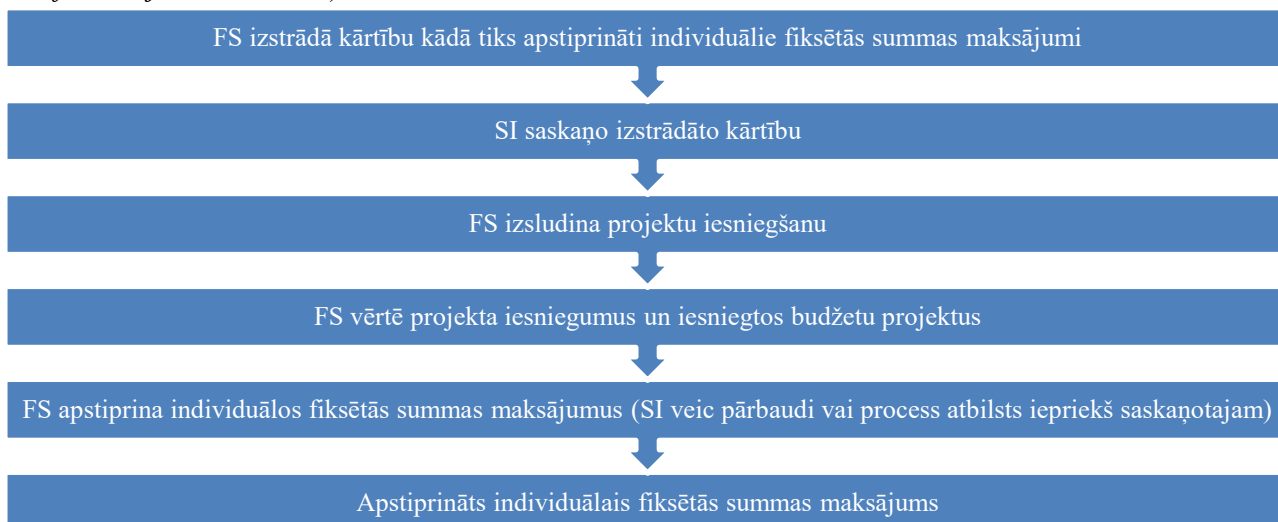
1. *variants: AI metodikā nosaka kārtību, kā tiks apstiprināti individuālais fiksētās summas maksājums.*



⁸⁸ Var piemērot jebkuram no vienkāršoto izmaksu veidiem, bet visbiežāk tas tiek izmantots fiksētās summas maksājumu aprēķināšanas gadījumos.

⁸⁹ Sk. 82.atsauci.

2. variants: AI metodikā nosaka pamatprasības un aprēķinu ietvaru, bet FS metodikā nosaka kārtību, kādā tiks apstiprināti fiksētās summas maksājumi (attiecināms, ja FS piešķir finansējumu tālāk GS).



Sagatavojot budžeta projektu, ir jāspēj pierādīt un pamatot katras izmaksu pozīcijas summu/ apjomu ar pamatojošajiem dokumentiem (cenu aptauja, statistikas dati, vēsturiskie dati, citas vienkāršotās izmaksas u.c.).

Piemērs:

Projektā paredzēts veikt pētījumu, kura rezultātus prezentēt konferencē. Definētais rezultāts – veikts pētījums, kurš prezentēts starptautiskā konferencē.

| Izmaksu pozīcija | Summa | Pamatojošais dokuments |
|------------------------------|-------------------------------------|---|
| Projekta vadītājs | 2000 EUR x 10 (mēneši) = 20 000 EUR | Konta izdruka, statistikas dati, vēsturiskās izmaksas, vienkāršotās izmaksas u.c. |
| Alga (pētnieks) | 3000 EUR x 9 (mēneši) = 27 000 EUR | |
| Alga (eksperts) | 1000 EUR x 4 (mēneši) = 4 000 EUR | |
| Kancelejas preces, telpu īre | 7650 EUR (51 000 EUR x 15%) | Vispārējās regulas Nr. 2021/1060 54.panta b) apakšpunkts |
| Ceļa izmaksas | 1200 EUR (10 000 km x 0.12 EUR/km) | VI horizontālā likme, plānoto km pamatojums |
| Dalība konferencē | 4500 EUR | Konferences organizētāju cenu piedāvājums, tirgus izpēte viennīcu izmaksām un lidmašīnas izmaksām |
| Kopā | 64 350 EUR | |

SI tiek iesniegts apliecinājums (dokumentāli pierādījumi) par dalību konferencē kā vienam no sava pētījuma prezentētājiem. SI izmaksā individuālo fiksētās summas maksājumu 64 350 EUR apmērā. Izmaksu pamatojošie dokumenti netiek pārbaudīti.

Piemērs:

FS ir iestāde X, kas piešķir finansējumu GS (grantu shēmas projekti). Potenciālais GS iesniedz iestādē X projekta iesniegumu un budžeta projektu. FS to izvērtē atbilstoši izstrādātajai kārtībai un pieņem lēmumu apstiprināt. GS plāno projektu ar mērķi uzlabot studiju mācību vidi iestādē, lai nodrošinātu konkurētspējīgas izglītības ieguves iespējas. Lai to sasniegtu, nepieciešams uzlabot koledžas infrastruktūru (veikt iestādes telpu un mācību kabinetu pārbūvi) un modernizēt studiju aprīkojumu, iekārtas un tehnoloģijas.

Projekta īstenošanas rezultātā plānots izveidot: (1) Pacientu aprūpes procesa simulāciju centru; (2) Inovatīvo tehnoloģiju laboratoriju; (3) Neatliekamās medicīniskās palīdzības simulācijas centru.

| Izmaksu pozīcija | Summa | Pamatojošais dokuments |
|---|---|--|
| Projekta vadītājs | 13% no tiešajām attiecināmajām izmaksām, <u>kas neietver minētās darbības personāla izmaksas</u> = $167\,100 \times 13\% = 21\,723 \text{ EUR}$ | Uz vēsturiskajiem datiem balstīts vienotās likmes aprēķins tiešajām personāla izmaksām |
| Kancelejas preces, telpu īre u.c. netiešās izmaksas | 3 258,45 EUR ($21\,723 \text{ EUR} \times 15\%$) | Vispārējās regulas Nr. 2021/1060 54.panta b) apakšpunkts |
| Aprīkojuma un iekārtu izmaksas (Pacientu aprūpes procesa simulāciju centram, inovatīvo tehnoloģiju laboratorijai, neatliekamās medicīniskās palīdzības simulācijas centram) | 88 000 EUR | Vēsturiskās izmaksas, tirgus izpēte, saņemtie cenu piedāvājumi, ekspertu slēdziens, kas pamato apkopotās/plānotās izmaksas |
| Telpu pārbūves darbi | 79 000 EUR | Vēsturiskās izmaksas, tirgus izpēte, saņemtie cenu piedāvājumi |
| Publicitātes izmaksas | 100 EUR | Vēsturiskās izmaksas, tirgus izpēte, saņemtie cenu piedāvājumi |
| Kopā | 192 081,45 EUR | |

FS tiek iesniegti dokumentāli pierādījumi, kas apliecina, ka ir izveidoti augstāk minētie centri/ laboratorija (dokumentus, kas iesniedzami rezultāta apliecināšanai nosaka FS metodikā). FS izmaksā individuālo fiksētās summas maksājumu 192 081,45 EUR apmērā. Izmaksu pamatojošie dokumenti netiek pārbaudīti. FS iesniedz SI maksājuma pieprasījumu, kas veic pārbaudes atbilstoši iestādē noteiktajai kārtībai.

Ja piemērojami vairāki atsevišķi rezultāti, šos nodevumus iespējams sadalīt, proti, par nodevumu noteikt katra centra/ laboratorijas izveidi, attiecīgi maksājumu saņemot par katru atsevišķi, ja tas īstenots, un tādejādi mazinot risku nesaņemt jebkādu samaksu. Šādā gadījumā izmaksas budžeta projektā izdalāmas atsevišķi.

Piemērs:

Gadījumā, kad par nodevumu noteikta katra centra/ laboratorijas izveide atsevišķi, maksājumu var saņemt par katru īstenoto nodevumu. Šo fiksē projekta iesniegumā, nosakot, kāds maksājuma apmērs tiks saņemts par katru īstenoto nodevumu.

| Nodevums | Summa | Skaidrojums par aprēķinu |
|---|-----------------------|--|
| Neatliekamas medicīniskās palīdzības simulācijas centrs | 62 073 EUR | telpu pārbūves darbi, aprīkojuma un iekārtu izmaksas, projekta vadības izmaksas un netiešās izmaksas = 30 000 EUR + 24 000 EUR + 7 020 EUR + 1053 EUR = 62 073 EUR |
| Pacientu aprūpes procesa simulāciju centrs | 59 774 EUR | 23 000 + 29 000 + 6 760 + 1 014 = 59 774 EUR |
| Inovātīvo tehnoloģiju laboratorija | 70 119,50 EUR | 26 000 + 35 000 + 7 930 + 1 189,50 = 70 119,50 EUR |
| Kopā: | 191 966,50 EUR | |

Aprēķinā izmantotie dati:

| Izmaksu pozīcija | Summa |
|---|---|
| Projekta vadība | 13% no tiešajām attiecināmajām izmaksām, kas neietver minētās darbības personāla izmaksas = $167\,000 \times 13\% = 21\,710\text{ EUR}$ |
| Kancelejas preces, telpu īre u.c. netiešās izmaksas | 3 256,50 EUR ($21\,710\text{ EUR} \times 15\%$) |
| Aprīkojuma un iekārtu izmaksas pacientu aprūpes procesa simulāciju centram | 29 000 EUR |
| Aprīkojuma un iekārtu izmaksas inovātīvo tehnoloģiju laboratorijai | 35 000 EUR |
| Aprīkojuma un iekārtu izmaksas neatliekamās medicīniskās palīdzības simulācijas centram | 24 000 EUR |
| Telpu pārbūves darbu izmaksas pacientu aprūpes procesa simulāciju centram | 23 000 EUR |
| Telpu pārbūves darbu izmaksas inovātīvo tehnoloģiju laboratorijai | 26 000 EUR |
| Telpu pārbūves darbu izmaksas neatliekamās medicīniskās palīdzības simulācijas centram | 30 000 EUR |
| Kopā: | 191 966,50 EUR |

76. AI metodikā var paredzēt individuālo fiksētās summas maksājumu maksimālo apjomu un noteikt izmaksu pozīcijas, kuras ir jāievēro, sagatavojot un apstiprinot budžeta projektu.

77. Apstiprinātajā individuālajā fiksētās summas maksājuma⁹⁰ nevar tikt veiktas izmaiņas, kas attiecas uz noteikto summu un iepriekš definēto un apstiprināto sasniedzamo rezultātu. Rezultāts netiek attiecināts proporcionāli sasniegtajam rezultātam, kā arī finanšu novirzes gadījumā iepriekš apstiprinātais fiksētās summas maksājums netiek pārskatīts.

VII. KOMERCDARBĪBAS ATBALSTA IEROBEŽOJUMI

78. Nacionālās komercdarbības atbalsta programmas un ad-hoc atbalsta projekti tiek izstrādāti, ievērojot ES komercdarbības atbalstu regulējošos tiesību aktus⁹¹, kas nosaka, ka attiecināmās izmaksas ir jāpamato ar skaidriem, konkrētiem un aktuāliem dokumentāriem pierādījumiem. Projekta uzskaitē ir jāsniedz pierādījumi, ka projekta attiecināmās izmaksas ir atbilstošas konkrētajam komercdarbības atbalstu regulējošajam tiesību aktam, kas pamato komercdarbības atbalsta saderīgumu ar ES iekšējo tirgu. Atkarībā no konkrētā komercdarbības atbalsta mērķa, ES līmeņa komercdarbības atbalstu regulējošajos tiesību aktos ir identificētas konkrētas attiecināmās izmaksas.
79. SAM pasākumos, kuros ir plānots komercdarbības atbalsts, ne tikai par tiešajām attiecināmajām izmaksām, bet arī par netiešajām attiecināmajām izmaksām, FS ir jāveic izmaksu uzskaitē atbilstoši faktisko izmaksu uzskaites metodei.
80. Viena SAM ietvaros komercdarbības atbalsta esamība var būt vērtējama dažādos atbalsta saņēmēju līmeņos. Gadījumos, kad FS projekta ietvaros ir atbalsta sniedzēja loma, pamatojoties uz Komercdarbības atbalsta kontroles likuma 5.pantu, nepieciešams noteikt, vai attiecīgajā līmenī ir komercdarbības atbalsts (piemēram, NVA kā FS un uzņēmums kā GS, kur komercdarbības atbalsta esamība var nebūt NVA līmenī, bet var būt tikai gala FS līmenī).
81. Lielā daļā komercdarbības atbalsta regulējuma netiešās izmaksas netiek atbalstītas kā projekta attiecināmās izmaksas, un publiskos resursus neattiecināmajām izmaksām novirzīt nedrīkst, līdz ar to tās finansējamas no privātajiem līdzekļiem.
82. Vienkāršotās izmaksas var piemērot gadījumos, ja atbalsts tiek sniegts, piemērojot de minimis atbalsta regulējumu, vai ja komercdarbības atbalsts tiek sniegts saskaņā ar Regulu Nr.651/2014 un tiek ievērots Regulas Nr.651/2014 7.panta 1.punktā noteiktais. De minimis atbalsta regulējums nosaka ierobežojumus attiecībā uz maksimālo robežlielumu, ko viens vienots uzņēmums var saņemt 3 gadu periodā, kas ierobežo gan tiešās attiecināmās, gan netiešās attiecināmās izmaksas. Vienlaikus, gadījumos, ja plānots de minimis atbalstu kumulēt ar komercdarbības atbalstu attiecībā uz vienām un tām pašām attiecināmajām izmaksām vai komercdarbības atbalstu tam pašam riska finansējuma pasākumam, lai nodrošinātu, ka šīs kumulācijas rezultātā netiek pārsniegta attiecīgā maksimālā atbalsta intensitāte vai atbalsta summa, kāda konkrētā gadījuma īpašajiem apstākļiem noteikta Regulā Nr.651/2014vai EK lēmumā, vienoto likmi piemērot ir iespējams gadījumos, ja ir noteikts, kuras izmaksu pozīcijas ir attiecināmas konkrēti uz de minimis atbalstu un, kuras uz citu komercdarbības atbalstu.

⁹⁰ Sk.82.atsauci.

⁹¹ Komercdarbības atbalstu regulē Komercdarbības atbalsta kontroles likums, komercdarbības atbalsta nosacījumus ES līmenī nosaka Līgums par ES darbību, ES tiesību akti (regulas, direktīvas, vadlīnijas), ES judikatūra un citi dokumenti komercdarbības atbalsta kontroles jomā, kurus piemēro, definējot komercdarbības atbalstu un izvērtējot komercdarbības atbalsta saderīgumu ar iekšējo tirgu.

83. AI, kas izstrādā komercdarbības atbalsta programmu, izvērtē, vai SAM MK noteikumu ietvaros plānotais atbalsts ir kvalificējams kā komercdarbības atbalsts un saskaņā ar kuru ES līmeņa komercdarbības atbalstu regulējošo tiesību aktu iespējams to uzskatīt par saderīgu ar ES iekšējo tirgu. Finanšu ministrijas Komercdarbības atbalsta kontroles departaments sniedz sākotnējo izvērtējumu par AI izstrādāto atbalsta programmu, atbilstoši Komercdarbības atbalsta kontroles likumā noteiktai kārtībai. Pat ja Programmā ir norādīts, ka pasākums neietver komercdarbības atbalstu, SAM izstrādē par to jāpārlicinās.

VIII.NOSACĪJUMI, JA PROJEKTĀ GŪTI IENĒMUMI

84. Fiksētas summas maksājumiem vai vienības izmaksu standarta likmēm, ko izmanto darbībās, no kurām īstenošanas laikā gūst neto ienākumus, tie nav jāatskaita no attiecināmajiem izdevumiem, pie nosacījuma, ka tie jau ir ņemti vērā iepriekš (*ex ante*), aprēķinot fiksētās summas maksājumu vai vienības izmaksu standarta likmi.
85. Ja neto ienākumi nav *ex ante* ņemti vērā fiksētās summas maksājuma vai vienības izmaksu standarta likmju aprēķinā, tad attiecināmie izdevumi jāsamazina par neto ienākumiem, kas gūti darbības īstenošanas laikā, ne vēlāk kā finansējuma saņēmēja iesniegtajā noslēguma maksājuma pieprasījumā proporcionāli (*pro rata*) izmaksu attiecināmajām un neattiecināmajām daļām.
86. Vienotu likmju izmantošanas gadījumā neto ienākumi, kas gūstami no darbības, būtu jānosaka iepriekš un jāatskaita no projekta attiecināmajiem izdevumiem, kā arī visi neto ienākumi, kas nav ņemti vērā darbības apstiprināšanas laikā un kas tieši radušies darbības īstenošanas laikā, ir jāatskaita no attiecināmajiem izdevumiem, ne vēlāk kā finansējuma saņēmēja iesniegtajā noslēguma maksājuma pieprasījumā proporcionāli (*pro rata*) izmaksu attiecināmajām un neattiecināmajām daļām.

Piemērs:

Tiek organizēta uzņēmējdarbības veicināšanas konference. Iesniegtajā budžeta projektā ir norādīts, ka kopējās attiecināmās izmaksas būs 70 000 EUR. Konferencē būs jāmaksā ieejas maksa 3 EUR.

Organizators plāno piesaistīt 200 apmeklētājus. Prognozētie ienākumi ir $3 \text{ EUR} \times 200 = 600 \text{ EUR}$.

Konference norit ļoti sekmīgi, un apmeklētāju skaits (300) pārsniedz gaidīto.

— 1. variants: ienākumus ņem vērā *ex ante*

Aprēķinot fiksēto summu, pieņem, ka tad, ja konference notiks, darbības kopējās atbilstīgās izmaksas būs $70\,000 \text{ EUR} - 600 \text{ EUR} = 69\,400 \text{ EUR}$.

Publisko atbalstu šai darbībai piešķir fiksētas summas veidā, un ienākumi ir ņemti vērā, nosakot fiksēto summu. Faktiskais apmeklētāju skaits neietekmē fiksēto summu, līdz ar to fiksētās summas maksājuma apmērs netiek pārrēķināts. Izmaksu attiecināšanai būs nepieciešams iesniegt dokumentus, kas apliecinās konferences norises faktu un ieejas biļetes cenu.

— 2. variants: ienākumus ņem vērā *ex ante*, taču īstenošanas laikā mainās apstākļi

Darbībai atbalsts tiek piešķirts kā fiksētas summas maksājums. Aprēķinot fiksētās summas maksājuma apmēru, pieņem, ka tad, ja konference notiks, darbības kopējās attiecināmās izmaksas būs $70\,000\text{ EUR} - 600\text{ EUR} = 69\,400\text{ EUR}$, t.i. ņemot vērā ienākumus.

Taču organizators nolemj, ka ieejas biļetes cena būs 5 EUR, nevis 3 EUR. Tādā gadījumā būtu jāatņem finansējuma deficīts ($(5\text{ EUR} \times 300) - 600\text{ EUR} = 900\text{ EUR}$).

Kopējās attiecināmās izmaksas būs $69\,400\text{ EUR} - 900\text{ EUR} = 68\,500\text{ EUR}$.

— 3. variants: gūtos ienākumus neņem vērā ex ante, veicot aprēķinu

Aprēķinot fiksēto summu, pieņem, ka tad, ja konference notiks, darbības kopējās attiecināmās izmaksas būs 70 000 EUR. Publisko atbalstu šai darbībai piešķir fiksētas summas maksājuma veidā, un aprēķinā nav ņemti vērā ienākumi.

Kad atbalsta saņēmējs pieprasīs atmaksu (70 000 EUR), viņam būs jāiesniedz dokumenti, kas pierāda, ka konference notika, kā arī no summas būs jāatņem faktiskie īstenošanas laikā gūtie ienākumi ($3\text{ EUR} \times 300 = 900\text{ EUR}$).

Tādā gadījumā fiksētās summas maksājums būs $70\,000\text{ EUR} - 900\text{ EUR} = 69\,100\text{ EUR}$.

Gadījumā, ja konference noris mazāk veiksmīgi kā plānots un apmeklētāju skaits (150) nerasniedz gaidīto (200), tad iespējami 1. un 3. variantā piemērotie principi aprēķinam (piemēro atbilstošo variantu, ņemot vērā, vai sākotnēji aprēķinā tika/ netika ņemti vērā prognozētie ienākumi).

1.variantā kopējās attiecināmās izmaksas būs tādas pašas: $70\,000 - (3\text{ EUR} \times 200) = 69\,400\text{ EUR}$;

3. variantā: $70\,000 - (3\text{ EUR} \times 150) = 69\,550\text{ EUR}$.

Papildus tam jāvērtē, vai sākotnēji nav izvirzīts nosacījums, ka konferencei jāpiesaista vismaz 200 apmeklētāji. Ja šāds nosacījums nav izvirzīts, tad piemēro kādu no augstāk minētajiem variantiem, savukārt, ja šāds nosacījums ir sākotnēji izvirzīts, tad secināms, ka maksājuma saņemšanas nosacījumi nav izpildīti un maksājums netiks saņemts.

IX.FINANSĒJUMS, KAS NAV SAISTĪTS AR IZMAKSĀM⁹²

85. Saskaņā ar Vispārējās regulas Nr. 2021/1060 95. pantu EK var segt izmaksas dalībvalstij investīciju programmās vai to daļās (finansējums, kas nav saistīts ar izmaksām), pamatojoties uz summām, kas apstiprinātas ar EK lēmumu saskaņā ar Vispārējās regulas Nr. 2021/1060 95.panta 2. punktu vai 95.panta 4. punktā minētajā deleģētajā aktā. Lai segtu izmaksas programmā, kuras pamatā ir finansējums, kas nav saistīts ar izmaksām, dalībvalstis iesniedz EK Priekšlikumu atbilstoši Programmas V un VI pielikumā norādītajam, kā daļu no Programmas vai tās grozījumiem. tās grozījumiem.

86. Priekšlikumā iekļauj šādu informāciju:

- attiecīgās ieguldījumu prioritātes identifikācija un kopējā summa, ko sedz finansējums, kas nav saistīts ar izmaksām;
- programmas daļas apraksts un darbības⁹³, kas tiks segtas, izmantojot finansējumu, kas nav saistīts ar izmaksām;
- izpildāmo nosacījumu vai sasniedzamo rezultātu aprakstu un laika grafiku;
- starposma rezultātus, uz kā pamata EK veiks izdevumu atlīdzināšanu dalībvalstij;
- mērvienības;

⁹² Angļu valodā – *financing not linked to costs*

⁹³ Angļu valodā- *operations*

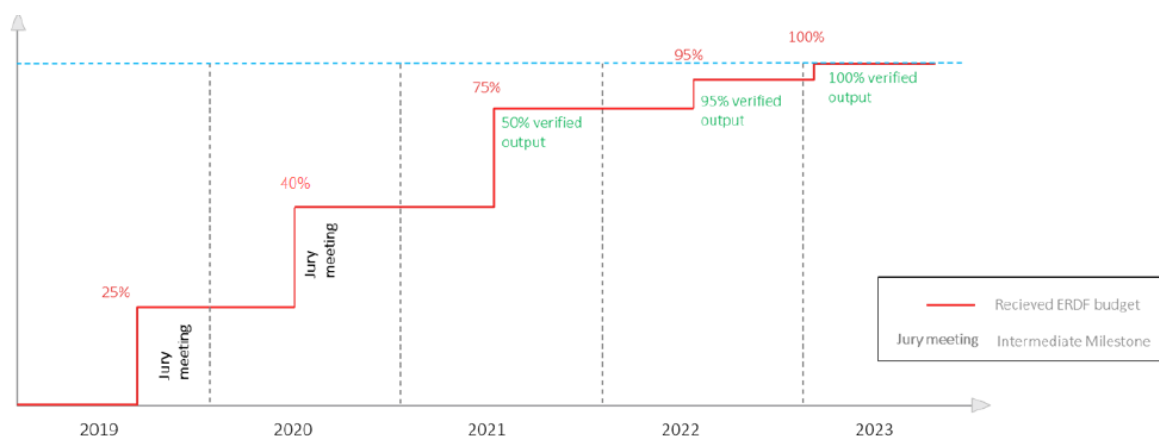
- izmaksu atmaksas grafiku un ar to saistītās summas, kas saistītas ar nosacījumu izpildes vai rezultātu sasniegšanas progresu;
- starpposma rezultātu pārbaudes un nosacījumu izpildes vai rezultātu sasniegšanas kārtību;
- metodes, kā tiek koriģētas sākotnējās izmaksas, ja attiecināms;
- kārtību, kā nodrošina revīzijas liecības saskaņā ar Vispārējās regulas Nr. 2021/1060 XIII pielikumu, kas pierāda nosacījumu izpildi vai rezultātu sasniegšanu.
- paredzētā izmaksu atlīdzināšanas metode (faktiskās/ reālās izmaksas vai kāds no vienkāršoto izmaksu veidiem), ko izmanto, lai segtu finansējuma saņēmējam vai atbalsta saņēmējiem radušās izmaksas.

87. EK un dalībvalstu veikto revīziju un pārvaldības pārbaūžu mērķis ir tikai pārbaudīt, vai EK veiktie atmaksas nosacījumi ir izpildīti un vai ir sasniegti iepriekš noteiktie rezultāti.

Piemērs: CO₂ emisijas samazināšana.

Noteiktais sasniedzamais samazinājuma mērķis (līdz 2023.gadam): 58.500 tonnas CO₂/ gadā.

Finansēšanas nosacījumi (atmaksas nosacījumi/ starpposmu rezultāti): 2 komisijas sēdes (jury meetings) un 3 reizes pārbaudīts ikgadējais ietaupījums CO₂ emisiju tonnās (verified output).



| Starpposma rezultāts | Paredzētais datums | Summa |
|---|--------------------|-------------------------------------|
| 1) Komisijas sēde | 30.09.2019 | 3 750 000 EUR (25 % no 15 milj EUR) |
| 2) Komisijas sēde | 30.06.2020 | 2 250 000 EUR (15 % no 15 milj EUR) |
| 3) 50% no plānotā ietaupījuma CO ₂ emisiju (tonnās) (pārbaudīts) | 30.06.2021 | 5 250 000 EUR (35 % no 15 milj) |
| 4) 95% no plānotā ietaupījuma CO ₂ emisiju (tonnās) (pārbaudīts) | 30.06.2022 | 3 000 000 EUR (20% no 15 milj) |
| 5) 100 % no plānotā ietaupījuma CO ₂ emisiju (tonnās) (pārbaudīts) | 31.01.2023 | 750 000 EUR (5 % no 15 milj) |

| | | |
|--------------|--|-----------------------|
| KOPĀ: | | 15 000 000 EUR |
|--------------|--|-----------------------|

No attēla redzams, ka dalībvalstij atlīdzina izdevumus saskaņotā apmērā atbilstoši noteiktajiem atmaksas nosacījumiem (ja tie izpildīti), piemēram, ir notikusi pirmā komisijas sēde, attiecīgi tiek apstiprināta maksa 25% apmērā, pēc otrās sēdes – vēl 15 %, kā trešais starpposma rezultāts noteikts pārbaudīts (verificēts) ietaupījums CO₂ emisiju (tonnās) – 50% apmērā, par ko apstiprināta maksa 35% apmērā u.t.t. Vienlaikus gadījumā, ja projekta beigās mērķis ir sasniegts tikai par 98%, nevis plānotajiem 100%, tad proporcionāla maksa netiek veikta, tas paliek pēdējā sasniegtā starpposma rezultāta apmērā, kas dotajā piemērā ir 95%.

Vienlaikus projekta ietvaros (dalībvalsts finansējuma saņēmējam) izmaksas attiecina atbilstoši faktiskajām/ reālajām izmaksām. Tā rezultātā izmaksas netiek skatītas projekta līmenī, pārbaudes no EK un auditoru puses tiktu veiktas tikai par atmaksas nosacījumu izpildi un vai ir sasniegti iepriekš noteiktie rezultāti.

X.VIENKĀRŠOTO IZMAKSU METODIKU IEKĻĀUŠANA PROGRAMMAS V PIELIKUMĀ

88. Lai saņemtu tiesisko palāvību⁹⁴ no EK par AI izstrādātajās metodikās izmantoto vienību, vienoto likmju un fiksētās summas maksājumu aprēķina atbilstību, AI ir jāaizpilda Programmas V.pielikumā norādītā informācija un jāsaņem VI saskaņojums un pozitīvs RI izvērtējuma rezultāts⁹⁵. Ja ir saņemts VI saskaņojums un pozitīvs RI izvērtējuma rezultāts, AI informē VI par nepieciešamību veikt grozījumus Programmā, vienlaikus nosūtot aizpildītu Programmas V pielikumu. Lai virzītu metodikas iekļaušanu Programmā kā pielikumu, AI jāveic metodikas izstrādes iepriekš noteiktajā kārtībā⁹⁶. Tikai apstiprinātās metodikas var tikt vērtētas iekļaušanai Programmā kā pielikums.
89. Programmas V pielikumā AI sniegtā informācija tiek nosūtīta EK apstiprināšanai⁹⁷. AI vienkāršoto izmaksu metodika un citi apliecinātie dokumenti jāiesniedz tikai pēc EK pieprasījuma.
90. Programmas V pielikumā virza tikai tās AI vienkāršoto izmaksu metodikas, ja darbība/līgums tieši ietekmē SAM rādītāju pasē noteikto darbības līmeni un tā iznākuma rādītāju.
91. Programmas V pielikumā neiekļauj tādas vienkāršotās izmaksas, kas ir daļa no procesa, bet nesekmē darbības/ projekta mērķa sasniegšanu, kā ar EK izstrādātās likmes.⁹⁸

⁹⁴ Angļu valodā - *legal certainty*

⁹⁵ Izvērtējuma rezultātam jābūt pozitīvam, tajā nevar būt izteikti iebildumi, kas vēl ir jānovērš

⁹⁶ Atbilstoši Vispārējās regulas Nr. 2021/1060 94.panta 2.punktā noteiktajam

⁹⁷ Neformālās saskaņošanas procesu ar EK koordinē VI

⁹⁸ angļu valodā - *off the shelf*

*Vienkāršoto izmaksu metodiku virzības shēma
Programmas V pielikumā saskaņā ar Vispārējās regulas Nr. 2021/1060 94.pantu*

AI nolemj virzīt vienkāršoto izmaksu metodiku Programmas V pielikumā saskaņā ar Vispārējās regulas Nr.2021/1060 94.pantu





AI izstrādā vienkāršoto izmaksu metodiku saskaņā ar Vispārējās regulas Nr.2021/1060 nosacījumiem un saskaņo to ar VI un saņem pozitīvu RI izvērtējumu

Pēc VI saskaņojuma un pozitīva RI izvērtējuma, AI aizpilda Programmas V pielikumu un nosūta VI izskatīšanai tālāk EK
(ja metodika tiek piemērota arī GS līmenī, to var sākt piemērot nacionāli pirms tā apstiprināta Programmas V pielikumā, ja VI atbalsta šādu pieeju)

EK izvērtē Programmas V pielikumā AI sniegto informāciju par vienkāršoto izmaksu metodiku un pieņem lēmumu

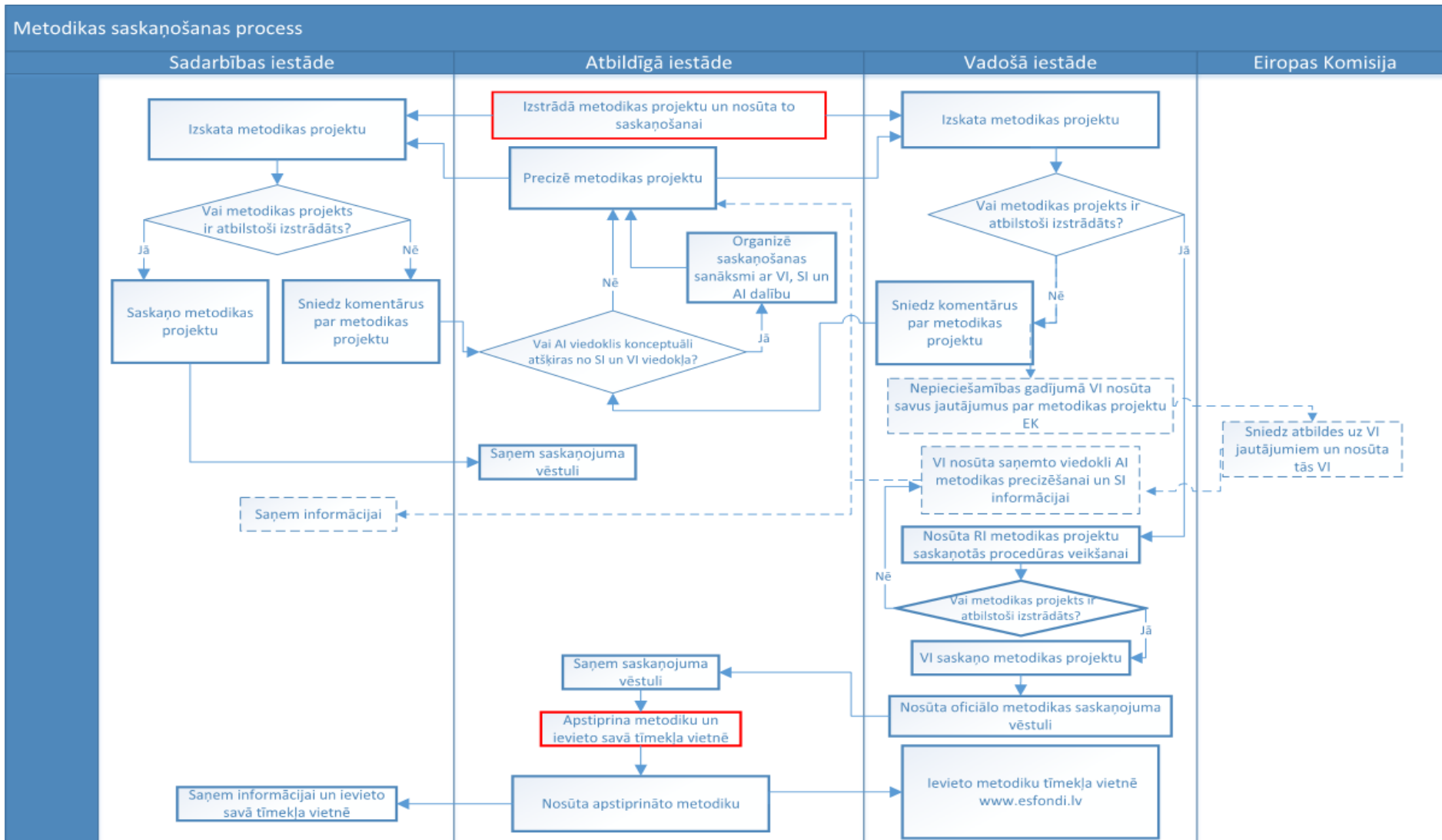
Pēc EK saskaņojuma VI virza grozījumus Programmā un pēc to apstiprināšanas Programmas V pielikumu sāk piemērot praksē

Ieguvumi no vienkāršoto izmaksu metodiku iekļaušanas Programmas V pielikumā

-  Administratīvā sloga samazināšana
-  EK saskaņojums par vienkāršoto izmaksu metodoloģiju/likmes aprēķinu
-  Tiesiskā pašāvība
-  Samazināts pārbažu un audītu apjoms
-  Mazāks kļūdu līmenis

1. PIELIKUMS

AI vienkāršoto izmaksu metodikas saskaņošanas process



2. PIELIKUMS

Vienkāršoto izmaksu metodiku izstrādes procesā izmantojamie EK informācijas avoti

Ir izveidota EK līmeņa ESF un ERAF/KF vienkāršoto izmaksu darba grupa, lai palīdzētu dalīties pieredzē un risinātu dažādus praktiskus jautājumus, kas rezultātā sekmēs plašāku vienkāršoto izmaksu izmantošanu dalībvalstīs.

Zemāk norādītajās tīmekļa vietnēs pieejama dažāda praktiskā informācija metodiku izstrādātājiem un vienkāršoto izmaksu izmantotājiem, kā arī ir pieejama informācija par citās dalībvalstīs izmantotajiem vienkāršoto izmaksu veidiem:

- ERAF/KF projektos.

https://ec.europa.eu/regional_policy/en/policy/how/improving-investment/simplified-cost-options/

- ESF projektos:

<https://ec.europa.eu/esf/main.jsp?catId=1434&langId=en>

3.PIELIKUMS

Vienkāršoto izmaksu metodikas izstrādes sākotnējā izvērtējuma veidlapas paraugs

| Nr. | Pārbaudes kritērijs | Informācija |
|-----|---|-------------|
| 1. | Metodikas nosaukums | |
| 2. | SAM MK noteikumu nosaukums un Nr. | |
| 3. | MK noteikumu punkts, kurā norādīta atsauce uz vienkāršoto izmaksu izmantošanu | |
| 4. | Vienkāršoto izmaksu veids (vienotā likme, vienas vienības izmaksu standarta likme, fiksētās summas maksājums) | |
| 5. | Fonds | |
| 6. | Ja darbības vai projektu, kas ir daļa no darbības, kopējās izmaksas nepārsniedz EUR 200 000, visas izmaksas (izņemot vadlīnijās minētajos izņēmumu gadījumos) segs kā vienkāršotās izmaksas. (Jā/Nē/NA) | |
| 7. | Aprēķinā izmantotie datu avoti (<i>piemēram, atsauce uz normatīvo aktu regulējumu vai īsi aprakstīts aprēķinos izmantotais datu veids</i>) | |
| 8. | Vai AI ir veikusi saņemto un apkopoto datu kvalitātes pārbaudi (izlases veida vai pilnā apmērā, kāda procedūra un darbības veiktas), kas pamato metodikā ietverto likmju aprēķinus? (ja attiecināms) | |
| 9. | Definētā vienība/iznākuma rādītājs | |
| 10. | Definētais nodevums | |
| 11. | Finansējuma saņēmējs/ GS (ja attiecas) | |
| 12. | Plānotais deklarējamais finansējuma apjoms (EUR un %) ar konkrēto metodiku | |
| 13. | Vai vienkāršotās izmaksas nosedz visas darbības izmaksas? (Jā/Nē) | |
| 14. | Vai metodika atbilst Vispārējās regulas Nr. 2021/1060 94.panta nosacījumiem, lai virzītu uz iekļaušanu Programmas V | |

| | | |
|-----|---|--|
| | pielikumā ⁹⁹ ? (ja to plānots virzīt uz Programmas V pielikumu) (Jā/Nē/NA) | |
| 15. | Vai izvērtēta iespēja piemērot ES līmeņa likmes? (Jā/Nē/NA) | |
| 16. | Vai projektā PVN ir atgūstams? Ja jā, vai tas nav izmantots vienkāršoto izmaksu aprēķinā? | |
| 17. | Ja metodika nav izstrādāta pirms projektu iesniegumu atlases, vai ir nodrošināts, ka metodikas piemērošana apstiprinātajos projektos nerada negatīvu ietekmi uz notikušo projektu iesniegumu atlases procesu? | |
| 18. | Izmaksu pozīcijas, kas tiek segtas ar vienas vienības izmaksām, fiksētās summas maksājumu vai vienotu likmi | |
| 19. | Kā novērsts dubultā finansējuma risks? (ja attiecīgais vienkāršoto izmaksu veids nesedz visas projekta darbības izdevumus, papildu izmaksas, kas atlīdzinātas kā faktiskās/reālās izmaksas vai izmantojot citus vienkāršoto izmaksu veidus, nepārklājas/nesedz tās pašas izmaksu pozīcijas) | |
| 20. | Vai uz darbībām, kuras tiek segtas ar vienkāršotajām izmaksām, attiecas komercdarbības atbalsta nosacījumi? | |
| 21. | Likmes aktualizēšanas/ pārskatīšanas nosacījumi | |
| 22. | Vai projektā/-os paredzēts publiskais iepirkums, kas skar vienkāršoto izmaksu piemērošanu? | |
| 23. | Metodikā norādīta aprēķinā izmantoto datu glabāšanas vieta | |
| 24. | Kontaktpersona | |

⁹⁹ Atbilstoši šo vadlīniju X sadaļā norādītajai informācijai

4. PIELIKUMS

Programmas V pielikums¹⁰⁰

Vienības izmaksu, fiksētas summas maksājumu un vienotu likmju izmantošana, un finansējums, kas nav saistīts ar izmaksām

Atsauce: KNR 94. un 95. pants

14. tabula. Vienības izmaksu, fiksētas summas maksājumu un vienotu likmju izmantošana, un finansējums, kas nav saistīts ar izmaksām

| KNR 94. un 95. panta paredzētā izmantošana | JĀ | NĒ |
|---|--------------------------|--------------------------|
| No pieņemšanas programma izmantos Savienības ieguldījuma atlīdzināšanu, pamatojoties uz vienības izmaksām, fiksētas summas maksājumiem un vienotām likmēm saskaņā ar prioritāti atbilstoši KNR 94. pantam (ja "JĀ", aizpildiet 1. papildinājumu) | <input type="checkbox"/> | <input type="checkbox"/> |
| No pieņemšanas programma izmantos Savienības ieguldījuma atlīdzināšanu, pamatojoties uz finansējumu, kas nav saistīts ar izmaksām saskaņā ar KNR 95. pantu (ja "JĀ", aizpildiet 2. papildinājumu) | <input type="checkbox"/> | <input type="checkbox"/> |

1. papildinājums

Savienības ieguldījums, pamatojoties uz vienības izmaksām, fiksētas summas maksājumiem un vienotām likmēm

Veidne datu iesniegšanai Komisijā izskatīšanai (KNR 94. pants)

| Priekšlikuma iesniegšanas datums | |
|---|--|
| | |

Šis papildinājums nav vajadzīgs, ja ir izmantotas Savienības līmeņa vienkāršotu izmaksu iespējas, kas noteiktas KNR 94. panta 4. punktā minētajā deleģētajā aktā.

¹⁰⁰ Informatīvos nolūkos vadlīnijām pievienots Vispārējās Regulas Nr 2021/1060 V pielikuma 1.papildinājums. Nepieciešamības gadījumā detalizētāku informāciju, t.sk. uz Programmas V.pielikuma 1. papildinājumā minēto 2.papildinājumu skatīt: <https://eur-lex.europa.eu/legal-content/LV/TXT/PDF/?uri=CELEX:32021R1060&from=EN>

A. Galveno elementu kopsavilkums

| Prioritāte | Fonds | Konkrētais mērķis | Reģiona kategorija | Tā aplēstā proporcija no kopējā finanšu piešķiruma attiecīgajā prioritātē, kurai piemēros vienkāršotu izmaksu iespējas, % | Segtās darbības veids(-i) | | Rādītājs, pēc kura sasniegšanas veic atlīdzināšanu | | Rādītāja, pēc kura sasniegšanas veic atlīdzināšanu, mērvienība | Vienkāršotu izmaksu iespējas veids (vienības izmaksu standarta likmes, fiksētas summas maksājumi vai vienotas likmes) | Vienkāršotu izmaksu iespējas summa (EUR) vai procentuālā daļa (vienotu likmju gadījumā) |
|------------|-------|-------------------|--------------------|---|---------------------------|----------|--|----------|--|---|---|
| | | | | | Kods ⁽¹²⁾ | Apraksts | Kods ⁽¹³⁾ | Apraksts | | | |
| | | | | | | | | | | | |
| | | | | | | | | | | | |
| | | | | | | | | | | | |
| | | | | | | | | | | | |
| | | | | | | | | | | | |
| | | | | | | | | | | | |

B. Sīkāka informācija pa darbības veidiem (aizpilda par katru darbības veidu)

Vai vadošā iestāde ir saņēmusi atbalstu no ārēja uzņēmuma, lai noteiktu turpmāk norādītās vienkāršotās izmaksas?

Ja tā ir, norādiet attiecīgo ārējo uzņēmumu : Jā/Nē – ārējā uzņēmuma nosaukums

| | |
|---|--|
| 1. Darbības veida apraksts, tostarp īstenošanas termiņš ⁽¹⁴⁾ | |
| 2. Konkrētais(-ie) mērķis(-i) | |
| 3. Rādītājs, pēc kura sasniegšanas veic atlīdzināšanu ⁽¹⁵⁾ | |
| 4. Rādītāja, pēc kura sasniegšanas veic atlīdzināšanu, mērvienība | |
| 5. Vienības izmaksu standarta likme, fiksētas summas maksājums vai vienotā likme | |
| 6. Vienkāršotu izmaksu iespējas mērvienības summa vai procentuālā daļa (vienotām likmēm) | |
| 7. Izmaksu kategorijas, kas tiek segtas ar vienības cenu, fiksētas summas maksājumu vai vienotu likmi | |
| 8. Vai šīs izmaksu kategorijas sedz visus darbības attiecināmos izdevumus? (JĀ/NĒ) | |
| 9. Korekcijas(-u) metode(-es) ⁽¹⁶⁾ | |
| 10. Vienību sasniegšanas verificācija: — aprakstiet, kādu(-s) dokumentu(-s)/sistēmu izmantos, lai verificētu norādīto vienību sasniegšanu; — aprakstiet, ko pārbaudīs pārvaldības verificāciju laikā un kurš to veiks; — aprakstiet, kāda būs attiecīgo datu/dokumentu vākšanas un glabāšanas kārtība. | |
| 11. Iespējamais nevēlamais stimuls, riska mazināšanas pasākumi ⁽¹⁷⁾ un paredzamais riska līmenis (augsts/vidējs/zems) | |
| 12. Kopsomma (valsts un Savienības), ko paredzēts, ka Komisija šajā saistībā atlīdzinās | |

C. Vienības izmaksu standarta likmju, fiksētas summas maksājumu vai vienotu likmju aprēķināšana

1. Vienības izmaksu standarta likmju, fiksētas summas maksājumu vai vienotu likmju aprēķināšanai izmantoto datu avots (kas sagatavojis, savācis un reģistrējis datus); kur dati tiek glabāti; robeždatumi; validācija u. c.).

| |
|--|
| |
|--|

2. Norādiet, kāpēc ierosinātā metode un aprēķins, kura pamatā ir 94. panta 2. punkts, atbilst darbības veidam.

3. Norādiet, kā tika veikti aprēķini, jo īpaši, norādot pieņēmumus, kas veikti attiecībā uz kvalitāti vai daudzumu. Attiecīgā gadījumā būtu jāizmanto statistikas dati un kritēriji, un vajadzības gadījumā tos iesniedz tādā formātā, kādā tos Komisija var izmantot.

4. Izskaidrojiet, kā Jūs nodrošinājāt, ka vienības izmaksu standarta likmes, fiksētas summas maksājuma vai vienotu likmju aprēķināšanā tika ietverti tikai attiecināmie izdevumi.

5. Revīzijas iestādes(-žu) veikts aprēķināšanas metodoloģijas un summu novērtējums, un kārtība, kas nodrošina datu verifikāciju, kvalitāti, vākšanu un glabāšanu.